



La pericana

Año 2 Número 50 - San Juan, viernes 17 de marzo de 2017 - Esta revista es una publicación independiente que acompaña la edición: 1759 de El Nuevo Diario



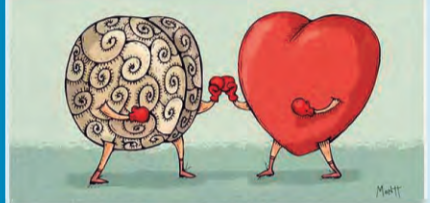
LA MÉDICA ONCÓLOGA LAURA NASI PROPONE UN CAMBIO DE VIDA

EL CÁNCER COMO CAMINO DE SANACIÓN

Hasta un 60% de los casos de cáncer podrían evitarse si comiéramos saludablemente, hiciéramos ejercicio periódico, lidiáramos mejor con el estrés y no fumáramos.



ABRE SUS PUERTAS EL PRIMER BURDEL DE MUÑECAS SEXUALES



¿ES EL CORAZÓN O EL CEREBRO EL QUE SE ENAMORA



EL PRIMER ESPÓNOR DE LA CAMISETA DE BOCA FUE UN VINO SANJUANINO

LOS ORÍGENES DEL MERCADO FINANCIERO EN 1870 SAN JUAN TUVO SU PRIMER BANCO



FAMILIAS SANJUANINAS CARVAJAL MARIN

LA FAMILIA CON RAÍCES RIOJANAS Y VALENCIANAS QUE DIO RECONOCIDOS PROFESIONALES

Escriben:

¡Justo yo cubriendo un mundial de ajedrez!

Juan Carlos Bataller



¿Está dispuesto Basualdo a correr la suerte de Macri?

Juan Carlos Bataller Plana



El Indio y el país serio

Eduardo Quattropani



La celda de San Martín

Eduardo Peñafort



Final de ciclo

Gustavo Ruckschloss



EL MÁS GRANDE BANCO DE FOTOS DE LA PROVINCIA

MILES DE FOTOS, CON SUS
CORRESPONDIENTES
EPÍGRAFES EXPLICATIVOS,
YA SE ENCUENTRAN EN
EL PORTAL DE LA
FUNDACIÓN BATALLER
CON EL OBJETIVO DE
IDENTIFICAR Y DIFUNDIR
IMÁGENES DE
NUESTRA PROVINCIA,
QUE VAN DESDE
EL SIGLO XIX
HASTA NUESTROS
DÍAS, Y QUE
PARA FACILITAR
SU BÚSQUEDA
SE DIVIDEN EN
SECCIONES COMO:

- DEPORTE
- ECONOMÍA
- GENTE Y SITUACIONES
- GENTE Y SOCIEDAD
- LA CIUDAD
- PERSONAJES
- VIDA INSTITUCIONAL.

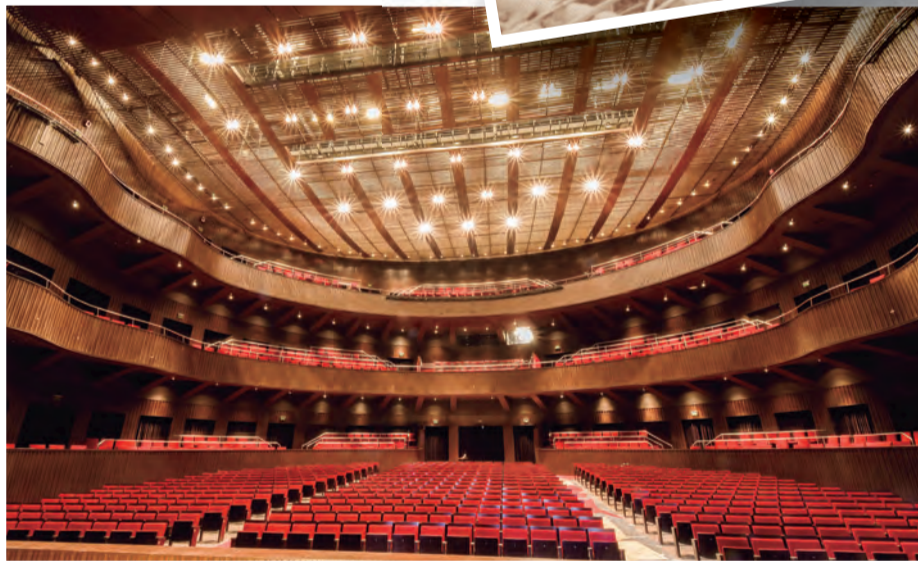
UN BANCO DE
FOTOS QUE ESTÁ
EN CONTINUO
CRECIMIENTO.

Podés verlas en:

www.sanjuanaalmundo.com
www.fundacionbataller.org



EL PORTAL DE LA
FUNDACION BATALLER



la semana



>Escoceses firmes

La jefa del gobierno regional escocés, la nacionalista Nicola Sturgeon, anunció que solicitará permiso al parlamento regional para convocar un nuevo referéndum de independencia del Reino Unido. Y pone en duda que los escoceses quieran irse de la Comunidad Europea, tras el Brexit que sacara a las islas británicas.

>Conectado

Se triplicó en cuatro años la cantidad de argentinos que tiene un celular inteligente. En 2012 los usaba el 24% de la población, y a fin de 2016, el 67%. La cámara y el despertador, entre las funciones preferidas.



>El personaje

La vicepresidenta Gabriela Michetti contó en el programa Debo Decirlo, de Luis Novaresio, cómo fue el accidente de auto que en 1994 la dejó parapléjica. "Fue en un camino de ripio, al auto alquilado se le quebró un semieje a una de las ruedas delanteras, se dio vuelta y salimos despedidos. En el auto íbamos mi ex marido y yo y yo manejaba".

>Deme dos

El stock de consumos realizados en el exterior con tarjetas de crédito en 2017, al 3 de marzo, fue de US\$ 790 millones, un 55% más que en el mismo periodo de 2016 y 107% en comparación con 2015.



>Pro cre ar

Tras el relanzamiento del plan Procrear, hubo 800.000 consultas sólo el fin de semana. El gobierno piensa en aumentar los 40.000 programas que se esperaban otorgar este año y el volumen de subsidios, que es de \$ 7.000 millones.

>Efecto Trump

La Oficina de Presupuesto del Congreso de Estados Unidos difundió un lapidario análisis del proyecto de los republicanos en el tema salud. Durante la presidencia de Barak Obama, se incorporaron millones de personas a la cobertura médica. Con el proyecto de Donald Trump, 14 millones de personas quedarían sin cobertura el año próximo, y 10 millones de personas más hacia 2026, debido, sobre todo, a los recortes en Medicaid, el plan federal destinado a la cobertura de familias de bajos ingresos, embarazadas, ancianos y discapacitados. El plan le permitiría al gobierno federal ahorrar 337.000 millones de dólares en diez años, menos del aumento presupuestario que Trump quiere darle al Pentágono. Para bajar el gasto público, Trump ordenó reorganizar el gobierno federal, una de las burocracias más grandes y complejas del mundo, eliminando áreas y recortando puestos.



>La tasa vial

La tasa "vial" es un impuesto a los combustibles que establecen los municipios para recaudar más, al margen de los tributos provinciales y nacionales. La municipalidad de Campana acaba de establecerlo desde el 1 de marzo. Le añade 40 centavos extra al importe de cada litro de nafta premium o gasoil de mayor calidad, 30 centavos a la nafta súper y 20 centavos al gasoil común.

>Viajar con equipaje

Sky Airlines, la primera línea aérea de bajo costo que opera en la Argentina con vuelos a Santiago de Chile, se convertirá en la pionera en cobrar por servicios adicionales. Por una valija en bodega de hasta 23 kilos se puede llegar a pagar hasta 40 dólares de más.

>Sancor al límite

San Cor se encuentra en estos momentos elaborando 1 millón y medio de litros de leche, la mitad de leche que procesaba hace sólo cuatro meses, de acuerdo a datos de sus productores. Su deuda es de 4 mil millones de pesos y se habla de la pérdida de mil puestos de trabajo.



>Se consumen menos bebidas

El consumo de bebidas cayó a un mínimo de 22 litros por habitante por año. La caída fue de 7,9 por ciento. Las gaseosas y las aguas tuvieron la baja más alta de los últimos años. El volumen de ventas de cervezas fue el más reducido desde 2010.

>La frase



Dudo que vos te sientas mal.



El mensaje de Roberto Pettinato al Indio Solari



>Asesino condenado

La Cámara de Casación porteña confirmó la condena a seis años y medio de cárcel para un conductor que drogado, que pasó en rojo y a 169 kilómetros por hora chocó y mató a un taxista de 68 años, tras lo cual intentó sobornar a un policía para que lo dejara huir. Kiler Dahyan Gómez fue encontrado culpable por homicidio culposo, lesiones graves culposas y cohecho.



>Empleo

La consultora Manpower afirmó que reina la cautela entre las empresas privadas; ven una mejora en la industria automotriz y en los bancos. Un 74% de los consultados no prevé contratar ni despedir personal entre abril y junio.

El cáncer como



Hasta un 60% de los casos de cáncer podrían evitarse si comiéramos saludablemente, hiciéramos ejercicio periódico, lidiáramos mejor con el estrés y no fumáramos. La importancia de cambiar hábitos de vida en quienes reciben la noticia de tener cáncer.

El libro "El cáncer como camino de sanación", de la médica oncóloga María Laura Nasi, aborda un tema difícil pero propone una mirada integral de la persona afectada por esa enfermedad, una propuesta reveladora que no sólo implica tratar lo que le sucede al cuerpo sino atender los aspectos psicológicos, sociales y espirituales del paciente para encontrar el tratamiento más adecuado y llegar a una cura.

Laura Nasi afirma que una persona no es una máquina y hay que tener en cuenta muchas cuestiones para reestablecer la salud.

-La forma en que vivimos está afectando nuestra salud. El cáncer no sólo se trata de las células que crecen descontroladamente sino de la incapacidad de nuestra red de inteligencia Psico-Neuro-Inmuno-Endócrina para reconocerlas y eliminarlas. Tomar conciencia de ello es el primer paso para generar cambios positivos y retomar un camino saludable. La alimentación, el ejercicio, el descanso, el manejo del estrés y el autoconocimiento son las claves necesarias para la sanación- afirma.

En estas páginas, un capítulo de su libro "El cáncer como camino de sanación":

El diagnóstico, ¿sentencia o punto de partida?

Hace casi veinte años que Nora convive con un cáncer de ovarios. Quizás no hace falta decir que es una mujer luchadora. Cuando nos encontramos, hace ya un tiempo, me contó de sus varias recaídas, las múltiples operaciones y que estaba una vez más en tratamiento con quimioterapia. En nuestro primer encuentro me contó su historia con lujo de detalles. Hacía dieciséis años que le habían dado el diagnóstico de cáncer de ovario. Todavía se acordaba de ese momento:

"Luego de la primera operación, supuestamente por un quiste ovárico, el médico me dijo: "Nora, para nuestra sorpresa, encontramos algo debajo del quiste. Tenés un cáncer de...". La frase surgió de la boca de un médico joven y pintón, al que apenas había visto tres veces en mi vida. Sin aviso y sin anestesia, el diagnóstico de un cáncer de ovario avanzado estalló literalmente en mi cabeza e inundó mi cuerpo. No pude escuchar nada más. Como si hubiesen parado el tiempo, veía al médico mover los labios, pero yo no lograba escuchar nada de lo que me decía. Fue un viernes 24 de julio. Llovía. Yo tenía 39 años... "

Una oncóloga con una visión

María Laura Nasi es médica, recibida de la Universidad de Buenos Aires. Se especializó en Medicina Interna y Oncología Clínica en el Sloan Kettering Cancer Center de Nueva York. Trabajó como coordinadora de Ensayos Clínicos para el International Breast Cancer Study Group en Berna, Suiza, y luego ejerció como directora del Departamento de Investigaciones del laboratorio Suizo, Debiopharm.

Hizo un vuelco en su carrera ampliando su visión hacia una medicina más humanizada y se especializó en Medicina Mente Cuerpo en el Instituto

de Medicina Mente Cuerpo de la Universidad de Harvard, Boston y en intervenciones psico-socio-espirituales para pacientes con cáncer en el Simonon Cancer Center en California.

Fue fundadora y presidenta de ASOI, Asociación de Oncología Integrativa, asociación civil sin fines de lucro dedicada a la difusión de una visión integrativa para pacientes oncológicos, sus familias y el equipo de salud. Fue co-creadora e integrante del equipo del programa de Medicina Integrativa de Fundaleu y del programa Fertil-Mente, para parejas con problemas de fertilidad. Participó en el Consejo

NASI PROPONE UN CAMBIO DE VIDA

camino de sanación



Así de fuerte es el momento del diagnóstico. Marca a fuego el cuerpo para siempre.

Cuento el ejemplo de Nora para expresar cómo el diagnóstico de cáncer es una de las experiencias más traumáticas que una persona del mundo occidental pueda vivir.

Ante el impacto del diagnóstico de cáncer, la persona entra en estado de shock y se despiertan sus miedos. Vive una gran regresión emocional porque la

noticia derrumba su estructura, la saca de su zona de confort, de sus lugares de refugio, donde antes vivía segura. Lo que creía que era dejó de ser.

El diagnóstico es una de esas situaciones en la que la vida se presenta como un desafío muy difícil; uno de esos momentos que nos generan emociones intensas y sentimientos tan dolorosos que atentan contra nuestra integridad y nuestra capacidad para descifrar lo que nos sucede. Nuestro intelecto se nubla, perdemos toda objetividad, toda lucidez. Nos resulta imposible encontrar una solución.

Todo esto sucede también a nivel físico. Ante un peligro, se activa el sistema de alarma del cerebro, que está en una de sus zonas más arcaicas, el sistema límbico, para asegurar la supervivencia frente a una situación considerada de riesgo. En tanto, entra en cortocircuito la parte más evolucionada, el neocórtex, que permite entender conceptos lógicos y explicaciones complejas. Por eso tenemos esa sensación de "no entender nada" o "ya no pude escuchar nada más" que comentaba Nora.

El sistema límbico integra la información de nuestro medio interno con la del externo antes de realizar una conducta. Uno de sus componentes principales, la amígdala, funciona como una

alarma y se encarga de controlar y mediar emociones primordiales, como el afecto, la agresión y el miedo. Ante un estímulo emocional, como claramente lo es un diagnóstico de cáncer, el sistema límbico produce respuestas automáticas (cambios en la respiración y en la presión arterial) que afectan instantáneamente el sistema hormonal (endócrino) y el sistema nervioso autónomo y actúan así sobre toda la red PNIE (Psico-Neuro-Inmuno-Endócrina). Ante el miedo, suena la alarma de la amígdala que pone a la persona en un estado de alerta total y la prepara para huir o pelear. La amígdala también participa en los trastornos de ansiedad y de memoria emocional.

Quizás por eso ni Nora, ni nadie, olvidará jamás el momento del diagnóstico. El diagnóstico tiene la potencia de un tsunami: llega como una ola fuerte que revuelca a la persona en la playa, amenaza con ahogarla y arrasa con los lugares habituales donde hacía pie, donde había hecho identidad. Se pierde todo punto de referencia y orientación. Agitada por las dudas y por el clima de absoluta urgencia, lo único que quiere esa persona es salir de la situación.

Detrás de tanta información compleja, ¿qué le están diciendo? ¿Qué consejos médicos seguir? ¿Cómo tomar las deci-

siones importantes sobre el tratamiento?

La persona entra en una vorágine de miedo, de desesperación, de pánico. Las emociones y los sentimientos no solo la afectan físicamente, sino también en sus dimensiones emocionales, existenciales y sociales. El diagnóstico cae como una piedra en un estanque y el impacto se expande como ondas concéntricas y alcanza gradualmente a todo el núcleo familiar, los amigos, los colegas y hasta el equipo de salud.

Queda claro ya en esta primera instancia, que ante una situación de enfermedad, atender solamente a los aspectos físicos es muy limitado si queremos restaurar la salud.

Reconocer que la salud de una persona va más allá de lo físico parece un desafío nuevo, y en parte aún lo es. Si bien fue en 1948 cuando la Organización Mundial de la Salud (OMS) definió la salud como "un estado de completo bienestar físico, mental y social, y no solamente la ausencia de enfermedad", es evidente que aún no hemos incorporado esta definición. Por supuesto que estoy de acuerdo con lo que plantea, pero al bienestar "físico, mental y social" le agregaría el "espiritual".

A partir de mi experiencia como oncóloga, concuerdo con lo que otros autores han sugerido: que el cuerpo drena las emociones y que la enfermedad nos trae un mensaje del alma. Nora llegó a mi consultorio enojada con la enfermedad. Se refería al cáncer como un enemigo que venía a atacar su cuerpo. Estaba convencida de que la quimioterapia era la única salvación. Recuerdo que tuvimos una larga y emotiva charla en la que traté de que dejara de ver al cáncer como un enemigo. Intentaba que lo viera más bien como lo que es para mí, una falla de todo el sistema, donde un grupo de nuestras propias células se rebe-

integral

Científico de WikiLife.

Actualmente practica la Oncología Integrativa en un consultorio privado aplicando, además de conocimientos de Oncología Clínica, técnicas de Medicina Mente-Cuerpo y de Astrología. Es docente de cursos de posgrado en PsicoNeuroInmunoEndocrinología en la Universidad Católica Argentina, la Universidad de Belgrano y en la Universidad Católica de Montevideo, Uruguay.

Su visión de una medicina para el ser humano como un ser multidimensional la lleva a indagar sobre temas de vida y muerte, ciencia y espíritu y vida consciente.

▶ Viene de página anterior

lan, hacen –digamos– un piquete, un motín.

La pregunta que surge siempre es ¿por qué? ¿Qué reclaman? Pensemos por un momento que sí, que el cáncer es un enemigo. De este modo, entonces, sí, solamente nos enfocaremos en eliminarlo sin tener en cuenta que esa parte es nuestra y que necesita atención. En cambio, si entendemos al cáncer como una manifestación de un desequilibrio, de algo que no está funcionando bien –como si fuera un motín–, podemos o intentar reprimirlo o encararlo con una visión integrativa haciéndonos las preguntas que nos ayudarán a resolverlo. ¿Cuál es el problema que lleva a esas células a rebelarse? De esta manera, al encarar el problema de base, es más probable que la manifestación no se repita.

Desde la última operación, el diagnóstico de recidiva (la reaparición de la enfermedad) le había caído a Nora como una bomba y, a partir de entonces, no había podido conectarse más con las ganas de vivir, le costaba estar de buen ánimo. Le llevó semanas aceptar la posibilidad de que el cáncer había venido para quedarse, al menos por un tiempo. “Los inquilinos, ¿por qué volvieron?”, así había bautizado a sus tumores. “Ya estoy cansada de repetir la misma historia. Esta vez quiero que sea diferente”, me decía.

Esta apertura la habilitó a dar los primeros pasos hacia un camino de florecimiento, aunque ella todavía no lo sabía. Nora estaba lista para emprender un viaje, pero no el viaje a Europa tan deseado por ella, sino una excursión hacia ella misma. Resultaría ser un viaje de aventuras y satisfacciones que nunca hubiera podido planear tan bien. A lo largo del camino, fue dándole el lugar justo a la enfermedad y al tratamiento, empezando a poner el foco en lo que realmente le daba ganas de vivir. Decidió hablar con su jefe y pedir licencia por dos meses hasta que se estableciera en la nueva situación, hasta que se acomodara con sus tiempos y



espacios para iniciar este camino de autoconocimiento. Hicimos algunas sesiones de trabajo con meditaciones y visualizaciones que la llevaron a su familia. Le propuse trabajar sobre su árbol genealógico. Fueron las charlas con su madre y sus tías, recordando viejos tiempos, las que le abrieron una cantidad de reencuentros con familiares que vivían del otro lado del mundo. “Empecé a entender de dónde vengo, quién soy”, me confió. Para ella, esta era una parte de sí misma que había negado, y que ahora estaba recuperando.

Somos más que una máquina

Un día, al entrar en mi consultorio, me contó lo feliz que estaba: había reto-

mado el trabajo, pero a tiempo parcial; los temas laborales ya no le consumían tanta energía, estaba súper entusiasmada con un proyecto de reencuentro familiar por Facebook. El caso de Nora, como comenté en la introducción, es simplemente un ejemplo. Son muchísimas las personas que tienen la misma mirada del cáncer como un enemigo a eliminar y no los juzgo. **Vivimos en el mundo occidental, donde la medicina alopática recién ahora está comenzando a ser puesta en cuestión. La medicina con la que hemos convivido (y convivimos) se enfoca en la metáfora del cuerpo humano como una máquina.** Entonces es claro que la parte que no funciona debe extraerse con una cirugía y ser reemplazada por otra, o bien hay que medicarla para que funcione como debe. Pero nosotros somos más que una máquina, ¿no? Si de utilizar metáforas se trata, a mí me gusta más la metáfora de la huerta. Desde la medicina alopática podríamos decir que si en una huerta crece un yuyo, lo arrancamos. Ante una enfermedad, hacemos lo mismo mediante la cirugía, extirpamos la maleza. Podemos poner un herbicida alrededor para impedir que crezca, que sería ofrecer una batería de medicamentos, pero lo que creo es que, si no tratamos el terreno, si no se remueve la tierra, no se riega, si no le plantamos otras semillas –abriéndonos a nuevas ideas, leyendo, nutriendo el espíritu, el cuerpo, el físico–, si no hacemos ese trabajo, es posible que el mismo yuyo u otro similar crezca una y otra vez. Esta mirada más integral, enfocada en la persona y no solamente en el cáncer, nos brinda una visión más amplia en cuanto al tratamiento. Hay que encarar agudamente el cáncer, pero ¿qué hacemos con el terreno para impedir que siga creciendo el yuyo o aparezca uno nuevo?

Al dar lugar a las preguntas sobre el

Para recordar

- ▶ El cáncer nos invita a parar y a restablecer un nuevo orden.
- ▶ Pero atender solamente a los aspectos físicos es muy limitado. Como en una huerta, extirpar la maleza-tumor es tan importante como cuidar el terreno.
- ▶ Reconozcamos que la salud es un bienestar físico, mental, emocional, social y espiritual.
- ▶ La forma en la que vivimos y pensamos nos está enfermando. El estrés crónico nos vuelve más vulnerables a las enfermedades. La falta de conexión espiritual, también.
- ▶ El 60% de los casos de cáncer podrían evitarse.
- ▶ 1 de cada 2 hombres y 1 de cada 3 mujeres desarrollará cáncer en su vida.
- ▶ Tomemos las riendas hacia un camino de salud que nos devuelva nuestra felicidad.

origen de esta maleza o motín, podemos comenzar a comprender que seguramente las enfermedades se desarrollan de manera multifactorial, es decir que hay varios factores que convergen para que se manifiesten. Si no, ¿cómo se explica que, en una familia, haya genes que predisponen a una enfermedad, pero que no todos los integrantes que llevan ese gen se enfermen? Si bien sabemos ahora con certeza que el cigarrillo causa cáncer,



CAMINO DE SANACIÓN



¿Verdadero o falso?: “Hay más cáncer porque la gente se hace más estudios?”

Los estudios de imágenes que se hacen actualmente tienen tal precisión que pueden detectar un cáncer muy pequeño que quizás hubiese pasado desapercibido en la vida de una

persona. Entonces, si bien es verdad que el número aumenta porque se diagnostican casos que antes no se hubiesen detectado, también las

estadísticas demuestran que algunos tipos de cáncer, como el de pulmón o el melanoma, en ciertas regiones del mundo están aumentando.

¿por qué no lo hace en todos los fumadores? El estrés crónico altera el sistema inmune y puede ser uno de los factores que nos vuelven más vulnerables a las enfermedades, pero ¿por qué a unas personas les afecta el corazón y otras se enferman de cáncer? Para que se desarrolle un cáncer, deben darse varios elementos, incluidos factores personales que habilitan o no su desarrollo.

Sabemos ahora que a lo largo de nuestra vida más de una vez producimos un pequeño cáncer y que nuestro sistema inmune se encarga de hacerlo desaparecer o de mantenerlo controlado. **Es la combinación de factores externos e internos la que deja a una persona más vulnerable para enfermarse.**

Muchas veces coexisten factores externos (estrés por un divorcio, la muerte de un ser querido, aumento de la demanda laboral en forma prolongada, etc.) e internos (ansiedad), que pueden actuar como cofactores que, juntos, hacen que falle el sistema inmune y habilitan así la aparición de una enfermedad. Al mismo tiempo, hay que hacer otra salvedad: un hecho externo puede ser estresante para una persona y no para otra. Si bien muchas personas se enferman luego de un divorcio no podemos decir que el divorcio causa cáncer. Si fuese así, todos los que se divorcian desarrollarían un cáncer. De todas formas, el solo hecho de que enfermedad y hecho estresante se manifiesten al mismo tiempo es, al menos, sorprendente. Llama la atención y puede ser útil para tomar conciencia de cómo se está viviendo y proponerse ver la vida de otra forma.

La ciencia ha avanzado mucho y gra-

cias a estos hallazgos somos capaces de entender los detalles, pero la medicina no es matemática, el proceso de salud-enfermedad no es una ecuación. Debemos tener esto muy presente. Tenemos algunas pistas, estamos entendiendo que la forma en que vivimos y nuestros pensamientos nos están llevando a tomar decisiones, elecciones de vida que nos enferman. Es una realidad que cada vez hay más gente enferma con cáncer. Si bien la muerte por algunos tipos de cáncer como el de mama, de próstata, de ovario y las leucemias está disminuyendo, la incidencia (el número de casos nuevos cada año) está en aumento. **Las estadísticas de Estados Unidos revelan que uno de cada dos hombres (la mitad**

de los hombres!) y una de cada tres mujeres (¡un tercio de las mujeres!) desarrollará cáncer en su vida. Se prevé que el número de nuevos casos aumente en aproximadamente un 70% más en los próximos veinte años.

Lo que comemos

Aunque no vivamos en Estados Unidos, podemos darnos cuenta de que nuestra forma de vida en Occidente en general tiene muchas similitudes: consumimos dietas carentes de nutrientes y con muchos químicos agregados; no respetamos el ciclo del sueño; tenemos una vida estresante y sedentaria; vivimos nuestras relaciones personales de forma conflictiva, con violencia, lo que muchas veces nos lleva al aislamiento. Este tipo de vida dista bastante de la que vivieron nuestros padres hace solo cincuenta años: no conocían la comida chatarra ni las bebidas azucaradas, los dulces eran una excepción, la comida era casera, caminaban o iban en bicicleta al colegio, jugaban en la calle, no había tanta inseguridad, ni un tráfico terrible, ni la violencia que vivimos hoy. Eran una familia extendida, con soporte social y ciclos de sueño más cercanos al ciclo del sol. Había menos demanda, menos estimulación (celulares, computadoras, juegos electrónicos, etc.), más creatividad y más tiempo de ocio.

Hasta un 60% de los casos de cáncer podrían evitarse si comiéramos saludablemente, hiciéramos ejercicio periódico, lidiáramos mejor con el estrés y no fumáramos. Antes sospechábamos que nuestro actual estilo de vida podía enfermarnos. Ahora lo sabemos.



Está demostrado que en Estados Unidos, entre las personas que no fuman, la primera causa de cáncer es una dieta no saludable sumada al sedentarismo. Hasta aquí queda clara, entonces, la importancia de una buena calidad de vida, el cuidado de lo que ingerimos, el hacer ejercicio, el no consumo de tabaco, de alcohol. Pero ¿qué pasa con las personas que aun cuidándose de esa manera enferman de cáncer? ¿Qué pasa con el otro 40%? Una persona puede tener buena higiene de vida, pero tener conflictos internos profundos, ser muy crítica y juiciosa consigo misma, manifestar una inestabilidad emocional, una insatisfacción existencial, que la pueden dejar vulnerable de enfermarse. No hay una única explicación para todos los casos.

Recuerdo una persona que vino a consultarme por un diagnóstico reciente de cáncer de mama. Era una profesora de yoga, vegetariana desde hacía años, dedicada y comprometida con la ayuda al otro y consciente de la necesidad de su crecimiento espiritual, para lo cual viajaba frecuentemente a la India a encontrarse con sus guías. “¿Por qué a mí? –me preguntó casi llorando–. Yo hice todo bien. Me alimento bien, hago ejercicio, medito, cuido de mi familia, ayudo a la gente necesitada”. No tenía una respuesta para darle, necesitaba una mirada más profunda, trabajar con ella para ver qué descubríamos juntas... Lo cierto es que su caso me sirve para mostrar que no hay una sola explicación para el cáncer. **Entenderlo no ya como un enemigo, sino como la manifestación de un desequilibrio, de hábitos poco saludables, de un sentido de vida no expresado, de un llamado del alma a que corriamos nuestro rumbo, nos abre la posibilidad de hacer algo por nosotros mismos.** Además del tratamiento médico, podemos retomar un camino de mayor salud y equilibrio, y la responsabilidad de nuestra felicidad.

A pesar del camino recorrido, Nora no puede dejar de controlarse de forma periódica y de estar atenta. Pero ese “estar atenta” ahora es diferente. Ya no tiene que ver con el cáncer, sino con ella misma: estar atenta a su vida, sus prioridades, sus elecciones y decisiones.

Sin dudas el diagnóstico de cáncer la modificó por completo, nunca más volverá a ser la misma. Fue un momento imborrable por lo traumático de la experiencia pero también porque pudo convertirlo en una instancia enriquecedora, en un primer paso hacia otro tipo de vida. **Sea lo que fuere que desencadenó la enfermedad, el cáncer nos invita a detenernos, a salir de la vorágine en la que estamos metidos como ratitas en un laberinto y a restablecer un nuevo orden.**

El cáncer nos propone tomarnos un tiempo para evaluar cómo estamos viviendo, cómo llegamos hasta aquí, qué cosas dejamos en el camino, y preguntarnos: ¿cómo volver a una vida saludable?, ¿qué es lo que mi alma quiere decirme?, ¿cuál es el camino que me hace más feliz?, ¿cuál es el más acorde con quien realmente soy?

ABRIÓ SUS PUERTAS EN BARCELONA

El primer burdel de muñecas sexuales



Katy, Leiza, Lily y Aki no son mujeres reales, pero prometen hacer realidad todas las fantasías de sus clientes. Garantizan altos estándares de higiene.

La agencia **Lumi Dolls** inició su **actividad comercial** en Barcelona, ofreciendo un **servicio** nunca visto hasta ahora en Europa: **muñecas realistas** con las que se puede tener **sexo**.

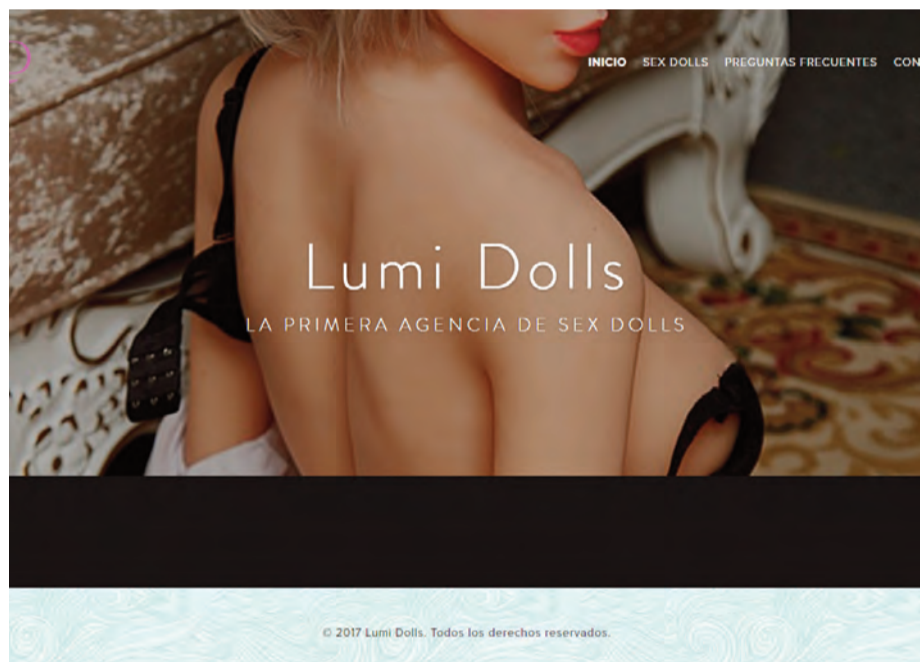
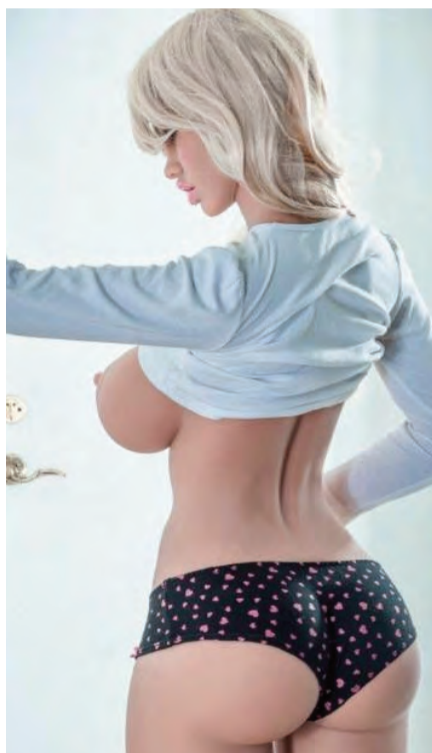
Se trata, según la página web del local, de "muñecas **totalmente realistas**, tanto en el **movimiento** de sus **articulaciones** como en el tacto". Por razones de privacidad no divulgan la dirección exacta de este curioso **prostitibulo**, al que sólo se puede **acceder** mediante **cita telefónica** previa. **Katy** (de aspecto europeo y rubia, con 1,70cm de altura), **Leiza** (de raza negra, 1,68cm), **Lily** (asiática, con 1,61 cm de altura) y **Aki** (un personaje de **anime japonés** que mide 1,65 cm) son las muñecas que Lumi Doll ofrece al público.

"Todas nuestras muñecas, al igual que todas las mujeres, cuentan con **cavidad oral, vaginal y anal**", explican desde la agencia. Y por si acaso, precisan que "nuestras LumiDolls son, antes y después de cada servicio, correctamente **desinfectadas** con **jabones especiales antibacterias**. Garantizamos unos **altos estándares de higiene**. Aun así, siempre recomendamos usar las LumiDolls con **preservativos**".

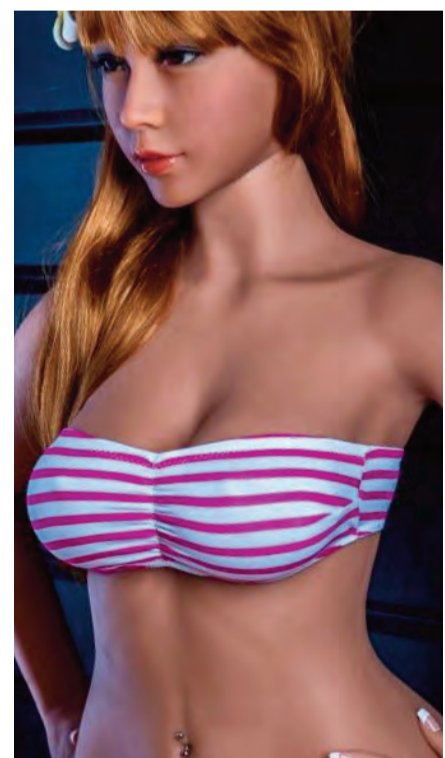
Una experiencia única...a precio "normal"

Este peculiar burdel hace todo lo posible por **evitar** que el encuentro íntimo con una muñeca se quede en una **experiencia fría** y aburrida: "cuidamos hasta el más **mínimo detalle**", explican.

En cada habitación hay una **gran televisión** de plasma donde se puede **reproducir** una serie de **películas** que el propio cliente puede elegir a su gusto. "Junto a la tenue **luz de las velas** y



El sitio web "Lumi Dolls" cuenta actualmente con cuatro muñecas para elegir. Katy, con aspecto europeo; Leiza, de raza negra, Lily, asiática y Aki, un personaje de anime japonés



con la SexDoll al lado, será una experiencia única", aseguran.

El cliente de Lumi Dolls puede **elegir** con qué **ropa** o en qué **postura** o situación quiere que le reciba su muñeca.

Los precios no se diferencian mucho de los servicios sexuales ofrecidos por agencias que trabajan con **mujeres**

reales. En concreto, pasar una hora en compañía de cualquiera de estas bellezas artificiales cuesta **120 euros**; una hora y media, 150 euros; y **dos horas** cuesta **170 euros**.

Algunas de las muñecas están fabricadas en Japón o en Estados Unidos, donde su precio oscila entre los 5.000 o los 6.000 euros.

Aún sabemos si estamos ante el futuro de la prostitución, ante un fetiche para minorías, o ante una moda pasajera, pero esta novedad irrumpe con verdadera fuerza en un mercado diverso y controvertido.

Fuente: iprofesional.com



El Indio y el país serio

► En la columna inmediatamente anterior, de alguna manera, intenté plasmar la sutil diferencia existente entre postular un país en serio a hacerlo por un país serio.

► Lo ocurrido con el Indio Solari en Olavarría expone, de un modo descarnado, nuestras falencias conceptuales como sociedad y nuestras profundas carencias como ciudadanos.

► En efecto, la inmensa mayoría de los análisis o discusiones se han dado en torno a cuestiones superficiales, anecdóticas o, en todo caso, periféricas y, como siempre, se le ha escapado –voluntaria o involuntariamente– al análisis de fondo.

► Así coparon la parada **Mario Pergolini** denostando al Indio Solari, **Lanata** quien, según Clarín, “destrozó al Indio” y hasta lo culpó de vivir en Estados Unidos, a mas de aclarar –vaya trascendencia– “Que yo nunca en la vida le creí una palabra a los Redonditos” (pobres Redonditos, diría yo, se perdieron el afecto de Lanata), y hasta **Petinatto** se subió al ring de las oportunidades y boxeo al Indio en su día; todo, claro está, sin olvidar las noti sobre las lágrimas del Indio y su retiro en avión privado.

► Ahora bien pocos, por no decir



nadie, parece preguntarse: **¿Quién autorizó el festival? ¿Cuántas entradas o para cuantas personas se habilitó? ¿Cuántos adicionales de policía se exigió para esa cantidad de gente? ¿Cuántas ambulancias y equipos médicos? ¿Cuántos accesos y puntos de escape?, etc., etc.**; eso, reitero, todo eso parece no existir entre las preocupaciones de los analistas; tampoco de los funcionarios municipales y de la Provincia de Buenos Aires.

► No es el Indio Solari ni el Chaqueño Palavecino ni Pijama

Party, quienes deben cuidarnos (mejor si lo hacen), es el Estado el encargado de autorizar o no, de controlar, de exigir que la gente no sea tratada como ganado, que el espectáculo (negocio) brinde a los fanáticos (consumidores) la seguridad y confort compatible con la naturaleza de seres humanos, con prescindencia de la opinión de cada uno de los participantes.

► No resulta en vano leer lo declarado por el actual gobernador de Mendoza y ex intendente de Godoy Cruz, recordando no haber autorizado eventos de esa magnitud y haciendo conocer que las pro-

ductoras de esos eventos hasta exigen exenciones impositivas y de tasas municipales para hacerlo en determinados lugares, contando para ello con la debilidad de los políticos que “mueren” por su momento de fama junto al Indio Solari o quien fuere.

► El panorama empeora cuando leemos las declaraciones de funcionarios diciendo que “la situación los desbordó”, o a otros alegando que la productora exigió que en el predio solo haya seguridad privada, pues los fanáticos no quieren a la Poli.

► Preguntemos a dirigentes de Desamparados, Boca, River o Estudiantes si ellos tienen idénticos privilegios para abrir los estadios.

► Bueno, sigamos discutiendo lo periférico, linchemos al Indio, rescatemos a Gardel y Troilo, le echemos la culpa a ese tipo de música o movida, nos subamos al tren de los Lanata, los Petinatto o los Pergolini, dejemos que ellos nos impongan los puntos de análisis y discusión (sus respectivos negocios) y después, sin ponernos colorados, reclamemos vivir en un país serio.



algo de alguien

Escribe

Gustavo Ruckschloss

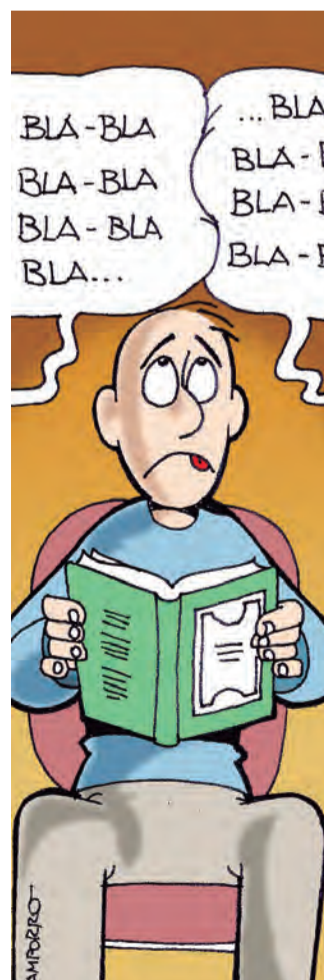
Final de ciclo

Mientras estaba en una sala de espera de unos consultorios, sentado entre tantos, me tocaron tres damas mayores sentadas detrás de mí. Como es de suponer, yo y todos los que allí estábamos, pudimos oír detalladamente el tema que ellas no dejaron de hablar...y hablar...y hablar.

Además, parece que la edad les afectó la audición o la dicción porque el volumen era más que suficiente... Hablaban de una vieja casona familiar que debe haber sido la casa materna y que, por imperio de las circunstancias, debían venderla. Cada cual enumeraba las cualidades y virtudes que supo tener, y recordaban los días allí pasados con lujo de detalles. Fechas, personas y circunstancias las presentaban casi como un monumento histórico nacional. Todas coincidían en que el precio para venderla debía contemplar todos esos valo-

res que para ellas tenía. Además les debía alcanzar para que cada una pudiera comprarse una mansión, etc. etc. Alguna de ellas mencionó que el techo se había caído porque los palos su pudrieron de viejos, y destrozaron las paredes, y detalles así de pequeños... Mientras las oía trataba de leer el libro que, como siempre, llevaba para distraerme la espera. Era un viejo compendio de electrónica que tenía de cuando me dedicaba a radioaficionado. Me traía lindos recuerdos y era uno de tantos que desde hace un tiempo voy releyendo antes de regalarlos porque quiero deshacerme de papeles y libros.

Hoy todo es conseguible y manejable digitalmente y vía Internet, así que cuanto menos papel, mejor. Más lugar, más práctico y, sobre todo más rápido. En algún momento pensé en llevarlos a alguna biblioteca; luego, dárselos a algún



colega y allí reaccioné y me di cuenta que hoy la radioafición si no está desaparecida es mantenida por algún nostálgico. Y esos nostálgicos estarán al día con la tecnología y no les interesaran los pretéritos manuales de cosas que ni existen.

A mí me servían para recordar situaciones y personas que ocuparon una parte de mi juventud, pero a los demás no les interesaban cosas invisibles. Tal vez ni a los cartoneros les convenga.

Entonces, me di cuenta de que el valor que las señoras le daban a aquella, ahora tapia, era tan grande porque la vestían con sus recuerdos y añoranzas. Igual que yo a mis libros. Supongo que hay pocos caminos posibles: o se conservan como recuerdos entrañables, o se venden o regalan por su vil valor actual, o el tiempo se encargará, junto con las alimañas, de darle el destino final.



La celda de San Martín

Recientes investigaciones sobre el Cruce de Los Andes han demostrado que la población de San Juan cumplió un papel mucho más destacado que el atribuido hasta el presente, en la concreción del inicio de la campaña libertadora latinoamericana.

En articulación con estos descubrimientos, durante la gobernación del Ing. José Luis Gioja se dio inicio al "Cruce sanmartiniano" – como una estrategia para reavivar la memoria histórica -, que durante el presente año cumplió su 12° edición. En el marco de esta política de la memoria también se ha resuelto la situación planteada en torno a la "Celda de San Martín" que generó no pocos malos entendidos entre las instituciones responsables de su guarda – en muchos casos enfrascadas en discusiones que tomaron estado público -.

La denominada "Celda de Don José de San Martín" se refiere a la habitación – seguramente el dormitorio protocolar del Convento de Santo Domingo – donde se alojó el general durante su permanencia en San Juan, durante 1815. La construcción y el lugar han sido declarados Monumentos Nacionales por el Decreto N° 107512/1941 y el Decreto N° 2756/1980 – este último pone de relevancia el hecho que se trata de construcciones que subsistieron al terremoto de 1891 -.

Los monumentos nacionales de la Argentina son "una serie de realizaciones arquitectónicas, lugares u



obras que por su interés y valor gozan de una protección jurídica específica recogida en la Ley para su preservación, enriquecimiento y exhibición".

La solución encontrada – propuesta desde hace bastante tiempo – se encontró en la adquisición de un terreno ubicado en la calle Laprida y colindante con el lugar histórico. Se trata de una vía de acceso alternativo que quedará a cargo de la Asociación Cultural Sanmartiniana de San Juan. Además en el espacio se podrá ubicar una biblioteca y sala de reuniones, como etapa intermedia de la construcción del Centro Histórico Cultural Sanmartiniano.

Desde el punto de vista artístico, que en esta oportunidad constituye el centro de la reflexión, se trata de

uno de los lugares más significativos y valiosos de la provincia, puesto que constituye una de las obras arquitectónicas más antiguas a la que se tiene acceso público. Más allá de la antigüedad, se trata de una construcción cuya armonía y solidez la convierte en un documento invaluable para imaginar la ciudad desaparecida.

La hermosura del lugar deviene menos de su dimensión – aunque no se trata de un pequeño espacio – que de la amalgama de significados: proyecto y materiales constructivos, sentido de la vida monacal y cívica, articulaciones de ideas. Entrar al patio y recorrer su galería remite a otro tiempo, a través de elementos que se estiman únicos en San Juan. Pienso que se trata de uno de lugares más suges-

tivos y auténticos de nuestra provincia.

En tanto se ha generado la posibilidad de reconstruir un pasado ejemplar y revalorizar el espíritu emancipatorio, se espera que con la misma pertinencia que se ha resuelto el conflicto planteado, se dé forma al Centro Histórico Cultural Sanmartiniano. Ello implica en primer término la preservación – que incluye la normatividad de las visitas -, la selección de elementos permanentes expuestos para que transmitan el mensaje que se desea, la calidad artística de los elementos y construcciones implicadas.

Al respecto, existen en el país muchos ejemplos que convierten estos espacios en verdaderas escuelas de civismo.

CONOCIENDO RIVADAVIA
Circuitos turísticos GRATUITOS
CUPOS LIMITADOS
SABADOS - 9:00 A 12:00 HS
PARA RESERVAR TU LUGAR LLAMA A 2645890551
(DE 8 A 12 HS - LUNES A VIERNES)

Rivadavia

TIROLESA
CAMPOS DE OLIVOS
KAYAK
BODEGA MERCED DEL ESTERO
BASÍLICA

CONSULTE SIEMPRE A UN ABOGADO



FORO DE ABOGADOS DE SAN JUAN

Jujuy 51/63 (norte) - Tel. 02644214471



Juan Carlos Bataller Plana

jcbatallerplana@fundacionbataller.org

Juanca Bataller @juancabataller

Juan Bataller

¿Está dispuesto Basualdo a correr la suerte de Macri?

Con los cambios de escenario en Argentina y el aumento de las protestas, las elecciones de agosto parecen lejanas. Y mucho más las generales de octubre. En momentos que Mauricio Macri retoca cada semana su gabinete, con cambios de funcionarios y los rumores sobre que el radicalismo ahora sí pasaría a ser cogobierno ante la complicada situación económica y principalmente política, es una incógnita lo que puede pasar en las elecciones legislativas.

Hasta hace un par de semanas, Mauricio Macri tenía un enemigo ideal. Era él o el kirchnerismo. Todos los errores de Cambiemos quedaban minimizados ante las novedades judiciales que llevaban todas las semanas a algún kirchnerista a los tribunales de Comodoro Py. Ahora, más allá que sean kirchneristas o peronistas quienes movilizan, son los gremios los que se enfrentan a Macri. Y el desgaste del presidente en los últimos días es grande.

Las discusiones salariales están haciendo mella en el Gobierno. Hay bronca en los docentes porque ven que sus salarios van desvalorizándose. Y hay bronca en los padres porque no hay clases. Si a esto se suma que nacionalmente hay gremialistas que juegan a que haya paro y no hacen esfuerzos para llegar a acuerdos y un Gobierno que aplica aumentos grandes a las tarifas en medio de las discusiones salariales, el resultado es un desgaste permanente del Gobierno.

Lo que todavía beneficia a Macri es que sigue abierto el sucesorio del peronismo. No surge el heredero del kirchnerismo y un porcentaje importante del país no votará a Cristina Fernández más allá que esté desilusionado con Cambiemos.

Siempre que hay una elección de medio término, se abre el debate respecto a que si se nacionaliza o se provincializa. Hay menos movilización en los partidos y la gente vota con menos presión que



cuando debe elegir al titular del Poder Ejecutivo.

En San Juan, el escenario hasta este momento muestra a un Frente para la Victoria que deberá resolver sus candidaturas sin que afecte sus estructuras. Hay muchos comentarios de segundas líneas que hablan de escenarios conflictivos en lo interno. Lo cierto es que sus dos principales dirigentes no han hablado públicamente de los candidatos que puedan ir.

También va a jugar Mauricio Ibarra con Sergio Massa como referente nacional. El exintendente de Rawson será el candidato a senador, acompañado por la actual diputada nacional y abogada de Stotac, Florencia Peñaloza, y llevaría a Carlos Munizaga como el candidato a la Cámara Baja. ¿Esta es la lista definitiva? No. Falta saber qué pasa con Martín Turcuman y con Edgardo Sancassani pero el esquema no sería muy diferente. Por lo pronto, aparecieron pintadas e inauguraron el local de Massa en avenida Central y Santiago del Estero.

Quien va por el tercer mandato consecutivo como sena-

dor es Roberto Basualdo. Veterano ya en la Cámara Alta, logró hacerse un lugar importante manejando una comisión clave y siendo referente para muchos de sus pares. Y Roberto, cuando tuvo que elegir entre Massa y Mauricio Macri como referente nacional, se jugó fuerte por el presidente. A tal punto que sutilmente arma las candidaturas para que Eduardo Cáceres pueda ser el candidato a diputado nacional sin internas. Las encuestas no le dan bien al representante del PRO y si enfrente tiene a un candidato fuerte, puede quedar fuera de competencia en las PASO.

Más allá que el candidato a senador del Frente para la Victoria sea José Luis Gioja o Rubén Uñac, lo cierto es que el oficialismo tiene grandes chances de llevarse los dos senadores que le tocan a quien logre la mayoría por lo que podría ser una pelea mano a mano entre Basualdo e Ibarra. **En estructura e instalación en el electorado, Basualdo le saca ventaja a Ibarra pero el tema clave será el apoyo nacional.** Si Macri está fuerte al momento de las elecciones, teniendo un fuerte respaldo electoral, Basualdo incluso podría aspirar a ser primero. El panorama

se le complica si Macri cae en las encuestas y Basualdo pase a cargar con una mochila. Con la decisión de Basualdo de poner sus fichas a Macri, su relación con Massa quedó totalmente deteriorada. Incluso, el tigre afirma estar muy desilusionado con el senador por lo que Basualdo va a correr la suerte de Macri.

Y es en este punto en el que referentes importantes del basualdismo están hablando en voz baja si conviene pegarse tanto al macrismo. Se habla incluso de un intendente identificado totalmente con Basualdo que planteó internamente que hay que cambiar el rumbo buscando alejarse de Macri y es por eso que plantean la necesidad de abrir las PASO para que jueguen varios candidatos en la categoría de diputados.

Por ahora, Basualdo apuesta todas sus fichas a Macri, con Cáceres incluido. **En un par de meses estará todo más claro para saber si la apuesta del senador es correcta o no.** Durante años tuvo los votos necesarios para ser el jefe de la oposición.

Historias contadas con 2 dedos

¡JUSTO YO CUBRIENDO UN MUNDIAL DE AJEDREZ!

Septiembre es un mes espectacular en Italia. Ya los calores de julio y agosto pasaron, lo mismo que el gran movimiento turístico. Todo vuelve a la normalidad.

Pero de pronto, un llamado telefónico puede cambiar el apacible mes en el que uno se reencuentra con colegas, comparte cenas y retoma su rutina laboral.

—Andate a Merano, al mundial de ajedrez.

—¿Ajedrez? ¿Yo?

—El mundial lo va a cubrir Miguel Najdorf que ya está viajando para allá. Pero necesitamos que estés un par de días y nos mandes un informe para notas de color.

Eran los años en los que Clarín cubría todo lo referido al deporte competitivo con grandes figuras. Por ejemplo, Menotti fue columnista durante el mundial del 78. Sin ir más lejos, Santos Alvarez opinó sobre cada partido del mundial de hockey que consagró ese mismo año a Argentina campeón mundial en San Juan.

Najdorf había sido contratado para cubrir la partida por el título mundial de ajedrez entre Anatoli Karpov y Viktor Korchnoi.

▲ ▲ ▲

Pero volvamos al mundial de ajedrez. Merano es una ciudad muy pintoresca. La población es bilingüe (italiano y alemán) y pertenece a la Provincia Autónoma de Bolzano ubicada en el norte de Italia. Es una localidad turística internacional que en esos años tenía unos 35 mil habitantes, la mitad hablaba alemán y la otra mitad italiano. Había sido hasta mediados del siglo XIX la capital del tirol y era común ver en sus calles a los típicos tiroleses con sus vestimentas características. Después de la Primera Guerra Mundial, Merano se convirtió en parte de Italia con el resto de la Provincia autónoma de Bolzano, algo que nunca terminaron de digerir los tiroleses.

Una anécdota pinta cabalmente las divisiones que subsistían en la población. Inmediatamente bajar del tren fuimos a almorzar con el fotógrafo Roberto Pera a un restaurante que estaba semivacío. Una mujer vestida con la ropa tirolesa nos dijo en alemán y de muy mal modo, que no había lugar.

—¿Qué le pasa a esta boluda? Está casi vacío y nos dice que no hay lugar

La mujer volvió hacia y nosotros y en perfecto italiano nos dijo:

—Ah... pero ustedes no son italianos...!



En la foto aparecen Miguel Najdorf, Anatoli Karpov, su esposa en ese momento, Irina Kuimova y Juan Carlos Bataller en Merano 1981.

—No, somos argentinos.

—Pasen, acomódense. Acá no hay lugar para los italianos.

Y estábamos en Italia...

▲ ▲ ▲

El encuentro por el título mundial entre Karpov y Korchnoi se realizó entre el 1 de octubre y el 18 de noviembre de 1981. Pasaría a la historia como uno de los acontecimientos de la ciudad, además de ser cubierto por decenas de periodistas de muchos países y dar pie a varios libros.

Anatoli Kárpov tenía 30 años y era ya uno de los más grandes ajedrecistas de la historia. Desde su infancia de-

mostró excepcionales cualidades para el ajedrez. Con apenas 15 años se convirtió en el maestro nacional más joven de la Unión Soviética y en 1969 se consagró campeón mundial juvenil.

Su precocidad fue asombrosa. En 1966 fue nombrado maestro del deporte en la URSS, Maestro Internacional en 1969 y Gran Maestro Internacional al año siguiente.

Dueño de una enorme imaginación explotaba al máximo hasta el más insignificante de los detalles. Era un experto en hacer fácil lo difícil.

Fue campeón del mundo en 1975 años, título que mantuvo hasta 1985 y campeón mundial, versión FIDE, entre 1993

y 1999.

▲ ▲ ▲

Viktor Lvóvich Korchnói tenía 50 años. Fue un gran maestro de ajedrez, considerado el mejor jugador de ajedrez... entre los que nunca ganaron el título mundial.

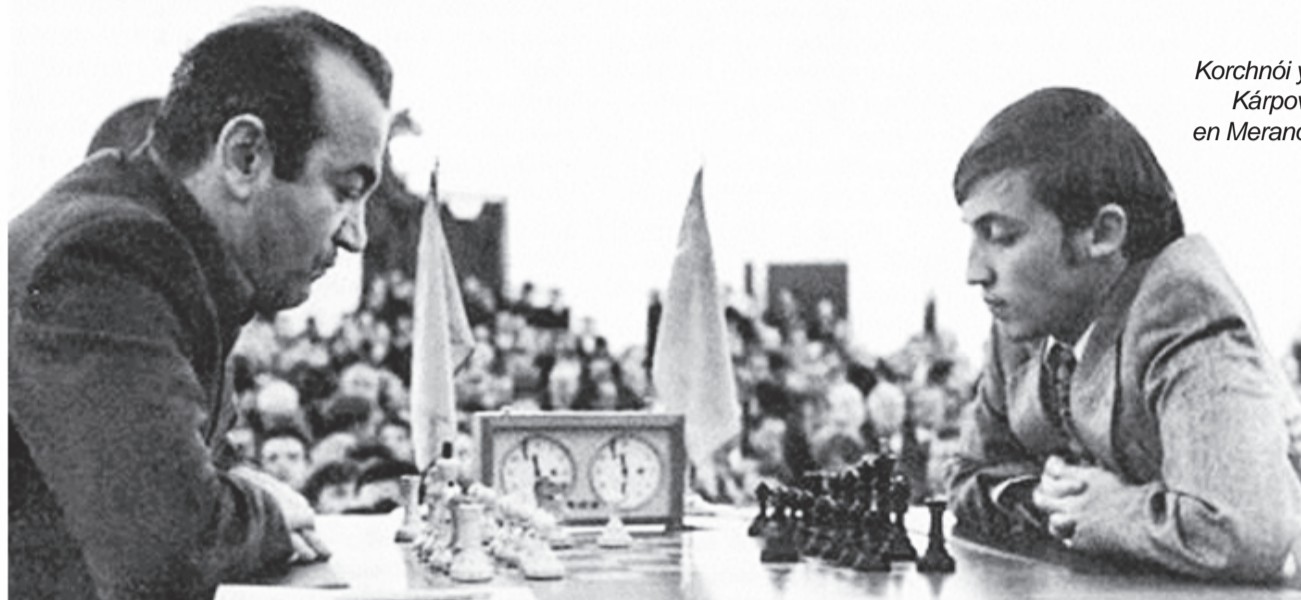
Korchnói aprendió a jugar ajedrez a los cinco años. En 1943 entró en la sección de ajedrez del Movimiento de Pioneros de Leningrado y en 1951 alcanzó el título de maestro soviético gracias a su segundo lugar en el campeonato de Leningrado de 1950. Paralelamente estudió en la Universidad de Leningrado y se graduó en Historia. Pero aunque los resultados de Korchnói en torneos internacionales eran impresionantes sus relaciones con las autoridades soviéticas eran muy tensas. Tan tensas eran que durante el torneo celebrado en 1976 en Ámsterdam Korchnói fue el primer Gran Maestro soviético que desertó. Residió en Holanda durante algunos años. Su desertión concluyó con un periodo turbulento de excelentes resultados en torneos, y la debacle en los dos encuentros por el Campeonato del Mundo, bajo la sombra de la política de la Guerra Fría.



Irina Kuimova y Anatoli Kárpov con el hijo que tuvieron poco antes de divorciarse.



Por
**Juan Carlos
Bataller**



*Korchnói y
Kárpov
en Merano*

No era la primera vez que Kárpov y Korchnói disputarían el título mundial. El encuentro por el Campeonato Mundial de Ajedrez 1978 tuvo lugar en Baguio (Filipinas). La guerra fría se trasladó al ajedrez. Los tableros fueron un campo de batalla donde todo era válido.

Las autoridades rusas no podían permitirse que un desertor derrotara a su crédito. Entre otras cosas, agregaron al equipo de Kárpov a un hipnotizador, conocido como el doctor Zujar. Verdad o no, lo cierto es que Viktor usó unos lentes especiales para evitar la mirada del hipnotizador.

Pero a su vez Korchnói —decían las crónicas de la época— contaba con un ayudante filipino que estaba en libertad bajo fianza por haber cometido un homicidio.

Hubo más controversia fuera que dentro del tablero. Los enviados a Filipinas le daban tanta importancia al juego como a lo que sucedía a su alrededor, con el marco de la Guerra Fría. Hablaban de rayos X para las sillas, protestas por las banderas utilizadas junto al tablero, quejas respecto del hipnotizador y Korchnói utilizando gafas con espejos. Cuando el equipo de Kárpov le enviaba un yogur durante la partida, el equipo de Korchnói protestaba alegando que podía tratarse de algún código.

Casi tres meses duró el torneo. Al final Kárpov venció por 6 victorias a 5 y 21 tablas.

▲ ▲ ▲

Korchnói ganó el siguiente ciclo de Candidatos y el derecho a disputar el título a Kárpov de nuevo en 1981 en Merano.

Y allí estaba este corresponsal que no sabía distinguir una torre de un alfil. Pero mi objetivo no era comentar las partidas de ajedrez. Para eso estaba Najdorf. Alcanzaba con notas color, curiosidades, algún detalle particular. Quiero ser cuidadoso en este tema para no herir susceptibilidades de los amantes del ajedrez. Pero es innegable que además de lo deportivo estaba el marco político. Y este tenía tanto interés como el juego en sí en aquellos años 80.



*Korchnói
con los len-
tes que usó
en Baguio*

Y pronto comenzaron los hechos que darían espacio a la crónica internacional.

Korchnói llegó a decir que el equipo de Kárpov lo componían unas 70 personas, que los soviéticos habían traído a Merano tres contenedores con un equipamiento ultrasecreto, como el que usaba la URSS para prepararse para una guerra contra el resto del mundo...".

Nunca se sabrá la verdad. El equipo de Kárpov —entre ellos un cubano con el que pude compartir un café— aseguraban que era el equipo corriente para un juego que podía demorar tres meses, como ocurrió en Filipinas.

▲ ▲ ▲

Mirado a la distancia creo que mi único acercamiento al ajedrez no hay dudas que fue al máximo nivel. Queda para los lectores la historia posterior.

▶ Korchnói aprovechó la ocasión para hablar de su esposa y su hijo que se encontraban aún en la



Kárpov, hoy.

Unión Soviética. E hizo pública una carta abierta al gobierno de la URSS para que les dejara salir del país.

▶ La preparación de ambos fue desigual. Kárpov recibió toda la ayuda de la estructura soviética, mientras que los recursos de Korchnói eran limitados. En aquellos días, a instancias del Comité de Deportes, se reunió urgentemente un grupo de grandes maestros en la sede del entrenamiento de Moscú para analizar las aperturas.

▶ Yendo a lo ajedrecístico, en las cuatro primeras partidas ya se vio lo que iba a suceder: Kárpov ganó las dos primeras partidas, siguió un empate y otra victoria de Kárpov. El 3 a 0 parecía algo definitivo, y lo fue, aunque todavía hubo lucha; Korchnói ganó la sexta partida, y el duelo se puso 3 a 1. Kárpov no lograba ventaja contra la Variante Abierta de la Apertura Española que utilizaba Korchnói, quien logró una victoria más, en la 13ª partida, y el marcador se situó 4 a 2, y se encendieron las alarmas en Moscú; se movilizaron todas las fuerzas, y Kárpov, bien preparado, demolió la Variante Abierta en las partidas 14ª y 18ª, con lo que el mach terminó 6 a 2.

▶ Luego de Merano, Kárpov ganó innumerables torneos transformándose en la figura indiscutida del ajedrez mundial hasta que se topó con Kaspárov, con quien mantuvo duelos memorables. En 1985, fue vencido por Kaspárov. A partir de entonces, Kárpov disputó otros tres encuentros con su eterno rival, perdiendo dos y empatando el restante. Su rivalidad con Kaspárov se puso de manifiesto en los campeonatos del mundo de 1986, 1987 y 1990. El saldo de sus enfrenta-

mientos es favorable a Kaspárov, con 21 victorias por 19 de Kárpov (y 104 partidas en tablas).

▶ Al año siguiente de Merano, Kárpov se separó de su hermosa esposa, Irina Kuimova con quien estaba casado desde 1979. Según explicaría Kárpov, "es difícil ser la esposa de un campeón del mundo de ajedrez. Irina no resistió esa presión. Primero me acompañaba en mis viajes. Tras el parto de nuestro hijo, ella pasaba más tiempo en casa. Casi inmediatamente de separados Irina se casó con alguien que no estaba vinculado con el ajedrez". Kárpov nunca pudo tener una relación estrecha con su hijo que es programador y vive en Moscú.

▶ Kárpov volvió a casarse en 1986, esta vez con Natalia Bulanova, con quien tuvo un segundo hijo. Las estadísticas dicen que disputó diez finales por el título mundial, y fue campeón mundial por 16 años, además de haber ganado más de 160 torneos en solitario o compartiendo el primer lugar. Estuvo durante 38 años (desde 1971 hasta 2009) entre los 100 primeros jugadores del mundo. Kárpov sigue participando especialmente en torneos de ajedrez rápido, en los cuales no muestra declive.

▶ Además de ser ajedrecista profesional, estudió Economía y es PhD en Economía; actualmente es profesor honorífico de la Moscow International Higher Business School MIRBIS. Un hecho destacado de la vida de Anatoly Kárpov fue que junto con Gary Kaspárov acordaron donar 650 mil dólares de los premios del encuentro por el título mundial de 1986 para la Fundación de ayuda a las víctimas de Chernobyl.

▶ Korchnói nunca más alcanzó la cumbre. Durante el siguiente ciclo, fijó su residencia en los Estados Unidos, y le tocó enfrentarse a un joven soviético Gari Kaspárov, que en aquel momento luchaba contra la Federación soviética de ajedrez, que estaba a favor de Anatoly Kárpov. El encuentro se celebró en Pasadena, California, donde Bobby Fischer vivía en aquel momento. La Federación soviética protestó y no permitió que Kaspárov acudiera. Korchnói ganó por incomparecencia.

▶ Finalmente, Korchnói accedió a que el match se jugara en Londres. Fue un gesto elegante por su parte, ya que técnicamente era el vencedor. El match se disputó del 21 de noviembre al 16 de diciembre de 1983. Tras un buen comienzo, Korchnói fue barrido (7—4) por el agresivo juego de Kaspárov.

▶ Durante los años 1980, Korchnói continuó jugando al nivel más alto, aunque por debajo de Kárpov o Kaspárov. Residió en Suiza, a la que representó como primer tablero en las olimpiadas. Ganó varias veces el campeonato nacional de este país. En 2006 se proclamó vencedor del Campeonato mundial senior de ajedrez. Falleció por causas naturales en Suiza el 6 de junio de 2016.

¿Es el corazón o el cerebro el que se enamora?

Un estudio científico realizado en la Universidad de Syracuse, Estados Unidos, aseguró que en la experiencia del amor intervienen alrededor de 12 áreas del cerebro, que producen sustancias químicas como la dopamina, la oxitocina y la adrenalina, que inducen a la euforia.

La autora de la investigación, Stephanie Ortigue, revela que la activación de estas zonas cerebrales, puede generar diversos estímulos en el corazón. Además, el trabajo publicado en Journal of Sexual Medicine, revela que el cerebro humano tarda aproximadamente medio segundo para caer bajo las redes del amor, tiempo en el cual el órgano es capaz de liberar

los neurotransmisores que generan las respuestas emocionales.

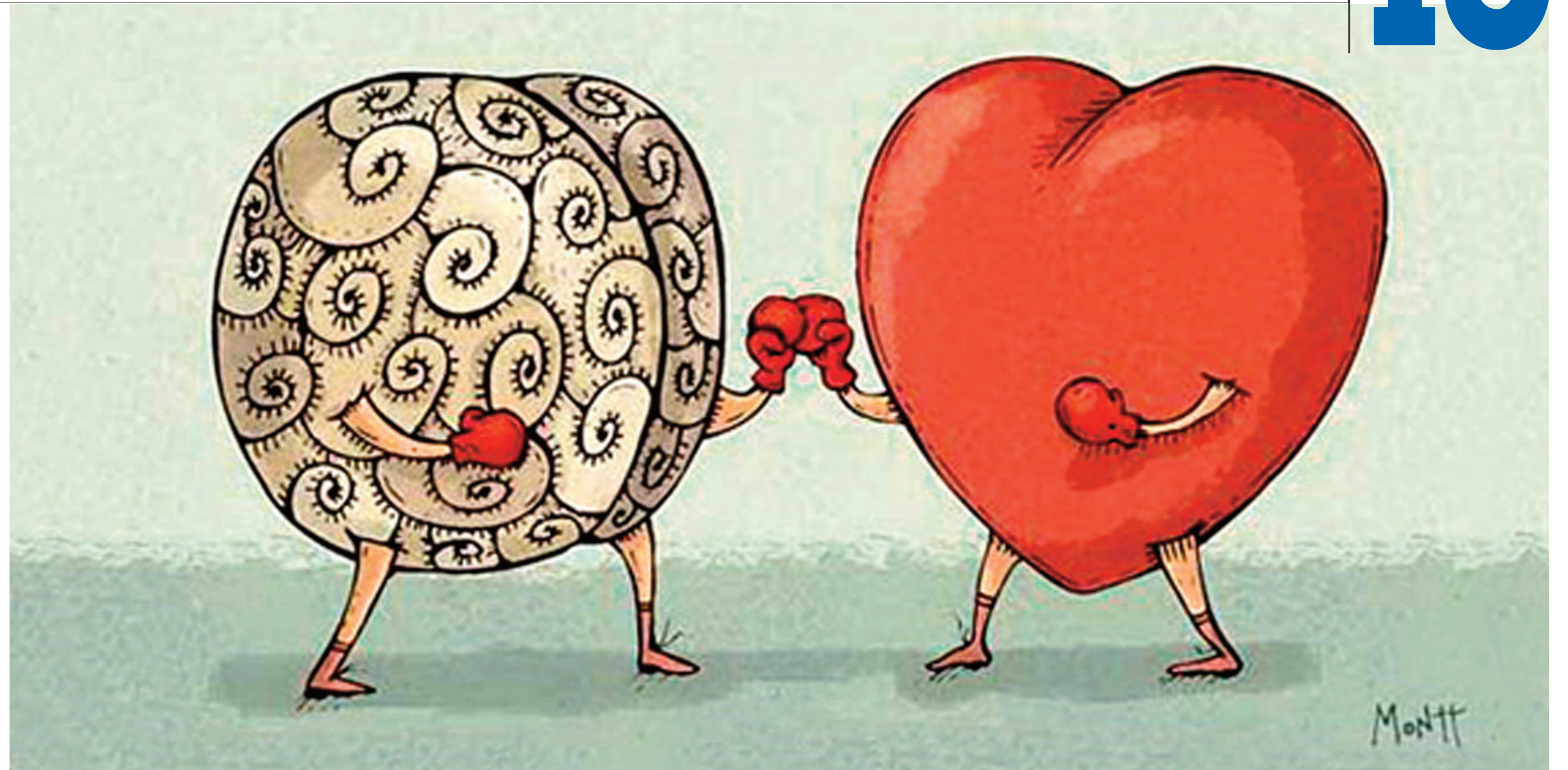
Los resultados de la investigación también arrojaron que las alteraciones neuronales acaecidas en el cerebro cuando se está enamorado, alteran la percepción y por ello, es probable que por ello algunas personas tiendan a idealizar a su ser amado.

Tres etapas para enamorarse

Helen Fisher, de la Universidad Rutgersen New Jersey, concluyó en una investigación que existen tres etapas bien diferenciadas en el amor, disímiles por los procesos químicos que intervienen en ellas. La producción de diferentes niveles de sustancias u hormonas explican la aparición de sensaciones como la lujuria, el pensamiento repetitivo en la persona deseada y hasta las ganas o no de comprometerse en una relación formal. En la primera etapa se desencadena la lujuria y en ella el deseo sexual es el protagonista, gracias a la elevación en la producción de la testosterona y la progesterona. Posteriormente ocurre la etapa de atracción / enamoramiento donde se experimentan sensaciones como las mariposas en el estómago, debido a la segregación de sustancias como la dopamina que se libera a través de situaciones placenteras. La última etapa de fijación / apego se caracteriza por la liberación de oxitocina, sustancia que se vincula con la habilidad de unión entre unos y otros. Además, se segregan endorfinas que fortalecen el sistema inmune y ayudan a aliviar el dolor.

Amor para el corazón

Las emociones y los sentimientos vinculados con el amor influyen considerablemente en la salud de quienes los experimentan. Una investigación de la World Heart Federation reveló que las personas que tienen vínculos cercanos con su pareja, amigos y familiares tienen una mejor presión arterial, así como un riesgo menor de sufrir de ansiedad, estrés y depresión. El estudio, además advierte que un entorno feliz aumenta entre 2 y 4 veces la capacidad de reponerse a cualquier problema de salud.



Los ruidos del corazón

Cuando se utiliza un estetoscopio para escuchar el sonido que produce el corazón, se pueden distinguir dos ruidos:

- El primero de estos sonidos (lubb), corresponde a la contracción de los ventrículos con el consecuente cierre de las válvulas auriculoventriculares (mitral y tricúspide);
- El segundo sonido (dupp), corresponde a la relajación de los ventrículos con el consecuente retorno de sangre hacia los ventrículos y cierre de la válvula pulmonar y aórtica.

El músculo cardíaco es miogénico. Esto quiere decir que a diferencia del músculo esquelético que necesita de un estímulo consciente o reflejo, el músculo cardíaco se excita a sí mismo. Las contracciones rítmicas se producen espontáneamente, así como su frecuencia puede ser afectada por las influencias nerviosas u hormonales, como el ejercicio físico o la percepción de un peligro.

La estimulación del corazón está coordinada por el sistema nervioso autónomo, tanto por parte del sistema nervioso simpático (aumentando el ritmo y fuerza de contracción) como del parasimpático (reduce el ritmo y fuerza cardíacos). La secuencia de las contracciones es producida por la despolarización (in-



Ubicación del corazón en el tórax humano

versión de la polaridad eléctrica de la membrana debido al paso de iones activos a través de ella) del nodo sinusal o *nodo de Keith-Flack* (nodus sinuatrialis), situado en la pared superior de la aurícula derecha.

La actividad eléctrica del corazón puede ser analizada con electrodos situados en la superficie de la piel, llamándose a esta prueba electrocardiograma, ECG o EKG.

¡Quién lo diría!

El corazón es un órgano musculoso hueco cuya función es bombear la sangre a través de los vasos sanguíneos del organismo. En el ser humano su tamaño es como el puño de su portador, se sitúa en la parte inferior del mediastino medio, donde está rodeado por una membrana fibrosa gruesa llamada pericardio. Está situado de forma oblicua: aproximadamente dos tercios a la izquierda del plano medio y un tercio a la derecha. El corazón tiene forma de una pirámide inclinada con el vértice en el "suelo" en sentido anterior izquierdo; la base, opuesta a la punta, en sentido posterior y 3 lados: la cara diafragmática, sobre la que descansa la pirámide, la cara esternocostal, anterior y la cara pulmonar hacia la izquierda.

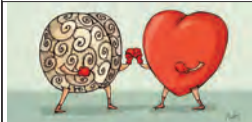
El sistema circulatorio es el primer sistema funcional del embrión de un vertebrado en desarrollo, el corazón es el primer órgano que funciona en este embrión. La formación de éste se presenta por la elevación de las dos capas de la hoja esplácnica del mesodermo lateral, es decir la capa esplácnica dorsal y la capa esplácnica ventral. (Scott, 2006)

El origen de la formación del corazón empieza en la línea primitiva del

embrión amniota, alrededor del nodo de Hensen (Colas, 2000). Su origen parte por un tipo de células conocidas como las células cardiogénicas del mesodermo, se dividen en dos grupos: Los ventrículos poseen casi el mismo volumen, sin embargo, el ventrículo izquierdo posee una forma más alargada y característica, y puede tener una mayor capacidad que el derecho. A su vez, el ventrículo izquierdo, posee un miocardio más grueso, debido a su función.

Existen sensores en nuestro sistema circulatorio que se encargan de "sentir" (o recibir las sensaciones de) las presiones, es por esto que se llaman barorreceptores. En el corazón tenemos barorreceptores de presión baja, localizados en las paredes del atrio y en vasos pulmonares, éstos son sensibles a la distensión de las paredes. Por ejemplo, si disminuye el llenado normal de los vasos pulmonares y atrios entonces habrá una señal (que llega al tronco encefálico) que le avise al sistema nervioso que debe aumentar la actividad simpática y la secreción de hormona antidiurética para así compensar ese "bajo volumen" que había. También hay barorreceptores en el cayado aórtico y en el seno carotideo que, según se produzca una disminución o un aumento de la presión sanguínea se





¡Quién lo diría!

Viene de página anterior

estimularán el sistema nervioso simpático o parasimpático respectivamente para así restablecer el cambio de la presión (retroalimentación negativa).

Durante el desarrollo intrauterino del humano, estructuras que cumplen la función del corazón aparecen entre las semanas 4 y 5 pero, al no disponer el embrión de un sistema nervioso en funcionamiento, éste funciona de manera automática, y sus latidos tienen una frecuencia de 160 lat/min. Esta frecuencia aumenta hasta las semanas 8 a 15. En el último trimestre, cuando el sistema nervioso ya es funcional, la frecuencia disminuye. En esta etapa se produce un control parasimpático del ritmo cardíaco.

Casi todo el mundo tiene el corazón en el centro (entre los pulmones) y oblicuo hacia la izquierda, pero hay una pequeña proporción de la población (0,01%) que tiene el corazón inclinado hacia la derecha, peculiaridad llamada Dexocardia o Dextrocardia. En el año 2003, tres médicos, el cardiólogo intervencionista Luis De la Fuente y Adrián Barceló ambos de Argentina y Simon Stertzler de Estados Unidos anunciaron el descubrimiento de la Quinta Cavidad cardíaca, la real estructura anatómica del Seno Coronario con miocardio propio, contracción, epicardio y actividad eléctrica. El trabajo científico fue publicado en el *International Journal of Morphology* en el año 2004 por el sistema de *peer review* —revisión de expertos— y mencionado en otros.



Fuentes

- Quo – Wikipedia –
- Ciencia salud – Dr.
- Gustavo Alcalá

Por qué late el corazón

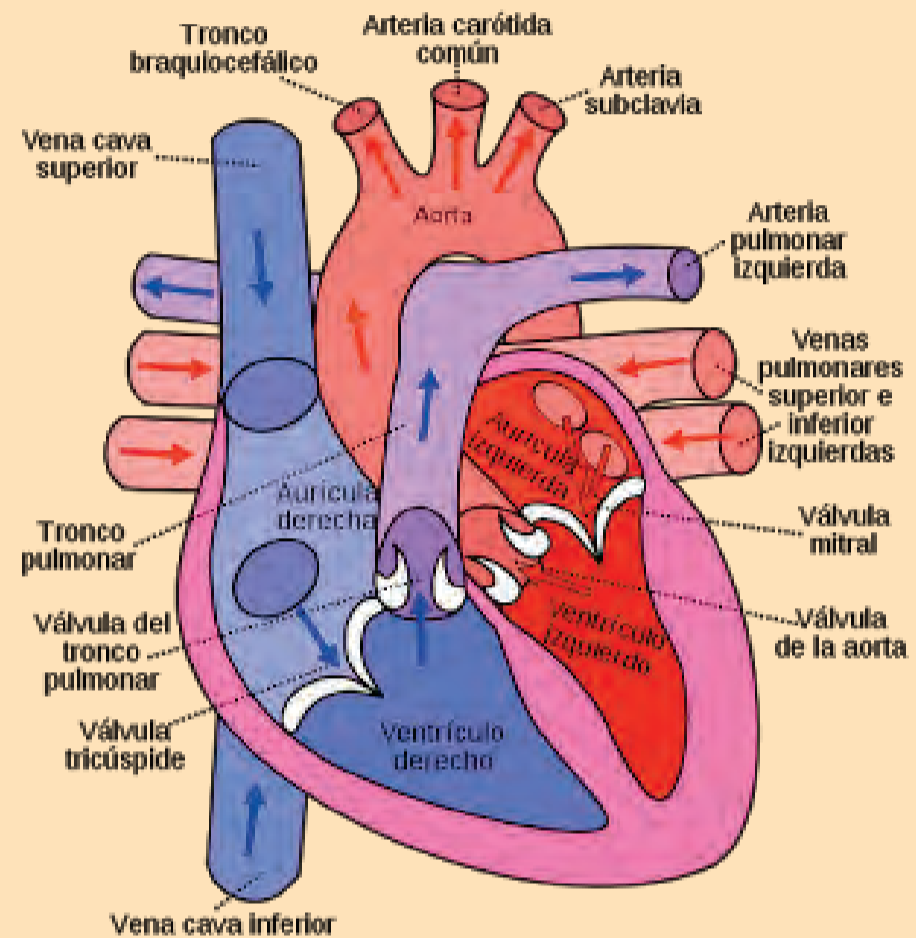
El corazón tiene una estructura marcapasos (nodo sinusal, en el techo de la aurícula derecha) que genera periódicamente descargas eléctricas capaces de hacer contraerse una fibra muscular.

1 En primer lugar, el corazón es capaz de latir por sí solo: tiene un control neurológico que ajusta la frecuencia, pero si le quitamos todos los nervios y lo dejamos "aislado", puede latir por sí mismo. Lo vemos en los corazones trasplantados, y lo vemos cuando cultivamos células en una placa de laboratorio. La cosa es: ¿qué hace que lata?

2 Primero, veamos rápidamente por qué se contrae una fibra muscular. El músculo es un entramado de fibras, de "cuerdas" (fibras de actina y miosina) que se deslizan unas sobre otras cuando aumenta la concentración intracelular de calcio. Y ese "subidón" de calcio que permite la contracción se debe a la apertura de unos canales en la membrana celular, canales que están regulados por el voltaje de la membrana, la concentración de iones (de sodio y de potasio) a uno y otro lado. Cuando esta concentración de iones cambia, se abren los canales y se contrae la fibra.

3 Bien, ¿y por qué ocurre este cambio de voltaje? En el músculo de los miembros ocurre porque reciben una señal, una descarga eléctrica: lo vemos en las películas cuando alguien sufre una descarga eléctrica, le desfibrilan... se contrae todo su cuerpo. En los músculos ocurre porque esa descarga la proporciona una neurona motora para cada célula, pero el corazón tiene una particularidad: todas las células están comunicadas iónicamente entre sí (gap junctions), de modo que una perturbación eléctrica que ocurra en una se va a propagar a las adyacentes como las olas en un estanque al tirar una piedra. Ahora bien, en el corazón, ¿quién es el primero en generar esa perturbación, esa señal? El marcapasos natural del corazón.

4 En el corazón hay unas estructuras formadas por unas células especiales, que tienen la capacidad de producir descargas eléctricas espontáneas y periódicamente. La explicación de esto es que su membrana tiene "fugas" iónicas, por lo que si la ponemos en situación basal, poco a poco se irá escapando el potasio y subiendo el voltaje hasta que, de repente, alcancemos un valor gatillo que abre los canales, genera una cascada de chorros iónicos y una descarga eléctrica: un potencial de acción. Y esta descarga sirve para iniciar la contracción muscular. Después, la célula tiene mecanismos para volver a recar-

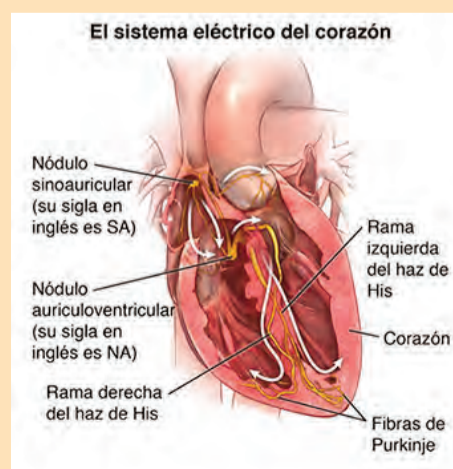


garse, a repolarizarse, pero como decimos que su membrana tiene "fugas", el ciclo se repite indefinidamente (sube el voltaje, alcanza el umbral gatillo, chorro de potasio, sodio y calcio, canales que se cierran y bombas que vuelven a ajustar las concentraciones para poner el voltaje normal).

5 Esto es lo que hace que, si sacamos un corazón y lo nutrimos adecuadamente, veamos que puede latir por sí mismo: hay un grupo de células que se ocupan de generar impulsos, que posteriormente serán transmitidos al resto de la masa miocárdica. Si quieres ampliar más, decir que el impulso no sólo se transmite de una célula muscular a otra: esto es

muy lento y haría que el corazón se contrajera despacio, ineficientemente. Por eso hay unos haces de fibras ocupados de facilitar y difundir la conducción eléctrica. Un frikidato: un corazón en el que esos haces de fibras funcionan bien, se contrae completamente en menos de 120 milisegundos. Pero si falla sólo uno de los tres haces de fibras, al miocardio le cuesta más de 200 milisegundos despolarizarse.

6 En el corazón no hay un único marcapasos, sino varios de ellos que actúan secuencialmente de backup. El principal, el sinusal, descarga a una frecuencia de 60-100 lpm. El siguiente es el nodo aurículo ventricular, que funciona a unos 30-60 lpm (según qué parte va más rápido): si hay alguien que vaya más rápido que él, se queda bloqueado y no hace nada, pero si no hay impulsos, empieza a funcionar (realmente, y esto es para nota, lo que ocurre es que su pendiente de la fase 4 es más suave que en el sinusal: si el sinusal manda, el AV no tiene tiempo de despolarizarse por sí solo, pero si el sinusal está apagado, el AV es capaz de generar sus propios impulsos... más lentamente). Después, el fascículo de His y, por último, las fibras de Purkinje, que pueden funcionar a una frecuencia tan baja como 10-20 latidos. De modo que, cuando uno falla, toma las riendas el que va debajo.



Plantel de Boca Jrs. a comienzos del torneo de 1983, con la camiseta y el esponsor de Vinos Maravilla



El primer espónsor de la camiseta de Boca fue un vino sanjuanino

La camiseta de Boca Juniors fue la primera en llevar la publicidad de una marca y fue de vino.

El vino espónsor de la camiseta xeneize era Maravilla, un producto de San Juan que ahora no está en el mercado. Esto transcurría en los años '80, pero desde antes el vino ya estaba ligado al fútbol y los deportes populares a través de las transmisiones deportivas de los.

Pero antes de Maravilla el vino había sido espónsor de Nicolino Locche, por ejemplo. En algún país se lo llamó "Peñaflor Locche", debido a que su bata lucía entre su nombre y apellido la marca de ese vino que en aquel entonces también era sanjuanino.

Otros boxeadores famosos como Carlos Monzón y Víctor Galíndez también fueron esponsorados por bodegas. Resero, el vino que hizo famoso San Juan y que hoy es propiedad de una bodega mendocina, era uno de los anunciantes más fuertes del deporte. Pero volvamos a Maravilla.

Hoy, la camiseta "retro" de Boca con la marca Maravilla es objeto de colección y sus "reediciones" se cotizan en el mercado.

La primera vez

El 26 de febrero de 1983, Boca salió a jugar con la publicidad de Vinos Maravilla en su camiseta, iniciando lo que actualmente es habitual. Fue en el torneo de verano de Mar del Plata, ante River.

Apareció Boca Juniors en la cancha y sorprendió a la multitud en Mar del Plata. Porque en la franja amarilla había una inscripción en letras azules que decía: Vinos Maravilla.

Así se iniciaba en el fútbol argentino la publicidad estampada en las camisetas, algo que por estos días es tan común y llama la atención cuando algún club no la tiene, no sólo en el frente. Se multiplican por los costados, atrás, en las mangas... y bajan a los pantalones. La publicidad invadió la in-



Pablo Comelles, el arquero Carlos Barisio y J.J. López, los tres ex River Plate, con la camiseta "Maravilla", como la conocían en 1983. En la foto de la derecha, Oscar Ruggeri y Omar "Oveja" Bordet



documentaria y hasta se perdió la esencia de muchas camisetas tradicionales, con los colores de su fundación "ensuciada" por otros tonos lejanos a los del club.

Esa noche el vino común de una bodega sanjuanina quedó marcado a fuego en la camiseta de Boca. Sus ventas crecieron y a partir de allí otras empresas hicieron las ofertas para ser

la cara de las camisetas de otros clubes. Digamos que ese partido tuvo un ingrediente extra. Ocurre que en esa noche de Mar del Plata también debutó, pero en Boca Juniors, un ícono de la historia de River Plate como Juan José López (38 partidos y 6 goles ese año con los Xeneizes) que todavía es tomada como una traición por los hinchas millonarios.

El antecedente de esa inscripción de Vinos Maravilla en Boca fue en 1967, cuando Boca salió a la cancha con buzos con Crush, la gaseosa de naranja. Pero en las camisetas no había nada.

La dirigencia de Boca dijo que con lo que pagó la bodega les cancelaban el 90% de los sueldos de futbolistas hasta fin de año.

La historia de Maravilla

"Siempre bueno, siempre parejo", era la frase histórica de Maravilla. Su historia se remonta a 1935 cuando los empresarios Carlos Gualino y Mauricio Escolar levantaron una bodega en plena Capital. 20 años después de su creación, la bodega era una de las más importantes de San Juan. Pero además se complementaba con un aserradero, que producía trabas, medias trabas y postes a los nuevos parrales que se levantaban en la década del '50 cuando la vitivinicultura tomaba vuelo propio en la provincia.



En 1971 murió Carlos Gualino y dos años después decidieron vender su parte de la empresa a la familia Es-

colar. Controlada completamente por los Escolar, la bodega siguió creciendo y en 1983 dio un salto histórico cuando formalizó el contrato con Boca.

En los '90, la familia Escolar le vendió el establecimiento a la firma Plaza Vieja, pero ya la empresa estaba en decadencia y no lograron levantarla. En 2004, el viñatero Miguel Garcés adquirió el establecimiento en un remate, pero la bodega Arenas compró la marca Maravilla con el compromiso de reflotarla.

MICROBIOTA INTESTINAL

Aunque usted no lo crea, viven en nuestro cuerpo 100 mil millones de microorganismos

Microbiota intestinal: información relevante

- ▶ La microbiota intestinal desempeña un papel muy importante en nuestras vidas y en el funcionamiento de nuestro organismo.
- ▶ La composición de la microbiota intestinal es única para cada individuo y puede caracterizarnos a cada uno de nosotros, como lo hace nuestra huella dactilar.
- ▶ Nuestra microbiota intestinal contiene 100 billones de bacterias, lo que supone una cifra diez veces superior al número de células de nuestro cuerpo.
- ▶ Hay más de 3 millones de genes microbianos en nuestra microbiota intestinal, es decir, 150 veces más genes que en el genoma humano.
- ▶ La microbiota intestinal, en su totalidad, puede llegar a pesar 2 kg.
- ▶ Más de 1.000 especies de bacterias conocidas pueden hallarse en la microbiota intestinal del ser humano. Sin embargo, solo entre 150 y 170 predominan.



El término microbiota designa un conjunto de microorganismos que residen en un entorno ya dado. Los seres humanos tenemos grupos de bacterias en diferentes partes de nuestro cuerpo: en la superficie y en las capas más profundas de la piel (microbiota cutánea), en la boca (microbiota oral), en la vagina (microbiota vaginal), entre otras.

¿Qué es la microbiota intestinal?

La microbiota intestinal (anteriormente llamada microflora intestinal) es el nombre que recibe hoy la población de microbios que habitan en nuestros intestinos. Nuestra microbiota intestinal **contiene 100 billones de microorganismos, incluyendo como mínimo 1.000 especies diferentes de bacterias que**

comprenden más de 3 millones de genes, 150 veces más que en el genoma humano. De hecho, la microbiota intestinal puede pesar hasta 2 kg. Por otra parte, un dato relevante es que solo un tercio de nuestra microbiota intestinal es común a la mayoría de la gente, mientras que los otros dos tercios son específicos en cada persona. En otras palabras, podríamos describirla como el carnet de identidad personal, ya que es única a cada individuo.

¿Dónde podemos encontrarla?

Como su nombre indica, se encuentra en los intestinos, una de las principales interfaces del ser humano con el entorno externo de nuestros cuerpos (otras serían, por ejemplo, la piel y los pulmones).

¿Por qué es importante?

Aunque cada uno de nosotros tiene una microbiota única, esta cumple las mismas funciones fisiológicas, con un impacto directo en nuestra salud

Algunas de estas funciones son:

- Ayuda al cuerpo a digerir ciertos alimentos que el estómago y el intestino delgado no son capaces de digerir.
- Contribuye a la producción de algunas vitaminas (B y K).
- Ayuda a combatir las agresiones de otros microorganismos, manteniendo la integridad de la mucosa intestinal.
- Desempeña un papel importante en el sistema inmune, actuando como efecto barrera.

● Una microbiota intestinal saludable y equilibrada es fundamental para asegurar una función digestiva adecuada.

Teniendo en cuenta el importante papel que la microbiota intestinal desempeña en el funcionamiento de nuestro cuerpo y las diferentes funciones que cumple, hoy en día los expertos la consideran como un órgano. Se trata de un "órgano adquirido" ya que los bebés nacen estériles: la colonización del intestino comienza justo después del nacimiento y evoluciona a medida que el ser humano crece.

¿Cuándo comienza a desarrollarse?

El desarrollo de la microbiota intestinal comienza al nacer. Estéril en el interior del útero, el aparato digestivo del recién nacido es rápi-

damente colonizado por microorganismos: los de la madre (vaginal, heces, piel, /pecho...), los del entorno en el que tiene lugar el nacimiento, el aire, etc. Desde el tercer día, la composición de la microbiota intestinal depende directamente de cómo el bebé es alimentado: la microbiota intestinal de los bebés amamantados, por ejemplo, estará dominada principalmente por bifidobacterias, y es diferente de la de los bebés alimentados con fórmulas para lactantes. Los científicos consideran que la microbiota se estabiliza alrededor de los 3 años y ya es similar a la de los adultos, continuando su evolución a un ritmo más estable durante el resto de la vida.

¿Cómo evoluciona?

La composición de nuestra microbiota evoluciona a lo largo de toda nuestra vida, desde que nacemos hasta que nos hacemos mayores y, al mismo tiempo, está influenciada por múltiples factores del entorno

El equilibrio de la microbiota intestinal puede verse afectado con el paso de los años y, como consecuencia de ello, las personas mayores tienen una microbiota substancialmente diferente a la de los jóvenes adultos,

Mientras la composición general de la microbiota intestinal es similar en la mayoría de las personas sanas, también hay una parte que es totalmente personal y determinada por nuestro entorno y dieta. Al mismo tiempo, la microbiota intestinal puede adaptar su composición a los componentes de la dieta, ya sea de manera temporal o permanente. Por ejemplo, los japoneses pueden digerir las algas marinas que forman parte de su dieta diaria, gracias a enzimas específicas que su microbiota ha adquirido de las bacterias marinas.

Aunque la microbiota intestinal puede adaptarse a los cambios, en algunas situaciones puede aparecer una pérdida de balance en su composición. Nos encontramos entonces frente a una disbiosis. La disbiosis puede estar relacionada con problemas de salud, tales como desórdenes funcionales del intestino, enfermedad inflamatoria intestinal (EII), alergias, obesidad o diabetes.

Múltiples estudios han demostrado los efectos beneficiosos en nuestra microbiota intestinal de los prebióticos y probióticos. Los prebióticos ayudan a mejorar el funcionamiento de la microbiota mientras permiten el crecimiento y la actividad de algunas bacterias buenas, actuando estos como "alimento" para las mismas. Presentes en algunos alimentos fermentados como el yogur, los probióticos, por su parte, ayudan a la microbiota intestinal manteniéndola equilibrada, íntegra y diversa.

Gracias a los avances tecnológicos, el conocimiento sobre las bacterias que habitan el aparato digestivo se está convirtiendo en algo más nítido y claro. Aparte de otras técnicas, hoy en día los investigadores utilizan herramientas derivadas de la biología molecular para descubrir los misterios de la microbiota. A pesar de que todavía quedan muchas dudas por resolver y mucho que avanzar, la comunidad de expertos se muestra optimista en el hecho de que esta situación no se prolongará en el tiempo.

Fuente: *Gut microbiota for health*



La salud en el plato

Una dieta rica en alimentos de origen vegetal, incluidos el café, el té, el chocolate negro y el vino tinto en cantidades moderadas, es beneficiosa para los microorganismos que pueblan el aparato digestivo y que son esenciales para la buena salud del cuerpo humano.

Por el contrario, una dieta rica en azúcares y grasas saturadas es perjudicial para la microbiota intestinal, lo que aumenta el riesgo de sufrir un amplio abanico de enfermedades, incluidos infartos y algunos cánceres.

Son las conclusiones de los dos estudios más amplios presentados hasta la fecha sobre la relación entre el estilo de vida y la composición de la microbiota, en los que se han analizado muestras de más de 2.000 personas.

La microbiota intestinal –también llamada flora intestinal– es un complejo ecosistema de microorganismos que vive en el aparato digestivo. Investigaciones realizadas en la última década han revelado que actúa como un órgano más del cuerpo humano y que regula el sistema inmunitario. De ahí que los desequilibrios de la microbiota aumenten el riesgo de enfermedades inmunitarias como alergias, asma y enfermedades intestinales inflamatorias. También se ha relacionado la composición de la microbiota con el riesgo de enfermedades psiquiátricas y neurodegenerativas como la depresión y el Alzheimer, aunque por ahora se desconoce si esta relación es de causa-efecto o no.

Los desequilibrios de la microbiota aumentan el riesgo de enfermedades inmunitarias como alergias, asma y enfermedades intestinales inflamatorias

Cada persona tiene una microbiota diferente, formada por miles de especies de bacterias y una representación minoritaria de virus, arqueas y células con núcleo. Dado que estos microorganismos se adaptan al entorno en que viven y a los nutrientes de que disponen, la composición de la microbiota evoluciona a lo largo de la vida en función de la dieta de cada persona, de los fármacos que toma y de su estilo de vida. Una dieta rica en azúcares, por ejemplo, favorece la abundancia de bacterias capaces de procesar carbohidratos simples, lo que a su vez limita la presencia de otras especies de bacterias. Como norma general, cuanto más diversidad de especies tiene una persona en su microbiota, más saludable es.

"Nuestro trabajo nos da una nueva perspectiva de la composición de la microbiota de personas normales como usted o como yo", declara en un comunicado Jeroen Raes, investigador de la Universidad de Lovaina (Bélgica) y director de uno de los dos nuevos estudios. Raes recuerda que "la mayoría de estudios se han centrado en enfermedades concretas o han tenido un alcance más limitado. Necesitamos comprender qué es normal para poder comprender y tratar la enfermedad".

El equipo de la Universidad de Lovaina ha analizado la microbiota de 1.106 personas de Bélgica a partir de muestras de heces facilitadas para la investigación. Según los resultados que se presentan esta semana en la revista Science, han identificado 69 variables relacionadas con la composición de la microbiota. Gran parte de ellas están vinculadas a la alimentación.

Las personas que prefieren panes in-

tegrales con un alto contenido en fibra suelen tener una microbiota más diversa

Así, cuánto más rica en fibra es la dieta de una persona, más diversidad de bacterias suele tener la microbiota. El pan, que es la principal fuente de carbohidratos para la población belga, es el alimento que mejor ilustra la influencia de la fibra: las personas que prefieren panes integrales con un alto contenido en fibra suelen tener una microbiota más diversa que las que prefieren panes blancos elaborados con harinas refinadas.

También tienen una microbiota diversa y saludable quienes consumen fruta en abundancia, lo cual era esperable porque la fruta es rica en fibra al igual que las hortalizas y las legumbres.

Más sorprendente es la diversidad de bacterias observada en personas que suelen beber cerveza o en las que toman chocolate negro de manera habitual. Por el contrario, no se ha observado que el chocolate con leche aporte ningún beneficio a la microbiota. El efecto del chocolate se explica, no por la fibra, sino probablemente por algún componente del cacao, que es más abundante en el chocolate negro que en el procesado con leche.

El segundo estudio, en el que investigadores de la Universidad de Groningen (Países Bajos) han analizado muestras de 1.135 personas, también ha identificado alimentos que han resultado ser beneficiosos para la microbiota. Entre ellos, además de frutas y hortalizas, destacan las nueces, el café, el té y el vino tinto.

Fuente: *Diario La Vanguardia, de Barcelona, España.*



EL ORIGEN DEL MERCADO FINANCIERO

En 1870 San Juan tuvo su primer banco

Durante la época colonial circulaba en Cuyo la moneda de plata y cobre fundida en la ceca de Potosí, principal fábrica de moneda metálica para el Río de la Plata.

Aunque no existían bancos formales, en Buenos Aires actuaban a principios del siglo XIX, firmas que operaban en cambio de moneda y compra de letras

San Juan comerciaba sus uvas, frutas secas, aguardientes y vinos, además de hacienda y algunos rubros menores de la minería. Los vinos se llevaban en carretas a Córdoba, Buenos Aires y Santa Fe.

San Juan debía comprar fuera de la provincia maderas, cueros, yerba, azúcar y ganado en pie, que provenían de Córdoba, Buenos Aires, Santa Fe, Tucumán, Asunción y San Luis.

Los productos manufacturados provenían de Europa, básicamente de España, a través del Puerto de Valparaíso.

En el plano interno digamos que buena parte de la población era esclava o vivía como tal, bajo un régimen semi-feudal donde se le permitía vivir en un rancho dentro de los límites de una propiedad y alimentarse con la producción del lugar a cambio de su trabajo.

La ropa se confeccionaba en las casas y nadie o muy pocos pagaban impuestos,

El primer banco sanjuanino

En 1870 San Juan contó con su primer banco, llamado Banco de Cuyo. Se fundó en 1870, a iniciativa de Valentín Videla, durante la gobernación de José María del Carril.

Se trataba de una sociedad anónima, con un capital de 320 mil pesos plata boliviana, suscripto por capitales locales y porteños. El Estado provincial no puso capitales pero le concedió privilegios al designarlo agente financiero de la provincia, ingresando los depósitos judiciales y lo autorizó a emitir billetes al portador con valor de moneda.

Funcionó en una casa particular ubicada en la calle Rivadavia esquina Salta (hoy Entre Ríos), solar que hoy ocupa el Banco de San Juan. Incluido el gerente, trabajaban seis personas.



El Banco Popular

El Banco Popular fue fundado en 1901 y poco después se creó la cooperativa contra el granizo "La protectora de San Juan", en 1904. Ambas fueron iniciativas del doctor Segundo J. Navarro. La cooperativa sobrevivió como productora de aceite de oliva durante muchos años, no así el banco. La foto muestra la fachada del Banco Popular.

El primer Banco San Juan

También en 1870 abrió sus puertas el Banco San Juan que no tuvo nada que ver con el actual banco del mismo nombre.

Con un capital autorizado de 300 mil pesos oro moneda de Chile, equivalente a 360 mil bolivianos, obtuvo autorización legal para funcionar como sociedad anónima por decreto del Poder Ejecutivo el 20 de junio de 1870. Los fundadores y principales accionistas fueron las casas inglesas de Valparaíso, encabezadas por Agustín Edwards junto a inversores mendocinos.

El objetivo era lucrar con el comercio con Chile. Funcionó hasta 1875

Otros bancos

► **El Banco de Crédito Agrícola:** El tercer establecimiento fue creado en 1880 aunque comenzó a funcionar recién en 1885 como modesta cooperativa de crédito.

► **Banco Obrero:** Se inició el 1 de enero de 1906, con un capital inicial de 50 mil pesos y recibió en Caja de Ahorro depósitos de hasta 1 peso.

► **Banco Popular de San Juan:** Autorizado por un decreto del gobierno de David Chaves fue autorizado a funcionar el 8 de marzo de 1901, con un capital inicial de 200 mil pesos. Funcionó en la calle Rivadavia, vereda norte, entre Tucumán y Rioja y funcionó hasta 1920 cuando declinó, arrollado por los grandes bancos.

► **Banco Provincial de San Juan:** Tuvo origen en una ley de 1887, promulgada por el gobierno de Federico Moreno. Tuvo un capital inicial de 3 millones de pesos y la mitad de esa suma fue aportada por el gobierno.

Funcionó a partir de 1 de septiembre de 1888 en un local de la calle Rivadavia casi Entre Ríos, solar que actualmente pertenece al Banco San Juan. Luego de funcionar más de una década como sociedad anónima fue provincializado, declarándose banco del Estado. Fue el acabose. Antes de tres años, descapitalizado y con serias dificultades operativas, el Estado debió acercar fondos y transformarlo en una sociedad mixta. Ya era tarde. El banco languideció hasta su extinción legal en 1943, cuando se crea el Banco de San Juan.



Banco Ítalo Argentino
Este era el edificio del Banco Ítalo Argentino, ubicado en la esquina de Bartolomé Mitre y General Acha, frente al Banco de la Nación. El banco integrado por capitales sanjuaninos, comenzó sus actividades el 20 de septiembre de 1919. Entre sus fundadores estaban importantes empresarios sanjuaninos, entre ellos Carlos Guimaraes, Pedro Gattoni, Antonio Ruffa, Antonio Zunino, Carlos Varese, Bartolomé Del Bono, Juan Meglioli, Juan Graffigna, Aquiles Galetti y Luis Luraschi.

Las sucursales de los bancos estatales

► **Banco de la Nación Argentina:** Abrió su sucursal en 1892 y años más tarde inauguró su edificio propio, coronado por la figura de la República y una antorcha, frente a la plaza principal, en la esquina de General Acha y Mitre. Después del terremoto se trasladaría a su actual edificio en Rioja y Rivadavia.

nida Ignacio de la Roza. Este banco cumplió un papel fundamental en la financiación de la reconstrucción de San Juan. Mediante sus créditos a largo plazo y bajísimo interés el sector privado encaró la construcción de algunas de las más importantes residencias con que cuenta hoy la ciudad.

► **Banco Hipotecario:** Inauguró su sucursal en la calle General Acha, a media cuadra de la plaza, en 1887. Después del terremoto se trasladó al monumental edificio de la Ave-

► **Banco Industrial:** Abrió sus puertas en 1947, inaugurando poco después un imponente edificio que actualmente ocupa el fuero federal. El Banco Industrial se llamó en los años 70 Banco Nacional de Desarrollo (BANADE)

Los bancos privados

► **Banco Comercial:** Fue fundado a iniciativa de Antonio Zunino en 1918.

la época de la plata dulce fue decretada su quiebra por el Banco Central.

► **Banco Ítalo Argentino:** encabezado por el empresario Bartolomé Del Bono y con la presencia accionaria de importantes industriales de origen italiano, inauguró en 1919, hasta que en 1947 adquirió su cartera y bienes el Banco de Italia y Río de la Plata.

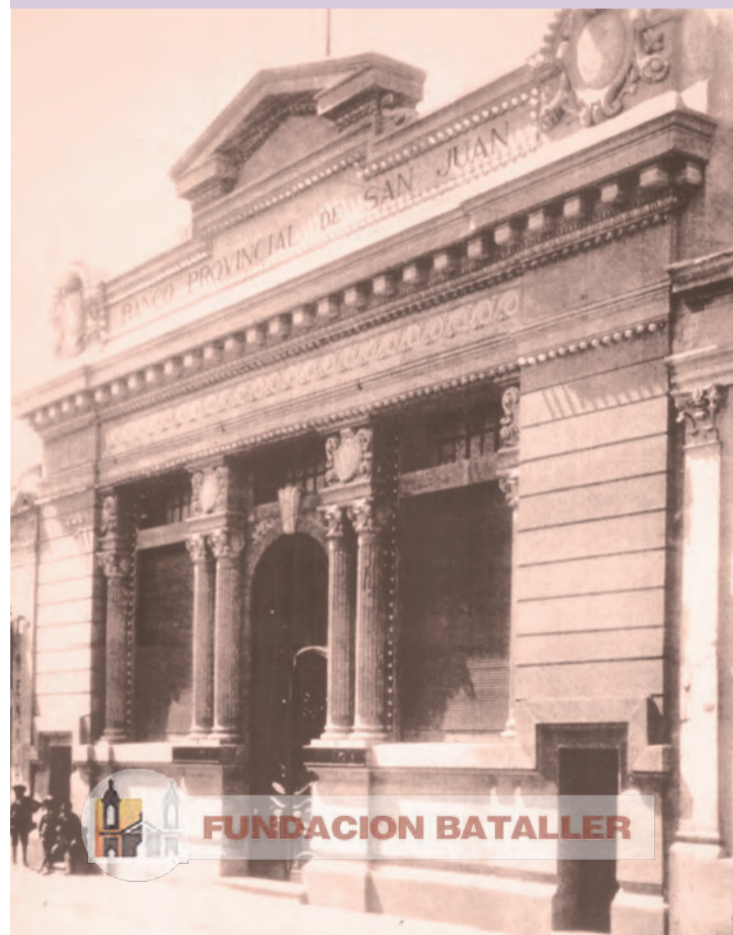
► **Banco de San Juan:** El Banco de San Juan surge como una sociedad nacida de un contrato concertado entre el gobierno (encabezado por Pedro Valenzuela) y accionistas locales. Desde su nacimiento es agente financiero del gobierno de la provincia. Se inauguró el 21 de abril de 1943 y su primer presidente fue Zacarías Yanzi.

► **Banco Hispano Ítalo Libanés:** Creado en 1924 por empresarios locales, fue conducido por Antonio Zunino G. y funcionó, frente a la Plaza 25 de Mayo, hasta principios de la década del 80 cuando en

Durante la gobernación de Jorge Escobar el banco —que pasaba por una difícil situación financiera— fue privatizado



El Banco de la Nación
Ubicado en la esquina de General Acha y Mitre, en la misma cuadra de la Casa de Gobierno, el edificio del Banco de la Nación, inaugurado el 16 de enero de 1911, coronaba su construcción con la figura de la República, la antorcha del progreso en una mano y un gran reloj eléctrico. Este hermoso edificio soportó el terremoto y después del sismo alojó las oficinas de la Policía Federal. Fue demolida "en nombre del progreso", producto de la ignorancia y la falta de respeto a la ciudad de las autoridades de aquel tiempo. (Foto proporcionada por Mercedes Lannes de Del Carril).



El Banco Provincial
El 31 de agosto de 1888 fue creado el Banco Provincial de San Juan como sociedad anónima de aporte mixto y con facultad de emitir billetes que recibirían las oficinas públicas. La actividad bancaria de la institución nunca pasó de mediocre y su vida fue efímera. Ya en los primeros años del siglo era una entidad que no operaba, apenas abierta al crédito oficialista. En 1909 se transformó en un banco estatal. Esta foto muestra el banco que estaba ubicado en calle Rivadavia (Foto proporcionada por Pascual Ruffa)



El Banco Nacional
El Banco Nacional de las Provincias Unidas del Río de la Plata fue creado el 28 de enero de 1826. Fue emisor de papel moneda, que tuvo curso forzoso y en las provincias contó con cajas subalternas. El 18 de noviembre de 1826 se instaló la Caja Subalterna en San Juan y quedó al frente don Isidro Mariano de Zavalla. En esta foto, el edificio del Banco Nacional en el siglo pasado. (Foto colección The Sportman)

La primera corrida bancaria

A principios de la década del 1880, San Juan tuvo lo que hoy se llamaría una "corrida bancaria".

El Banco de Cuyo pasaba por algunas dificultades y un importante prestamista radicado en Buenos Aires que tenía grandes depósitos, consideró que era poco el interés que le pagaban. Ante ello presentó un cheque por el total de sus depósitos.

El banco no tenía una suma tan grande pero si no pagaba el cheque, quebraba.

El gerente hizo pasar al prestamista, lo invitó con café y refrescos y ordenó a un empleado que juntara el dinero para pagarle.

Los empleados entendieron el mensaje e hicieron su trabajo muy lentamente mientras el gerente daba charla a su visitante. Así llegó el mediodía, hora de cerrar hasta la tarde.

-Lo siento pero va a tener volver a las seis y con mucho gusto lo atenderemos en horario especial.

El personal del banco aprove-

chó esas horas para hablar con comerciantes y conseguir la suma que debía pagar. Cuando el prestamista volvió para cobrar el cheque o declarar la bancarrota del banco, esta vez no hubo café ni refrescos.

Secamente el gerente le dijo: **-Señor, ya está su dinero, puede pasar por caja.**

Así se salvó el Banco de Cuyo que, sin embargo, no pudo superar otras dificultades y tiempo después debió cerrar sus puertas.



Los Carvajal Marín. En esta foto, tomada en la década de 1960, aparecen Adela Marín y su esposo junto a sus cinco hijos: José Luis "Peri", Eugenia, Elena y paradas las mujeres más grandes, Adela "Moro" y Teresa.



LOS CARVAJAL MARÍN

La familia con raíces riojanas y valencianas que dio reconocidos profesionales

De La Rioja a la Normal Sarmiento

Inquieto, de gran sensibilidad social y comprometido con su familia. Así era **Cristóbal Carvajal Moreno**, hijo de **Matías Carvajal** y **Cirila Moreno** y hermano de **Celmira**, **Lidia**, **Ricardo** y **Matías**. La familia vivía en La Rioja, donde Matías padre tenía campo y ganado. Mientras, Cirila se dedicaba al cuidado del hogar y de sus hijos, y era muy creyente, la fe católica fue una herencia que marcó a sus hijos y nietos. Cuando los chicos fueron ingresando a la escuela, Cirila se mudó con ellos a San Juan, para que estudiaran aquí y porque, además, acá estaban viviendo sus padres y hermanos.

Cristóbal hizo la primaria casi toda la primaria en La Rioja y el secundario en San Juan, en la vieja Escuela de Minas, que después pasó a ser la Escuela Industrial. Allí comenzó a mostrar sus inquietudes, liderando un movimiento para que se crearan facultades en San Juan, así luego nació la Facultad de Ingeniería, Arquitectura y Ciencias Exactas, al principio dependiente de la Universidad Nacional de Cuyo.

El sanjuanino que rendía libre en Córdoba

Apenas terminó el secundario comenzó a trabajar y encaró el desafío de estudiar abogacía en la Universidad Nacional de Córdoba, con la condición de

Esta familia nace con Cristóbal Carvajal Moreno y Adela Marín Rambaud. Ella fue maestra en la Escuela Antonio Torres y sobrina del reconocido artista plástico, Manuel Marín Ibáñez. Él fue abogado, ministro de Economía de La Rioja, presidente de la Federación de Viñateros, director de Diario Tribuna y vicepresidente del Banco Alianza.



El casamiento de Adela Marín y Cristóbal Carvajal, en 1945.

alumno libre. Trabajaba en San Juan y cuando tenía que rendir viajaba a Córdoba, donde ya tenía su catre instalado en la casa de amigos, las familias Plana y Aubone. Con ese esfuerzo, y en poco tiempo, logró obtener su título de abogado. De sus hermanos, la mayor, Celmira, fue Hermana de la congregación Esclavas del Sagrado Corazón de Jesús; Matías fue enólogo, Lidia maestra y Ricardo hizo su carrera en el Banco de Desarrollo, fue gerente en varias provincias.

Casi cuando comenzaba con sus estudios universitarios, Cristóbal conoció a una joven tres años menor que él, Adela Marín Rambaud. El encuentro fue gracias a un primo de ella, Manuel Marín, que era hijo del pintor Manuel Marín Ibáñez. Todos eran militantes de la Acción Católica y fue en una de las reuniones de la institución donde Adela y Cristóbal se vieron por primera vez. Ella tenía unos 15 años y él 18. Pero pasaron dos años hasta que él se le declaró y fue a pedirle su mano a su padre, Miguel Marín Ibáñez, quien respondió a la solicitud "para jugar a las muñecas no hace falta estar de novia".

El profe valenciano y la directora de escuela

Adela era hija de Miguel y de Juana Rambaud Amenábar y tenía una hermana mayor, Juanita. Miguel era trece años mayor que Juana. Era va-



Los hermanos Carvajal Marin junto a su madre. Parados están Elena, Adela "Moro", José Luis "Peri". Sentadas aparecen Eugenia, Adela Marin y María Teresa.



Los Russo Carvajal. En la foto están María Elena Carvajal, su esposo Juan Russo y sus hijos: María Celina, Ana Paula y Víctorio.

lenciano, del pueblo de Enguera y viajó rumbo a Argentina junto a su hermano, Manuel, que fue un reconocido artista plástico en San Juan. Años después también su hermana, Virtudes, se embarcó hacia estas tierras, a bordo del Príncipe de Asturias, pero no arribó a destino porque el barco se hundió en el Océano Atlántico.

Miguel llegó a San Juan a principios de siglo XX, fue profesor de la Escuela de Minas en las materias Geografía y Castellano; quien sería su futuro yerno, Cristóbal, estuvo entre sus alumnos. Además, escribió para Diario Nuevo "Las domingueras" bajo el pseudónimo Juan Luis y era habitué de Casa España. Aparte, tenía una florería en calle Mitre y Salta, se llamaba "Valencia" y a sus hijas los muchachos solían cantarles "Valencia, es tierra de las flores, de la luz y del amor" de Sara Montiel. Tiempo después de instalarse en el oeste del país, consciente de que este sería su parada y destino final, regresó a España para despedirse de su familia.

Juana era hija de una vasca y un francés, nació en Buenos Aires y luego se vino a San Juan. Estudió en la Escuela Normal Sarmiento y en 1913 egresó como maestra. Fue directora de la Escuela Superior Sarmiento y de la Escuela San Martín. En esa época, contaba, una maestra cobraba 175 pesos y ella, como directora, ganaba 300 pesos. Sus dos hijas fueron docen-

tes y Adela trabajó siempre en la Escuela Antonio Torres. Desde los 18 años, cuando empezó a ejercer la docencia, aportó su sueldo a su familia. A la par de su profesión, como hobby, hacía bordados exquisitos con pedrería en ropa y mantelería.

Un incansable emprendedor

Cristóbal y Adela se casaron en diciembre de 1945. Él trabajó en Reconstrucción de la provincia, también tuvo su estudio jurídico. Fue presidente de la Federación de Viñateros entre la década de 1950 y de 1960 y miembro del directorio del Instituto Nacional de Vitivinicultura en dos oportunidades. Además, una de las causas en las que se desempeñó como abogado fue en defensa del gobierno y de la CAVIC, cuando los bodegueros iniciaron acciones en la justicia para declarar la inconstitucionalidad de la institución. Después fue director del IMTI (Instituto del Minifundio y de las Tierras Indivisas) y luego ministro de Economía de la misma provincia, en los sesenta, durante el gobierno de Guillermo Iribarren. También fue director de Diario Tribuna y un gran cooperativista, estuvo con el grupo que creó la cooperativa Alianza, que después se transformó en banco. Fue director del Banco Cooperativo Mundial y llegó a ser el vicepresidente del Banco Alianza y se desenvolvía en ese cargo cuando falleció, en 1981.



Adela "Moro" Carvajal junto sus hijos Emiliano y Santiago Narvaez, su nuera Eugenia Aballay y sus nietos Nicolás y Delfina.

El matrimonio Carvajal Marin tuvo cinco hijos: María Teresa, José Luis, Adela, María Elena y Eugenia, fallecida.

Los hijos y nietos de Cristóbal y Adela

► **María Teresa**, quien, al igual que su tía paterna Celmira, ingresó a la Congregación de las Hermanas Esclavas del Corazón de Jesús, Colegio la Inmaculada, con 15 años. En el Instituto se recibió de maestra normal nacional, y posteriormente de licenciada en Ciencias Sagradas. Fue rectora del Colegio Parroquial de Obispo Trejo y en el Colegio de Santiago del Estero. Estuvo a cargo de las Casas de Retiro de Villa Allende y Cura Brochero. Se jubiló como rectora y reside en el Cole-

gio la Inmaculada desde 2013 y continúa desempeñando actividades espirituales y comunitarias.

► **José Luis "Peri"**, abogado y viticultor. Ejerció la defensa de dos jueces ante la Suprema Corte de Justicia de la Nación, y de Walter Moreno Ferrer, ante el Consejo de la Magistratura de la Nación. Se casó con Natalia Pizarro, también abogada y tuvieron cuatro hijos. El mayor es **Emilio**, abogado, llegó a ser coordinador de gabinete de la Municipalidad de la Capital durante la intendencia de Franco Aranda; **Liliana**, nutricionista; **Diego**, es médico y vive en Buenos Aires; y **Miguel**, abogado.

► **Adela "Moro"** es politóloga y magister en Dirección y Gestión Pública Local. Se desarrolló como docente en la Facultad de Ciencias Sociales de la Universidad Nacional de San Juan. Fue la primera directora de Posgrado de la FACS y coordinó el primer Programa de Prevención de la Violencia Familiar de la misma unidad académica. Fue responsable de la creación y fortalecimiento de las diecinueve Oficinas de Empleo de la Provincia, desde el Ministerio de Trabajo y Empleo de la Nación. Tuvo dos hijos: **Emiliano Narváez**, ingeniero químico y **Santiago Narváez**, Informático en el Ministerio de Hacienda de la Provincia.

► **María Elena** es psicóloga y está casada con Juan Russo. El matrimonio tuvo tres hijos: **María Celina**, diseñadora industrial; **Ana Paula**, chef Internacional y **Victorio**, psicólogo.

José Luis "Peri" Carvajal junto a su esposa Natalia Pizarro, sus hijos Emilio Carvajal y su esposa Carolina Trucato, Liliana Carvajal y Juan Cruz Córdoba, Diego Carvajal y Jorge Wilkis y Miguel Carvajal con Cecilia Morrash. También están los nietos de Peri y Natalia, Agustín, Pilar, Luciano, Sol, Tomás, Juan Francisco, María Emilia y Pedro.



Un trabajo especialmente preparado por la Fundación Bataller. Si quiere ver centenares de bodas con sus fotografías y datos consulte:

www.sanjuanalmundo.com
www.fundacionbataller.org



Las bodas del Siglo XX

E S P E C I A L

Nº 12



1960

Enlace

Ruiz Bayugar – Colombo

Treinta y nueve años tenía Ricardo Colombo cuando el 12 de noviembre de 1960 y después de seis meses de noviazgo contrajo enlace con Olga Ruiz Bayugar, de profesión docente. En esta foto posan junto a los padrinos, Juan Carlos Colombo (hermano de Ricardo) y su madre Ana María Chiaparro de Colombo y Armando Ruiz Bayugar (hermano de Olga) y su madre Laura Bayugar Segovia. También aparece Guillermo Ruiz Albelda, sobrino de Olga. La foto fue tomada en la casa familiar de la novia en la calle Córdoba y Santiago del Estero, durante un ágape que siguió a la ceremonia religiosa oficiada por el padre Portillo en la capilla privada de monseñor Audino Rodríguez y Olmos. (Foto proporcionada por la familia de Ricardo Colombo).

En 1965 el matrimonio Colombo - Ruiz fue recibido por el papa Paulo VI en una entrevista privada. Olga estaba embarazada de su hijo Rodolfo. Ricardo Colombo era abogado especializado en Derecho Penal, recibido en la Universidad Nacional de Córdoba. Además de ejercer su profesión tuvo muy destacada actuación como dirigente de la Unión Cívica Radical. Falleció en octubre de 1986 cuando se desempeñaba como diputado nacional. (Foto proporcionada por la familia de Ricardo Colombo).





1902

Enlace

Landa – Leiva

En 1902 se celebró la boda de María Landa y Mardonio Félix Leiva. Ella sanjuanina, él nacido en Catamarca alrededor de 1867, hijo de Ignacia A. Espeche y Policarpio Leiva Doja, descendiente directo del fundador de esa provincia.

El matrimonio tuvo cuatro hijos: María Ignacia, Mardonio Marcelo, Horacio y María Enoé. En la foto aparecen María y Mardonio el día de su boda. Ella luce un elegante vestido de encaje recamado, con importante faja en la cintura, adornado con un bouquet de flores.

De esa faja se desprendía una larga cola de la misma tela. Como tocado una pequeña coronita de flores. El novio de frac, cuello palomita y estricto guantes blancos.

(Foto publicada en el libro "El San Juan que Ud. no conoció", de Juan Carlos Bataller; proporcionada por María Enoé Leiva de Moya. Testimonio de Walter Riveros)





BECAS TRANSPORTE

Cronograma inscripción

Miércoles 15/03	Capital 8:00hs - Teatro Municipal Sarmiento 10.00hs - Centro Cultural
Jueves 16/03	Rawson 8:00hs - Área de Juventud Pocito 8:30hs - Salón Municipal (1º piso)
Viernes 17/03	9 de Julio 9:00hs - Polideportivo 9 de Julio 25 de Mayo 9:30hs Dirección de Cultura-Santa Rosa.
Lunes 20/03	San Martin 9:00hs - Unión Vecinal Zona Centro - Av. Sarmiento S/N
Martes 21/03	Caucete 9hs - Secretaria de Deporte - Juan Jufre 253
Miércoles 22/03	Rivadavia 8:30hs - Santa Lucia 9:00hs - Casa Blanca
Jueves 23/03	Zonda 8:30hs - Lugar a confirmar Ullum 9:00hs - Lugar a confirmar
Viernes 24/03	Valle Fértil 18:30hs - Calingasta 18:30hs Casa de Estudiantes
Lunes 27/03	Jáchal 9:00 hs - Lugar a confirmar
Martes 28/03	Iglesia 9:00 hs - Lugar a confirmar

Requisitos

- Tener entre 15 y 35 años
- Fotocopia del D.N.I.
- Certificado de escolaridad del año en curso;
- Certificación negativa y fotocopia del último recibo de sueldo de las personas mayores de 18 años que convivan con el/la Beneficiario/a.
- El trámite es personal y debe responder las preguntas en carácter de declaración jurada.



INFORMES

Dirección de la Juventud
Santa Fe 321 (este)
Email: juventud@sanjuan.gov.ar



ALIMENTOS NATURALES
ESTÁ AHORA EN

AMERICA  **MAYORISTA**



AMERICA
MAYORISTA

Encuentre estas promociones también en las siguientes sucursales:

- ▶ Rawson – Mendoza 1689 (sur) esq Calvento
- ▶ Rivadavia – Cipolletti 1668 (norte) esq Av Benavidez
- ▶ Rivadavia – Cdte Cabot 2734 (oeste) casi Riobamba

— APTA PARA TODO PÚBLICO —

EL SOL NOS UNE



Fiesta Nacional
GAY DEL SOL

2017

18 DE MARZO • 21.30 HS
TEATRO SARMIENTO

- CORONACIÓN DE LA REINA • SHOW PERFORMANCE •
- ARTISTAS INVITADOS

SAN JUAN | ARGENTINA

SHOWS

DRAGO QUEEN
BRENDA AGUILERA
SHANTALL BUENAMAISON
NAHIR CARRION

LUXURIUS
MARCELA ROUGE
THURMAN SHOW
DANY LOVE

ENTRADAS EN VENTA A PARTIR DEL 7 DE MARZO
Boletería del Teatro Sarmiento de 18 a 21hs.

GOBIERNO DE
SAN JUAN

MINISTERIO DE
TURISMO Y CULTURA