



IMÁGENES DE LA "GRIPE ESPAÑOLA" QUE SE REPITEN UN SIGLO DESPUÉS

**LOS MISMOS CONSEJOS, EL MISMO MIEDO, EL MISMO TRATAMIENTO**



**La pericana**

Año 5 Número 206 - San Juan, jueves 4 de junio de 2020  
Esta revista es una publicación de Solaura SRL



**Nuestros columnistas:**

Estados Unidos es un polvorín que puede ser contagioso	Hablando en serio	De palabras que nos confunden a diario...	Psicoterapia online: nueva posibilidad para el trabajo clínico	Nadar en números	Derecho del deudor a pagar	Vulnerados y vulnerables (sobre los Excluidos)	¿Cómo será el consumidor post Covid?	Sorpresa
Juan Carlos Bataller Plana	Eduardo Quattropani	Aída Elisa González	Analía De los Ríos	Gustavo Alcalá	Marianela López	Veremundo Fernández	Marcelo Delgado	Gustavo Ruckschloss

## UN DOCUMENTAL CUENTA LOS AÑOS DE DROGA Y ALCOHOL DEL CANTAUTOR ESPAÑOL



Joaquín Sabina y Cristina Zubillaga en una de las fotografías que aparecen en el documental emitido por Atresmedia.

# La mujer que inspiró a Sabina 19 días y 500 noches

**J**oaquín Sabina es un pecador no arrepentido, un crápula que no renuncia a serlo y un canalla que alimenta su propia leyenda. Así se ha retratado en sus generosas entrevistas y así sorprende, con su sinceridad, a sus amigos que saben todo y callan mucho.

Un documental estrenado el fin de semana pasado por Atresmedia profundiza en esta vertiente del cantautor de Úbeda que se enamoró de Madrid en 1976, cuando llegó a la ciudad tras la muerte de Franco y vio que allí los colores estallaban después de tantos años de grisura.

A sus fieles no les han importado nunca ni sus excesos, ni sus miedos, ni sus dudas, cuando han aparecido, porque su entrega y la conexión con sus ami-

gos y su público le han dejado libre de culpa ante todos ellos. Unos ni siquiera han protestado cuando tuvo que dejar de cantar ante 15.000 personas atenuado por el miedo o “una hernia de hiato”, como él mismo bromeó tiempo después, y los otros han sido fieles escuderos de históricas juergas, temores compartidos y confidencias regadas de copas, drogas, música y humo.

“El adjetivo canalla va unido a Joaquín”, afirma en el documental una sonriente Ana Belén que reconoce que sorprende a sus propios amigos cuando después habla sin pudor en las entrevistas de su vida y pensamientos. O cuando su amigo El Gran Wyoming le retrata como “muy desinhibido” y poco identificado con lo políticamente correcto. Son conocidas sus declara-

ciones sobre que le ha gustado **el sexo pagando y frecuentar whiskerías y clubes de alterne**. Su defensa de que “todas las drogas deberían ser legales”, y sobre su conocimiento personal con muchas de ellas, especialmente la cocaína. También son históricas algunas de sus juergas: “**Es infinitamente generoso. Cuando las liaba, las liaba gordas**”, afirma El Gran Wyoming recordando algunos fines de fiesta tras un concierto de Sabina.

Sin embargo, lo más sorprendente del documental es ver y escuchar las declaraciones de Cristina Zubillaga sobre su relación con el músico a finales de los años ochenta. Como venganza a su abandono, Sabina escribió uno de sus álbumes más reconocidos y también

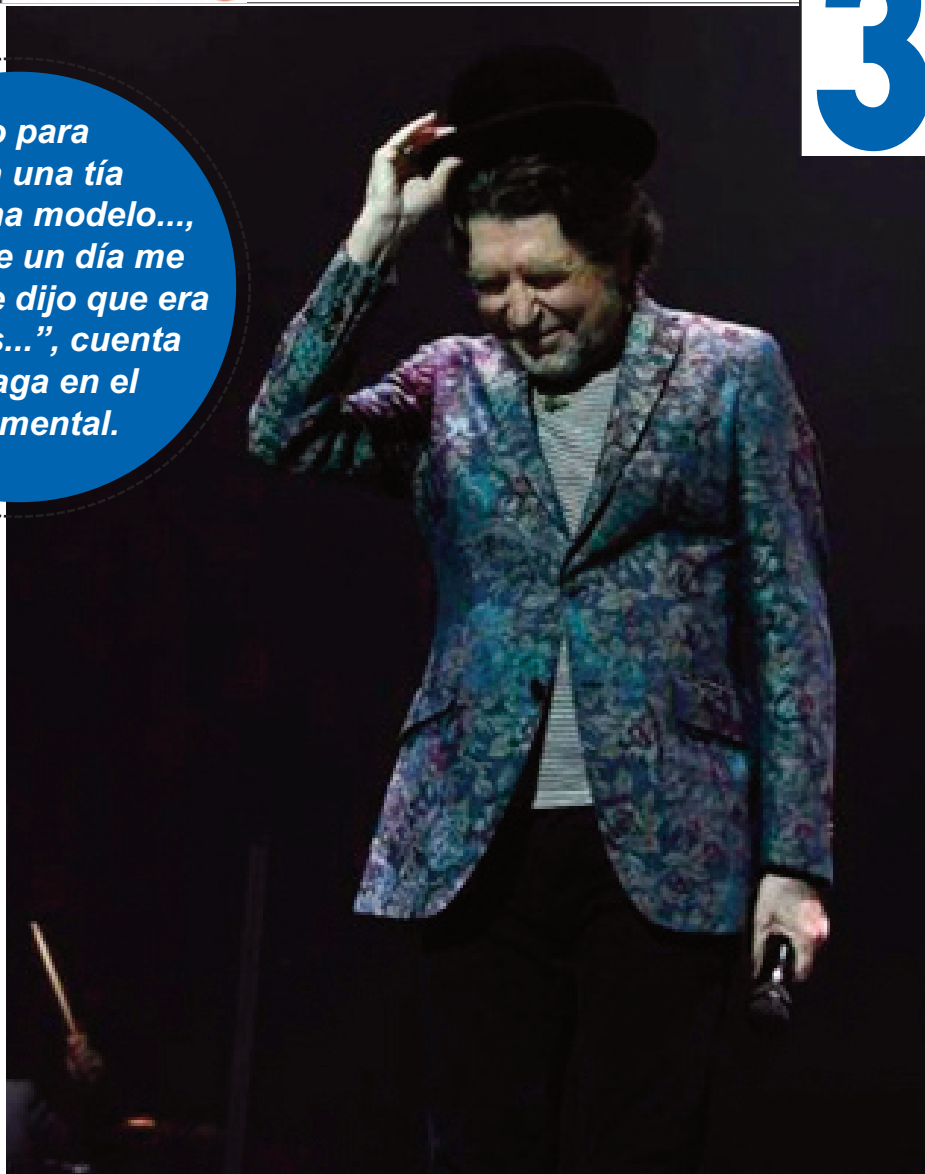
**“Yo para él era una tía buena, una modelo..., hasta que un día me llamó y me dijo que era algo más...”, cuenta Zubillaga en el documental.**

▼ una de sus canciones emblemáticas: **19 días y 500 noches.**

Cristina —“una modelo antimodelo por lo poco que me cuidaba y lo mucho que salía de noche”,

según se define ella misma— y Joaquín se conocieron en la discoteca Amnesia de Madrid.

Ella reconoce que él se acercó porque le miró hasta la extenuación. La invitó a una copa y continuó la noche. **“Aunque esa noche acabamos juntos y hubo mucha química, me gustó su caballerosidad. Hubo sus tiempos, su historia, me llamó mucho la atención lo bien que hablaba... Yo para él era una tía buena, una modelo..., hasta que un día me llamó y me dijo que era algo más...”**, cuenta Zubillaga en el documental.



● ● ● Lo que para unos era generosidad para Cristina Zubillaga se convirtió en algo muy desagradable. La llave de la casa de Sabina la tenían muchos amigos y cuando ella se levantaba en la que también era su casa durante un tiempo, podía encontrarse con cualquiera entrando y saliendo. **“Me levantaba en camisón y ahí estaba un amigo que había entrado con otra amiga para enseñarle la casa de Joaquín. ¡Quería matar a Joaquín!”**, recuerda ahora. También descubre el por qué de tanta fiesta casera en aquella época: “Las fiestas las hacíamos en su casa porque Joaquín tuvo un arresto domiciliario y como no podíamos salir...”, explica la exmodelo. “Fue a causa de un accidente con una fan que le acosaba. Creó que ocurrió en Nochevieja y sin querer le dio con un vaso, le denunció y...”, dice la que fue su novia.

● ● ● Cuando Cristina Zubillaga le abandonó surgieron los temas del famoso álbum, el que Javier Méndez Flores, uno de sus biógrafos, califica como “su disco más coherente”. Ese que le produjo Alejo Estivel, después de que Sabina se lo pidiera tras una conversación en

la que el primero le dijo que por qué no cantaba con esa voz rasgada y personal que derrochaba entre sus amigos durante sus juergas de madrugada. La decisión fue un acierto y el principio de muchos años de éxitos con su estilo único y personal. Pero aún quedaba el susto, el más grande, el que llegó en forma de isquemia cerebral en 2001 después de una gira en la que Sabina había dado 165 conciertos en España y Argentina.

● ● ● Cristina Zubillaga volvió a aparecer entonces en su vida. **“Me enteré del ictus y a la hora estaba en el aeropuerto para ir a verlo. Me dio igual quien estuviera. Allí estaba la madre de sus hijas y Jimena, entonces su novia. Me dejaron entrar cuando dije que me iría cuando le viera”**, dice. Los amigos que participan en el documental, desde Pancho Varona a Almudena Grandes, recuerdan aquella

época como “durísima”. Dura por la enfermedad y por la depresión atrozante que la siguió después.

**“Joaquín es un hombre depresivo”**, explica Almudena Grandes, cuando entra en esa situación se pasa el tiempo en la cama, no sale, no va al médico ni al psicólogo..., la depresión es como una compañera de viaje a la que torea con cierta soltura”, afirma la escritora.

● ● ● El capítulo del documental que se ha emitido comienza con una canción cuya letra, como tantas otras de las suyas, retrata lo que Sabina diría de todo lo que dicen y él mismo ha contado sobre él: **“Lo niego todo. Aquellos polvos y estos lodos. Lo niego todo. Incluso la verdad. La leyenda del suicida. Y la del bala perdida. La del santo beodo. Si me cuentas mi vida. Lo niego todo”**.



4

vidriera

LA MUJER QUE INSPIRÓ...

## Sabina, las cinco mujeres (que se sepa) a las que enamoró y su fidelidad por Jimena durante 20 años

Las musas siempre han sido esenciales para la trayectoria profesional y personal del cantautor. Dos matrimonios, dos hijas y muchos amores han formado parte de su recorrido vital.

“Merendábamos besos y porros, y las horas pasaban de prisa entre el humo y la risa”. Las letras de las canciones de **Joaquín Sabina** (71 años) siempre han reflejado la zarandeada vida que acostumbraba llevar. Entre excesos y musas de carne y hueso, **la salud del poeta** ha sido noticia en los últimos años. La caída de en el concierto del Wizink se suma a un cúmulo de incidentes que ha ido sorteando el cantautor con maestría y fortaleza. Baches que también ha superado gracias **al amor confeso hacia las mujeres**.

Aunque ahora su corazón tan solo lo ocupa su futura mujer, **Jimena Coronado**. El cantautor y su novia tienen previsto pasar por el altar este año. Con ella, Sabina ha encontrado **la estabilidad y la paz** en su vida. De hecho, *Rosa de Lima* es una de las pocas canciones de amor con nombres y apellidos que el cantante ha dedicado. Jimena Coronado es su musa y le complementa en todos los sentidos.

En muchos de sus temas y versos del catalán, como en su vida íntima, la mujer siempre ha tenido un papel imprescindible. En su biografía *En carne viva*, el intérprete de Jaén señala a cinco mujeres como las responsables de marcar su trayectoria vital: **Chispa, Sonia, Isabel Oliart, Cristina y Jimena**.



Joaquín, en una de sus últimas apariciones públicas. *Gtres*

### Victoria Antero, su primera novia

**V**irtudes Antero “Chispa”, catedrática de literatura, fue **la primera novia de Joaquín Sabina**.

Desde sus inicios fue una relación frustrada. “Sus padres se oponían radical y frontalmente, los míos estaban encantados, porque era subir de nivel, ella era la hija del notario del pueblo”, comentó Joaquín Sabina en una entrevista. La obsesión de Sabina por la joven hizo que se llegara a instalar en el jardín de su casa como protesta porque para los padres de Virtudes el cantautor no era el candidato perfecto. Finalmente, el noviazgo concluyó cuando el padre de la joven **envió a la chica a vivir a cien-**

**tos de kilómetros, concretamente a Granollers**. A Chispa, a Virtudes, le dedicó la canción *Una de romanos*.

### Sonia, un amor enfermizo

**M**ás “sabinera” fue la relación que mantuvo con Sonia, **uno de los “amores incendiarios”** de su vida. Se conocieron en Londres y entre noches de pasión acabaron enamorándose perdidamente. Según ha manifestado el propio artista, entre ellos existía **una relación amor-odio** por culpa de los celos compulsivos de ella. “**Ella pensaba que vivía con un hijo de puta** que le ponía los cuernos



Joaquín Sabina y su hija Carmela.

con todo el mundo”, contó Sabina para describir la historia de amor que vivió con la joven. Una relación un tanto enfermiza.

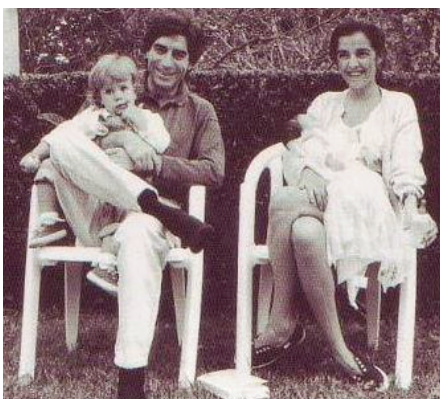
## Isabel Oliart y Cristina Zubillaga, dos historias paralelas

Una de las mujeres más importantes en la vida de Joaquín Sabina fue **Isabel Oliart**, la madre de sus hijas. A pesar de las diferencias irreconciliables -es hija del político Alberto Oliart (91), exministro del gobierno del UCD- el cantautor siempre ha señalado que “de haber sido una elección premeditada, **nunca habría podido escoger una madre mejor**”.

Mientras estaba con Isabel, Joaquín Sabina vivió un apasionante idilio de amor con **Cristina Zubillaga**. Empezaron a salir en el año 1992, cuando él aún estaba con la madre de sus hijas y, aunque sigue apareciendo en sus sueños, el final de esa historia fue totalmente desolador. Se trataba de **una bella modelo mallorquina**, que le hizo vivir al artista **un amor**

**alocado y “devastador”**, tal y como se explica en las páginas de uno de los libros dedicados a la biografía vital de Sabina, *Pongamos que hablo de Joaquín* de Joaquín Carbonell. Según ha contado el propio Sabina, ambos estaban pasando unos días en Menorca y, de repente, durante una cena, ella cambió: “**La chica que yo conocía desapareció pero desapareció entre la sopa y el postre**”. Al cabo de dos años, dejaron de verse definitivamente pero él aún reconoce que fue uno de los grandes amores de su vida.

“Yo me iba diez días de casa y no decía dónde, aunque Isabel lo sabía muy bien, yo me iba con Cristina. **El caso es que cuando yo volvía, no**



Sabina junto a Isabel Oliart, la madre de sus hijas.

**tenía ni una mala palabra** ni un mal modo conmigo”, comentaba el cantautor. Del mismo modo, siempre ha destacado la caballerosidad de la familia Oliart al completo, y, en especial, de su “ex-suegro”.

## Paula Seminara, una fan

Coincidiendo con la grabación del disco *Enemigos Íntimos* con Fito Páez (1998) en Argentina, Joaquín comenzó una relación sentimental con **Paula Seminara**. Ella tenía apenas 19 años y había sacado entradas para ir a ver a Joaquín Sabina con su novio en Buenos Aires. Justo antes del espectáculo, la joven decidió ir con una amiga.

Encantada con el *show*, se dirigió al hotel donde se alojaba el artista para conseguir su autógrafo y, al no encontrarlo, le dejó una carta en la que manifestó su deseo de conocerlo. Conmovero por sus palabras, **Sabina decidió invitarla a otro recital**, después fueron a cenar y surgió el amor.

Cuando iniciaron su relación, él estaba instalado en Buenos Aires pero



Joaquín Sabina y Jimena, por las calles de Madrid.

al finalizar el disco, volvió a Madrid. La distancia entre la pareja **hizo que ella acabara enamorándose de un joven**

que conoció en la cantera de Boca, su equipo favorito. Una historia que quedó plasmada en la canción *Dieguitos y Mafaldas*.

## Arianne, su amante adicta a la heroína

**A**rianne Sved nació en 1963 en Harrogate, en el condado de Yorkshire (Inglaterra).

Es **la musa de carne y hueso en la que Sabina** se inspiró para escribir su *Princesa*. La letra habla de una chica enferma y adicta a las drogas de la que Sabina ya se había desencantado un par de años antes.

Fue un amor de juventud. Corría principios de la década de los 80. En aquella época Joaquín Sabina era un treintañero, **14 años mayor que la chica**. “Era una belleza pintada por Botticelli (...) con la que me acostaba cuando iba a Logroño, y con la que alguna vez me fui a un pueblecito perdido a pasar un fin de semana. Luego se vino a Madrid y fue cayendo en pi-

*En la actualidad la mujer que se ha vuelto imprescindible y que ha logrado encauzar su vida es la fotógrafa peruana Jimena Coronado*

cado. Eso llevó a la heroína y en ese momento hice la canción”, cuenta el artista en su libro. “Afortunadamente, esa chica, que vivió momentos muy malos, tengo entendido que ya está bien y me alegro mucho por ella”, sentencia Sabina.

## Con Jimena

**E**n la actualidad, además de sus hijas Rocío y Carmela, la mujer que se ha vuelto imprescindible y que ha logrado encauzar su vida es la **fotógrafa peruana Ji-**

**mena Coronado**. La “Rosa de Lima” y Joaquín Sabina se conocieron en Perú, cuando él fue a presentar un disco y ella acudió enviada por el periódico *El Comercio* para hacer unas fotos en su hotel, el Sheraton de Lima.

**Jimena y el cantante jienense son pareja desde 1999**. Coronado es hija del expresidente del Banco Central de Reserva del Perú y ambos comparten vida y casa en Madrid desde hace dos décadas. En el mes de noviembre, el cantautor se comprometía **con la mujer que ha rescatado de los infiernos**, la que ha sido su pareja desde hace más de 20 años. Para Sabina este ha sido su segundo matrimonio después de casarse con **Isabel Oliart**.

Su futura esposa es **su apoyo fundamental**, fuera y dentro del escenario: es la que responde las llamadas, la que restringe las visitas y autoriza las entrevistas a Sabina. Coronado también fue **clave en la recuperación del cantante tras el infarto cerebral que sufrió en 2001**.

la semana

La foto



**Los disturbios llegaron a la Casa Blanca:**

Tras la muerte de George Floyd, un afroestadounidense de 46 años, después que un policía le presionara el cuello con la rodilla durante más de 8 minutos, empezaron violentos disturbios en las ciudades de Estados Unidos. Ya los describen como los más violentos en los últimos 50 años. Con toque de queda en varios lugares, el reclamo llegó a metros de la Casa Blanca e incluso el presidente Donald Trump tuvo que refugiarse en un bunker por temor a ser agredido. (Foto EFE/EPA)



Foto: tesla.com

**El personaje**

Es el hombre del momento. Elon Reeve Musk es un físico, emprendedor, inventor y magnate sudafricano, nacionalizado canadiense y estadounidense. Cofundador de PayPal, Tesla Motors, SpaceX entre otras. Junto a la NASA, envió la cápsula Crew Dragon, con los astronautas Bob Behnken y Doug Hurley, a la Estación Espacial Internacional (EEI) para acoplarse. Es el inicio de los vuelos comerciales al espacio.

**La frase**

Paul Krugman, nobel de Economía



“Será un mundo mucho menos integrado, al menos en sentido político y probablemente económico, será un mundo más débil y caótico”

**El IFE disminuye los índices de pobreza**

La segunda tanda del IFE -la ayuda en \$ 10 mil del Gobierno Nacional- llega a 9 millones de beneficiarios. Según un informe oficial, la primera tanda del IFE "ha logrado evitar que entre 2,7 y 4,5 millones de personas caigan transitoriamente en la pobreza". El IFE llega al 89% del decil más pobre de la población y habría evitado entre 5 y 6 puntos porcentuales de aumento de la pobreza. En el caso de la indigencia, el impacto sería de entre 4 y 7 puntos porcentuales, según calcula el informe oficial.

**Pulgares**



El problema del Covid-19 puede llegar desde el mismo lugar donde empezó. Científicos chinos de la compañía Sinovac aseguraron que la vacuna en la que trabajan contra el virus tiene un 99% de chances de ser efectiva. La compañía de biotecnología actualmente se encuentra en una segunda etapa de ensayos de la inyección.

Más de cien mil contagios de Covid-19 y mil muertos, no son los únicos problemas de Chile y su presidente Sebastián Piñera. Datos oficiales indican que la actividad económica del país vecino registró una histórica caída de 14,1% en abril comparado con el mismo mes del año anterior y un 8,7% respecto a marzo pasado.



## IMÁGENES DE LA "GRIPE ESPAÑOLA" QUE SE REPITEN UN SIGLO DESPUÉS



Una imagen que hizo recordar las camas en el Aldo Cantoni. Pacientes de la epidemia de gripe de 1918 en el hospital estadounidense de Fort Riley, donde se registraron los primeros casos. (Foto: SPL / AGE Fotostock.)

# Los mismos consejos, el mismo miedo, el mismo tratamiento

**L**a **Gripe Española** mató entre **1918 y 1920** a más de 50 millones de personas en todo el mundo. Se desconoce la cifra exacta de la pandemia que es considerada la más devastadora de la historia. Es más, hay fuentes que indican que los muertos fueron 100 millones. Un siglo después aún no se sabe cuál fue el origen de esta epidemia que no entendía de fronteras ni de cla-

ses sociales. Y lo más preocupantes, la forma de enfrentarla son casi las mismas. En otras palabras, poco avanzó la infectología a pesar de contar con una tecnología médica, una farmacopea y profesionales en cantidades infinitamente superiores.



Aunque algunos investigadores afirman que empezó en Francia en 1916

o en China en 1917, muchos estudios sitúan los primeros casos en la **base militar de Fort Riley** (EE.UU.) el 4 de marzo de 1918.

Tras registrarse los primeros casos en Europa la gripe pasó a España. Un país neutral en la **I Guerra Mundial** que no censuró la publicación de los informes sobre la enferme-







*Barbijos elegantes en dos damas que se cuidaban. Dos mujeres pasean por las calles de Sevilla.- (Foto: ABC)*

dad y sus consecuencias, a diferencia de los otros países centrados en el conflicto bélico.

Ser el único país que se hizo eco del problema provocó que la epidemia se conociese como la Gripe Española. Y a pesar de no ser el epicentro, España fue uno de los más afectados con 8 millones de personas infectadas y 300.000 personas fallecidas.



La censura y la falta de recursos evitaron investigar el foco letal del virus. Ahora sabemos que fue causado por un **brote de influenza virus A**, del subtipo H1N1. A diferencia de otros virus que afectan básicamente a niños y ancianos, muchas de sus víctimas fueron jóvenes y adultos saludables entre 20 y 40 años, una franja de edad que probablemente no estuvo expuesta al virus durante su niñez y no contaba con inmunidad natural.

Fiebre elevada, dolor de oídos, cansancio corporal, diarreas y vómitos ocasionales eran los síntomas propios de esta enfermedad. La mayoría de las personas que fallecieron durante la pandemia sucumbieron a una **neumonía bacteriana secundaria**, ya que no había antibióticos disponibles.

Sin embargo, un grupo murió rápidamente después de la aparición de los primeros síntomas, a menudo con hemorragia pulmonar aguda masiva o con edema pulmonar, y con frecuencia en menos de cinco días.

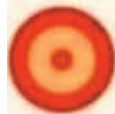


En los cientos de autopsias realizadas en el año 1918 los hallazgos patológicos primarios se limitaban al árbol respiratorio por lo que los resultados se centraban en la insuficiencia respiratoria, sin evidenciar la circulación de un virus.

Al no haber protocolos sanitarios que seguir, los pacientes se agolpaban en espacios reducidos y sin ventilación y los cuerpos en las morgues y los cementerios. Por aquel entonces se haría popular la **máscara de tela y gasa** con las que la población se sentía más tranquila, aunque fueran del todo inútiles.



La historia nunca se equivoca....  
aprendamos al menos de los errores !



Dosdemayo  
Filadelfia, Pensilvania. USA.

En Septiembre de 1918, cuando terminó la cuarentena de la "Gripe Española" 200.000 personas salieron a las calles a manifestar en contra de las medidas de permanecer más tiempo en casa. Cuatro días después todas las camas de los 31 hospitales de esa ciudad estaban colapsadas y aproximadamente 4,500 personas murieron en el lapso de pocos días.

Reflexion: Aquellos que no aprenden del pasado están condenados a repetirlo.

# OFICINA DE SALUBRIDAD

de la Ciudad de Puebla.

## AL PUBLICO:

A efecto de limitar hasta donde sea posible los estragos que pueda causar entre los habitantes de esta Ciudad la epidemia que empieza a manifestarse, la junta de salubridad de este Municipio cree necesario hacer conocer al público las medidas más urgentes que deben tomarse para evitar en lo posible la propagación de la enfermedad y disminuir la gravedad de los individuos atacados.

Con objeto de precaverse, se recomienda a las personas sanas, que no concurren a lugares de reunión, tales como cines, teatros, Templos, etc. Evitar así mismo las visitas a casas o habitaciones donde existan enfermos. Abstenerse de excesos de toda clase, procurando especialmente no exponerse a enfriamientos, no desvelarse, dormir el tiempo necesario para la reparación de las fuerzas y tomar alimentos sanos y sencillos, evitando todo exceso alcoholico.

Todas las personas, pero muy especialmente las que esten obligadas a ponerse en contacto con enfermos de gripa deberán, cada vez que toquen al enfermo, lavarse las manos cuidadosamente con jabón; secarlas y frotarlas durante algunos minutos con un lienzo de algodón empapado en alcohol de 90°. Harán la desinfección de la nariz, poniendo en el interior de esta, varias veces al día, de una pomada compuesta de vaselina, ácido bórico al 4 por ciento y thymol al 1 por ciento. La boca se desinfectará con frecuencia haciendo buches y gargarismos con una solución de agua oxigenada al 1 por 10, de glicoshymolina al 1 por 6, o de hidrato de cloral al 1 por 1000. Es de recomendarse como muy importante el aseo corporal y el cambio frecuente de ropa.

El Consejo Superior de Salubridad de México y algunas autoridades sanitarias europeas, recomiendan como preservativo el uso del zumo de limón

tomado con agua o con infusiones aromáticas o de té. Se recomienda así mismo como preservativo el uso de uno o dos gránulos de sulfuro de calcio de 1 centigramo cada cuatro o cinco horas.

Cuando una persona se sienta afectada por los primeros síntomas de la enfermedad, especialmente cuando ésta comienza con catarro intenso, tos y calentura, deberá ponerse inmediatamente en cama tomar un purgante de 30 gramos de sulfato de sosa, o de 40 gramos de aceite de palmacristi. Si la enfermedad reviste un aspecto benigno el enfermo podrá tomar sulfato de quinina una crustula de 10 cent. y 20 de aspirina cada 3 horas. En la noche se provocará el sudor por medio de bebidas calientes ligeramente alcoholizadas y fricciones estimulantes, hechas por ejemplo con linimento amoniacal. Pero si los síntomas que se presentan son alarmantes e indican gravedad, es indispensable que el tratamiento sea dirigido por un médico competente.

Es absolutamente necesario en interés del enfermo y de todas las demás personas que lo rodean, mantenerlo enteramente aislado y en contacto solamente con los que están encargados de su cuidado y éstos antes de ponerse en contacto con personas sanas, deberán asearse las manos, la boca y la nariz y cambiar de ropa. Es necesario también la desinfección de las habitaciones cuando haya terminado la enfermedad.

Como el contacto con una persona portadora de los gérmenes de la enfermedad es suficiente para producir el contagio, deben considerarse como peligrosos: el de saludar estrechando la mano, el beso y el abrazo. En consecuencia conviene abstenerse de esos actos.

Puebla de Zaragoza, octubre 19 de 1918.

El Director de la Junta,  
DR. LUIS UNDA.

Trate de leer esta nota. Poco cambió con la actualidad.

PASA A PÁGINA SIGUIENTE

En el verano de 1920 el virus desapareció tal y como había llegado.

## En Argentina

La Argentina, a principios del siglo XX, se encontraba en pleno proceso productivo y las políticas de apertura de mercados, dentro de las cuales el país desempeñaba el papel de productor de materias primas. La inmigración ultramarina se había desparramado por todo el territorio argentino, poniendo en producción gran parte de la tierra hasta ese momento improductiva; y la población crecía a niveles nunca vistos.

● ● ●  
Pero a su vez, esa inmigración deseada también generó consecuencias negativas: un movimiento obrero que no era fácil disciplinar; delincuencia, desorden y problemas sanitarios y habitacionales en las grandes ciudades. Por lo tanto, esa pandemia que se producía al otro lado del océano Atlántico era un problema que poco importaba al Estado argentino, en un contexto donde eran otras enfermedades las que preocupaban a la sociedad y al gobierno, como la tuberculosis, la viruela, la peste bubónica y la sífilis. Sin embargo, la pandemia acabó por arribar al territorio, tal vez a través de los inmigrantes europeos que llegaban al país huyendo de la miseria y de la guerra.

● ● ●  
En octubre de 1918 se inició la epidemia en la Argentina y su puerta de ingreso fue el puerto de Buenos Aires. El impacto sobre la población fue dispar y se desarrolló en dos oleadas: la primera hacia fines del año 1918, cuando las provincias más afectadas fueron las de la región central y el litoral, y la cual, debido al momento en que se desarrolló, fue relativamente benigna. La segunda se produjo en el invierno de 1919 y afectó a todo el territorio nacional, impactando más fuertemente en términos de mortalidad en las regiones del norte, las provincias más pobres y atrasadas, para diseminarse posteriormente, aunque con mucha menor

fuerza, por el centro del país.

● ● ●  
La primera oleada generó una mortalidad relativamente baja, en las regiones más afectadas ocasionó 2.237 muertes. Este número no era habitual, ya que en 1917 la mortalidad por gripe había sido sólo de 319 casos. La segunda oleada, la del invierno de 1919, provocó 12.760 muertes. Es decir,

entre 1917 y 1918 la mortalidad por gripe se multiplicó por siete, y entre 1918 y 1919 se multiplicó por cinco. Lo cierto es que la epidemia de gripe española dejó un saldo en las provincias argentinas de 14.997 muertes en 1919, la gripe se constituyó, junto a otras afecciones de carácter respiratorio, en una de las principales causas de muerte.

## Miren este poema escrito hace aprox 220 años

Y la gente se quedó en casa.  
Y leyó libros y escuchó.  
Y descansó y se ejercitó.  
E hizo arte y jugó.  
Y aprendió nuevas formas de ser.  
Y se detuvo.  
Y escuchó más profundamente. Alguno meditaba.  
Alguno rezaba.  
Alguno bailaba.  
Alguno se encontró con su propia sombra.  
Y la gente empezó a pensar de forma diferente.  
Y la gente se curó.  
Y en ausencia de personas que viven de manera ignorante  
Peligrosos.  
Sin sentido y sin corazón.  
Incluso la tierra comenzó a sanar.  
Y cuando el peligro terminó.  
Y la gente se encontró de nuevo.  
Lloraron por los muertos.  
Y tomaron nuevas decisiones.  
Y soñaron nuevas visiones.  
Y crearon nuevas formas de vida.  
Y sanaron la tierra completamente.  
Tal y como ellos fueron curados.  
(K.O'Meara - Poema escrito durante la epidemia de peste (1800))



# CARAS y CARETAS

REVISTA SEMANAL ILUSTRADA

Año XXI

BUENOS AIRES, 2 DE NOVIEMBRE DE 1918

JOSE S. ALVAREZ, Fundador

N.º 1048

## Profilaxis contra la grippe



Precauciones que deben tomarse para evitar el contagio de la epidemia, y que son de resultado infalible.

Dib. de Reolondo.

Tapa de la revista Caras y Caretas con las recomendaciones impresas en el personaje



## Estados Unidos es un polvorín que puede ser contagioso

**L**a imagen de las protestas a metros de la Casa Blanca, mientras el presidente de la máxima potencia del mundo estaba refugiado en un bunker, demuestra lo frágil que puede ser mantener la calma social. Estados Unidos vive las manifestaciones más graves desde las ocurridas en 1968 tras el asesinato de Martin Luther King. A tal punto que hay manifestaciones callejeras en más de 75 ciudades y en más de 40 estados han sido establecidos toques de queda.

Crear que la muerte de George Floyd desencadenó esto, es una simplificación absurda. Seguramente fue la gota que colmó la paciencia, pero hay cuestiones de fondo que incidieron en las protestas violentas. Estados Unidos es un país que se maneja con estadísticas y los números demuestran que cada año mueren más de 1.000 personas por la acción -justificada o no- de la policía. Y en 2018, más de 85 mil personas sufrieron heridas de consideración por acción policial y miles de policías son heridos por quienes son detenidos. Por lo tanto, antes de la muerte de Floyd podría haberse producido protestas similares.

En Estados Unidos sigue vigente un racismo que se demuestra en números. Las personas negras tienen 3,5 veces más probabilidad que las blancas de morir a manos de la policía cuando no están atacando ni tienen un arma. Los adolescentes negros tienen 21 veces más probabilidades que los blancos de morir por agentes de policía. La policía mata a un negro cada 40 horas. Y no sólo hay discriminación en el ac-



La violencia en Estados Unidos puede repetirse en muchos países en los que hay diferencias muy fuertes entre los sectores de la población. (Foto: Andrew Caballero-Reynolds / AFP - Getty Images)

cionar policial, los índices de mortalidad materna son más elevados en las mujeres negras, los ingresos que tienen en promedio son menores y las posibilidades en todo sentido, también. Y esta situación es similar en los latinos y los inmigrantes en general.

Si a esto se suma un presidente provocador, que sólo ve a una izquierda radicalizada como culpable de los estallidos sociales y amenaza con militarizar el país, hace que la grieta se profundice. Más en un año electoral en el que se mezclan gente indignada que quiere manifestarse pacíficamente con grupos violentos de izquierda y derecha que provocan más incidentes. Y se acusan unos y otros para causar más caos.

Lo que sucede en Estados Unidos es

similar a lo que pasó el año pasado en Chile y que sigue sin resolverse. Hay descontentos con cuestiones estructurales que van más allá de quien gobierna, porque son fruto de años de políticas erradas.

Esas grietas profundas afloran rápidamente y se transforman en violencia. Sólo basta un caso que termina siendo el disparador. Y ningún país tiene la vacuna para inocularse. Argentina también puede sufrir esa violencia si sigue incentivándose desde diferentes sectores.

Por eso es tan grave que haya gente que busque constantemente dividir, crear broncas, provocar reacciones tan elementales como odios y discriminación. Más en medio de una pandemia y una crisis económica descomunal.

## temas de la justicia



Escribe  
**Eduardo Quattropani\***

Fiscal General de la Corte de Justicia  
Presidente del Consejo Federal de Política Criminal  
de los Ministerios Públicos de la República Argentina  
Ex Presidente del Consejo de Procuradores, Fiscales, Defensores y Asesores Generales de la República Argentina  
Ex Presidente del Foro de Abogados de la Pcia. de San Juan

## Hablando en serio

► Un importante dirigente político, sin ponerse colorado, admite como posible que la legislatura someta a interpelación a un juez en virtud del dictado de un acto procesal determinado, al parecer jamás leyó el Inciso 28 del Artículo 150 de la Constitución Provincial. La verdad, asusta, pues además es abogado.

► El mismo dirigente, luego de confesar que no conoce nada sobre el tema, usando términos jurídicos abandonados hace 30 años -tal como semiplena prueba y, para peor, aplicándolo a etapa procesal inadecuada-, no solo ofende a un juez sino a toda la justicia poniéndola en duda.

► Contemporáneamente, ciertos dirigentes agitan a sus representados instalando que existe una persecución judicial contra profesionales médicos de nuestra provincia, cuando, en verdad,



ningún requerimiento fiscal, que yo conozca, tiene relación con un acto médico o con una mala praxis profesional. Ello, todo el mundo lo sabe.

► Otras personas de actividad pública levantan sus voces por el accionar de Flagrancia en relación a violación a normas de cuarentena, acusando a fiscales de represores con un discurso setentista insoportable después de años de democracia. Al parecer, la protección de la salud de todos no merece una política de persecución penal firme. Allá ellos

► No tengo idea de cómo terminaran esos procesos, no conozco los pormenores de ellos. Es más, me gustaría que todos hayan actuado correctamente, pero como titular del Ministerio Público y como hombre del derecho, me resisto a escuchar en silencio semejantes desatinos.

## hablemos de salud



Escribe  
**Gustavo Alcalá** Médico cardiólogo

## Nadar en números

**N**uestras restricciones ante COVID 19 son demasiado estrictas?

Si tuviéramos que elegir un indicador para responder a esa pregunta, la más relevante para Argentina y San Juan en la actualidad, en medio de los titulares catástrofe y los ocho jinetes del apocalipsis... ¿cuál sería?

Los pronósticos quedan desactualizados en un santiamén y el fenómeno que intentamos seguir es dinámico.

Vuelan estadísticas de un continente a otro en boca de muchos que hasta ayer no entendían bien los promedios del descenso en el fútbol, pero hoy son expertos.

Las herramientas clave "sindudamente" son las pruebas diagnósticas.

¿Estamos "testeando" a muy pocas personas y los datos oficiales son poco confiables?

La estrategia que permite poner bajo control una infección viral de estas características es detectar la mayoría de los positivos entre los sospechosos (por síntomas o en puntos de ingreso o zonas



específicas) y a todos los contagiados entre sus contactos recientes. Los especialistas coinciden en que el número de pruebas apropiadas es de 10 a 30 por cada caso confirmado. Dos conclusiones: en San Juan se llevan a cabo suficientes y es lógico, en base a los resultados, el cambio de fase que proponen las autoridades. En todo el país, no.

Argentina hace 6,5 pruebas por cada caso confirmado, y ese índice es mucho mejor que cuantas se hacen por millón de habitantes, ya que en países con la

misma cantidad puede haber una gran diferencia de circulación comunitaria de virus.

Un ejemplo que lo muestra con claridad y que proviene del país que con más atención debemos seguir los sanjuaninos: Chile

Orgulloso su presidente se jactaba de haber hecho más que cualquier otro país latinoamericano, hoy con 31.000 pruebas diagnósticas por millón de habitantes (casi 10 veces más que Argentina) da 3,6 por cada caso confirmado.



## Psicoterapia online: nueva posibilidad para el trabajo clínico

La psicoterapia online es una modalidad de tratamiento cada vez más común, frecuente y actual en nuestro medio, de uso ya instituido en grandes urbes. La modalidad más conocida y usada es a través de videoconferencia, donde paciente y psicólogo tienen contacto en tiempo real a través de una computadora o dispositivo móvil provisto de cámara y micrófono.

Así como en la modalidad presencial, el paciente contacta al profesional pidiendo una cita a la que asistirá online a través de una computadora, dispositivo móvil en la fecha pactada.

La terapia online no es recomendable al menos como modalidad exclusiva, para algunos casos severos o de alto riesgo (por ejemplo personas con tendencias suicidas, trastornos alimenticios severos, trastorno borderline, etc). En cambio, sí se puede emplear esta modalidad en trastornos de ansiedad, depresión, estrés, eventos disruptivos.

La modalidad online conlleva ventajas y desventajas. Una de las ventajas es que



implica **menor costo** ya que no requiere desplazarse, **confidencialidad** sobre todo en ciudades pequeñas ya que se puede escoger un terapeuta ajeno a la comunidad del paciente. **Flexibilidad** en horarios. La **comunicación**, además de la que se establece durante las sesiones en tiempo real, se puede reforzar vía mail o chat.

Las desventajas de la psicoterapia en línea es que no todos tienen acceso a in-

ternet con la adecuada conectividad ni los dispositivos requeridos. Algunos pacientes y terapeutas, en esta modalidad, perciben la falta de cercanía aunque esto no obstaculice el proceso ni impida la obtención de los resultados buscados. Es elección tanto de los profesionales como los pacientes, la modalidad con la cual puedan experimentar la mayor comodidad para generar el vínculo profesional.

## el poder de las palabras



Escribe **Aída Elisa González de Ortiz**  
Directora del Instituto de Investigaciones Lingüísticas y Filológicas Manuel Alvar (INILFI) de la FFHA de la UNSJ.  
Miembro de la Academia Argentina de Letras

## De palabras que nos confunden a diario

Agregar hache /h/ a palabras que no la llevan no es un error menor, aunque sea letra sea muda, Agregar h a las palabras **exuberancia** y **exuberante** o escribir **idiosincrasia** con ce, son errores de ortografía. No son omisiones o descuidos, son errores. Analicemos la palabra **exuberancia** en el sentido de abundancia y **exuberante**.

Ambas palabras provienen respectivamente del latín *exuberantia* y *exuberans* y están formadas sobre la base de *uber*, *uberis* que conlleva la idea de fertilidad. De aquí sale el término **ubre** (seno, teta). En cuanto a **idiosincrasia** es un cultismo tomado del griego que significa temperamento particular, y alude a los rasgos distintivos de un individuo o colectividad. No es correcto este ejemplo tomado de



la prensa escrita: La **exuberancia** de su discurso es parte de nuestra **idiocincrasia**, lo que provoca rechazo y repulsión. Cuidemos también el contexto en el que usamos las palabras. Hay una usada a menudo, como **deleznable**. No hay duda de que la violación es un acto despreciable.

No es conveniente usar el término **deleznable** como en el siguiente ejemplo que es incorrecto:

"Una violación es un delito, un acto **deleznable** y cobarde. "El significado del adjetivo **deleznable** que proviene de "dezlenarse (resbalarse, delizarse) es "poco durable, inconsistente de poca resistencia", "que se rompe, o se deshace fácilmente", "que se desliza y resbala con facilidad".





## Vulnerados y vulnerables (sobre los excluidos)

**L**a Pandemia del Coronavirus se está cebando en las villas miseria de Buenos Aires y otros lugares. Sus pobladores, entre otros grupos humanos, están calificados hoy día por los medios de comunicación como “Los Más Vulnerables” frente a la enfermedad.

La palabra “Vulnerable” hace referencia a la posibilidad de recibir algún daño en el futuro; pero resulta que los villeros han sido “Vulnerados” en el pasado y lo siguen siendo en el presente. ¿Nos hemos dado cuenta de esto?

Hace unos pocos años, Cristina Fernández, siendo presidente de la Nación, utilizó con frecuencia en sus discursos la palabra “Excluidos” para referirse a la gran cantidad de ciudadanos que están fuera del ámbito de la legalidad, imposibilitados de acceder a la tan cacareada “Igualdad de Derechos Humanos Constitucionales”.

Estos “Excluidos”, abundantes en toda América Latina, son “Los Más Vulnerables”, no sólo ante la pandemia actual, sino ante los terremotos, inundaciones y demás catástrofes naturales.

Pero son también “Los Más Vulnerables” frente a los sistemas políticos que, por una u otra Ideología, “Los Excluyen” de la participación en los beneficios del pro-



greso, en cuanto a Vivienda, Educación, Salud, Salarios Dignos, Seguridad Social, Recreación y otros.

Está suficientemente claro que el Neoliberalismo económico “Excluye” a mucha gente, porque pocos secuestran y acumulan los bienes que necesita la mayoría, pero no es menos cierto que el Asistencialismo Sistemático no produce la “Inclusión”. Para lograrla, son imprescindibles Políticas Promotoras de Puestos de Trabajo bien Remunerado, más allá de atender subsidiariamente a las necesidades de urgencia.

Parece que el Gobierno Argentino actual está generando Programas Gigantescos de Construcción de Viviendas, en un

Plan ambicioso de Erradicación de las Villas Miseria del País, algo así como lo logrado casi del todo en la Ciudad de San Juan. Sería necesario que cada uno de los Barrios Populares Futuros, o cada Agrupación de Barrios, tenga su Escuela, su Centro de Salud, sus Instalaciones Deportivas y su Fábrica para algún Emprendimiento Productivo, que den a los ocupantes la posibilidad de “acceder” por sí mismos a una Situación de Bienestar.

La Erradicación de las Villas Miseria de Latinoamérica es hoy por hoy una Prioridad Política y Social de la Región, como lo fue en su momento el Logro de su Independencia.

Si te cuidas vos, cuidas a todos

#ChimbasContraElCoronavirus



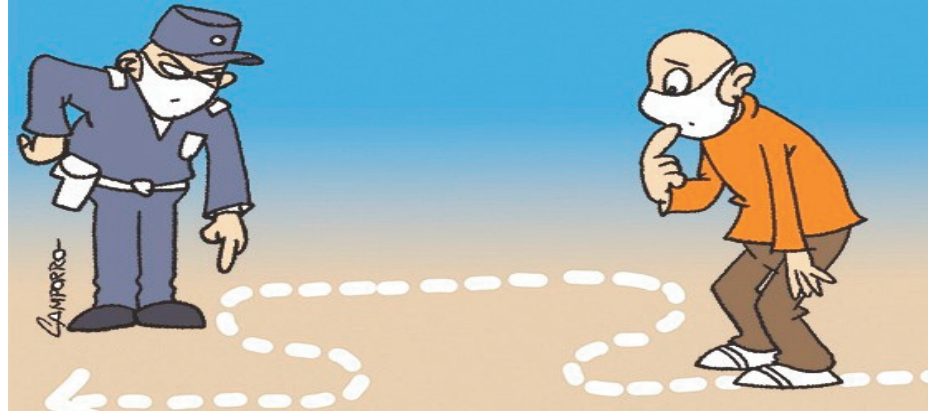
MUNICIPALIDAD DE  
CHIMBAS



## Sorpresa

**A** causa de la pandemia, se han perdido cosas y encontrado otras. Está bien decir que hay que saber encontrar el lado bueno de cada circunstancia. Tiene de bueno la intención y que es cierto, aunque nadie tenga o te dé la receta de cómo conseguirlo. Es una de las tantas bienintencionadas frases que inundan la actualidad.

Ese deseo de colaborar con el ánimo del prójimo, es algo que se ha ganado. Algo que se ha perdido es la sorpresa; como consecuencia de la rigidez de normas y mandatos, todo está pautado, por las buenas o no. Todo tiene un horario, lugar y un porqué. Se puede hacer lo que te dejan, fuera de eso, nada. Es decir que no podemos esperar...lo inesperable. No hay sorpresa posible. Como en todo, habrá excepciones, pero a la generalidad nos han robado las sorpresas. Todo está



previsto, obligado y en ese mundo cuadrado quedo atrapada la sorpresividad. Lo malo es que con ella también achicaron las ilusiones y se frunció la imaginación; porque hasta nos predicen los futuros, de todo tipo. Están quienes nos hablan del futuro económico, sanita-

rio, social, anímico, físico, etc. Todos dicen saber algún mañana ¿y las sorpresas?

Seguro que aparecerán porque la vida hace borradores que no siempre el tiempo pasa en limpio, por suerte...para nuestra sorpresa.

## la columna jurídica

Escribe  
Mariana López Abogada

## Derecho del deudor a pagar

**P**uede plantearse la situación que el deudor de una obligación asumida, al momento de su vencimiento quiera pagar la misma, encontrándose frente a algunas circunstancias que hacen difícil o imposible cumplir con la prestación a su cargo, por hechos no imputables a su conducta. De ahí que el Código Civil y Comercial contemple "el derecho del deudor de pagar".

El principio receptado en el cuerpo normativo citado es que, todo deudor, tiene derecho a pagar su deuda, liberándose de este modo del vínculo que lo une a su acreedor o acreedores. El pago, por lo tanto, admite ser apreciado desde dos ángulos diferentes, por un lado como una obligación y por el otro como un derecho. El deudor está obligado a pagar y a la vez tiene el derecho de hacerlo para poner fin a la relación con el acreedor, liberándose de este modo de su obligación de cumplir con la prestación a la que se obligó. Y al pagar debe cumplir con todas las exigencias legales referidas a la identidad, integridad, puntualidad y localización.

Por otra parte, el acreedor tiene derecho



a ser satisfecho en su interés y está obligado a recibir el pago de conformidad a lo acordado y/o pactado entre las partes al constituirse la obligación y sujeto al cumplimiento de las disposiciones de la ley.

El pago, para ser considerado como tal y extintivo del crédito, exige la intención del deudor de cumplir la obligación asumida, lo que se conoce como "animus solvendi". Es decir la voluntad inmediata

del deudor de cumplir con la prestación, este debe ser el fin inmediato del deudor al pretender cumplir con su obligación al vencimiento.

Además, dicho pago, para ser válido, debe ser realizado por persona con capacidad suficiente para disponer de sus bienes y ser percibido por el acreedor, debiendo gozar también éste, de plena capacidad, salvo que exista autorización judicial para recibir el pago, a persona con capacidad restringida.

economía



Escribe  
**Marcelo Delgado** Economista

## ¿Cómo será el consumidor post Covid?

**E**l consumidor medio va adecuando su pauta de compras conforme sus ingresos esperados, las percepciones de bienestar que le otorgan los productos y servicios, las necesidades estacionales, la moda y en general, por las pautas culturales y la influencia de sus círculos sociales.

Sin embargo, cuando se trata de perfiles de consumo y miradas de mediano o largo plazo, el factor más influyente es la "expectativa de futuro". Las certezas o incertidumbres respecto de las posibilidades de mantener el empleo o ingresos, la inflación, los propósitos vitales - como casarse, construir una casa, realizar un importante viaje, emprender un estudio universitario, o probar suerte en otra ciudad o país-, tienen un alto contenido subjetivo.

En épocas de estabilidad, las personas suelen tomar mayores riesgos y deudas, y apostar a disfrutar el presente con los ingresos futuros. Por el contrario, cuando la expectativa es de inestabilidad e incertidumbre, la conducta es cubrirse, tener liquidez en moneda dura, cuidar las deudas y postergar los propósitos vitales. Se



piensa en el corto plazo hasta que pase la turbulencia.

Gerard Costa, profesor de la Escuela de Negocios Jesuita Esade (Barcelona, España), identifica cinco características del consumidor post Covid: deslealtad, proximidad cocooning (tendencia del individuo a sociabilizar cada vez menos), seguridad y confianza.

En cuanto a las formas de pago, se irá eliminando el uso del papel moneda por su debilidad sanitaria. Se viene un consumidor "superahorrador" y desconfiado. Por otra parte, el incremento del comercio digital viene para quedarse, potenciando el "Shop streaming" (simulación de compra en la tienda).

En consumidores jóvenes, además, vendrá el consumo ecológico, responsable y colaborativo, como tendencias que se venían imponiendo y que, a partir de la pandemia, aceleraron la adhesión.

El desafío entonces es que el comercio interprete las nuevas exigencias y evolucione a un nuevo perfil de consumidor post Covid 19.

**# ACCIONES CONTRA EL MOSQUITO**

**DA VUELTA Y/O TAPÁ baldes, botellas y tachos.**

**AYUDÁ y AYUDATE!**

EN EL MARCO DE LA PANDEMIA POR COVID-19

Participá llevando un **alimento no perecedero** por el **Club Atlético Unión**, dejá el nombre de una institución y te llevás un número para el **sorteo solidario**.

LOS ALIMENTOS SERÁN DESTINADOS A LAS FAMILIAS VULNERABLES DEL DEPARTAMENTO.

**PREMIOS:**

- **Para la persona:** Un conjunto deportivo (remera, pantalón, campera, colchoneta y banda elástica)
- **Para la institución:** Un kit deportivo (pelotas, 2 juegos de chalecos de entrenamiento, conitos, escalera de entrenamiento, una red para arco chico, y una red para Vóley)

**SORTEO:**

- **Quiniela de la Provincia de San Juan, sorteo nocturno del día 12 de Junio.**

Pueden dejar sus donaciones de **Lunes a Domingo** en "El 12" (calle Lemos y Devoto) de 8 a 12:30hs y en "El Gigante" (entrada por Calle Torino) de 16:30 a 19:30hs.

Auspicia: **RAWSO CIUDAD Ruben Intendente**

**CAU**  
Club Atlético Unión



# 20

## para relajar

Un poco de humor

Por Miguel Camporro

### 3 datos

1



#### ¡Feliz cumple!

Todas las personas comparten su cumpleaños con al menos otros 9 millones de habitantes en el mundo. A esto se le llama la paradoja del cumpleaños.

2



#### Sueño

El cuerpo humano puede soportar tanto la sed como el hambre, pero no tolera la falta de sueño. Este es capaz de condicionar al individuo durante el resto de su vida.

3



#### Color

Aunque el color verde representa la ecología, en realidad es muy tóxico. Teñir el plástico de este tono o imprimir tinta verde sobre el papel, es contaminante.

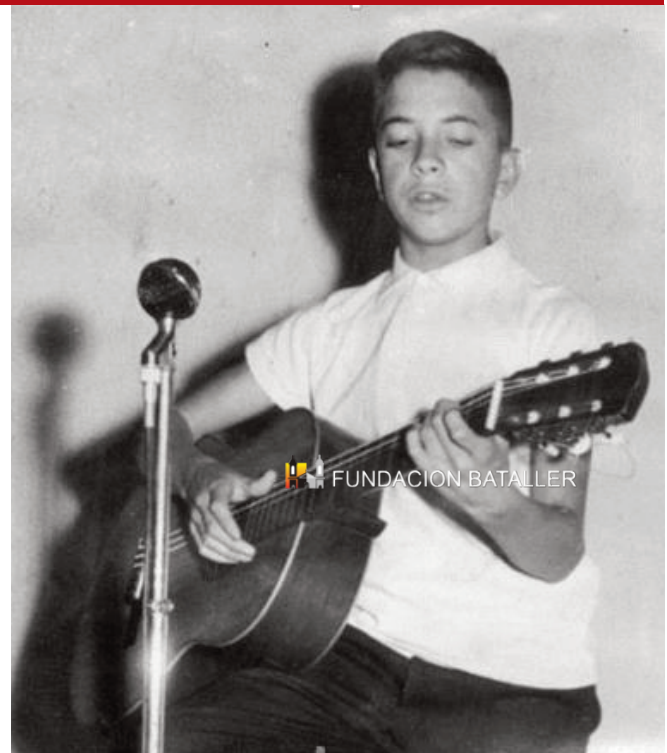


### Adivina quién es

1-Este jovencito cantor fue juez de Menores

2-Su gran pasión es la música folklórica

3-Ha escrito libros como "Apunte de un juez de Menores", "Por nuestros niños", "Su nombre es hoy" y "Una obra de amor".



Carlos Guido Ramírez

FUNDACION BATALLER



**Caucete**  
*Nuestra tierra*



**Municipalidad  
de Caucete**

**! CORONAVIRUS FASE 4**

## PROTOCOLO DE HIGIENE Y SEGURIDAD EN LA MINERÍA



Todo operario deberá usar **Elementos de Protección Personal**, provistos por la empresa.



Se deberá **controlar la temperatura** a toda persona que ingrese al proyecto minero.



Todos los **ambientes** deberán ser **ventilados regularmente**.



Todos los lugares de trabajo y estadia deberán contar con **limpieza y desinfección adecuadas**.



En espacios comunes se deberá respetar el **distanciamiento social**.



Se deberá realizar **desinfección vehicular**, control de salud a transportistas y deberán contar con espacio reservado para ellos.



Todos los emprendimientos mineros deberán tener un **registro de sus empleados y contratistas con declaración jurada**, junto a planillas de ingreso y egreso.



Cada emprendimiento minero en exploración o explotación deberá contar con un **centro de salud o kit sanitario** para asistir a un presunto paciente infectado con Covid-19.

**RECORDÁ SIEMPRE SALIR CON CUBREBOCAS Y ALCOHOL EN GEL**

*juntos podemos seguir avanzando*





## TODO PARA HACER

Envía tu info a [info@nuevodiariosanjuan.com.ar](mailto:info@nuevodiariosanjuan.com.ar)  
Traé personalmente tu producción cultural a  
Santa Fe 236 oeste - Ciudad Tels: 4212441 / 4215056.



### ► “Cuando la tarde”

El músico sanjuanino Guillermo “Gokú” Illanes presenta el ciclo “Cuando la tarde”, en el que entrevista a trabajadores del arte y la cultura de San Juan. Las charlas buscan poner en diálogo los trabajos y la vida de cada artista y compartir cómo cada uno enfrenta la pandemia. La transmisión se realiza los martes y viernes a las 19 por Instagram Live de gokudecuyo. Los fines de semana, el músico también comparte el ciclo “Entre cordilleras”, con artistas de Chile y Perú. Los horarios y entrevistados son difundidos en el mismo Instagram, un día antes.



### ► Limbo presenta nuevo video

La banda sanjuanina Limbo Tecno-Rock compartirá su nuevo video de la canción “Dulce princesa”, con la colaboración de Lula Bertoldi, de Eruca Sativa, y Emiliano Sánchez, ambos en guitarra. El clip estará disponible este viernes en el canal de Limbo en YouTube.



### ► Muestra virtual “Tan lejos, tan cerca”

El Club Sirio Libanés inauguró la muestra virtual “Tan lejos tan cerca. Imágenes

desde el aislamiento” en el Facebook de la institución (@siriolibanes.sanjuan). Participaron 65 sanjuaninos/as, algunos radicados en otras partes del mundo. Las imágenes quedarán atesoradas como recuerdo de la pandemia de Covid -19 y en memoria de los momentos vividos durante el aislamiento. La muestra incluye más de 100 obras y contó con la colaboración del fotógrafo Orlando Pelichotti en la organización.



### ► Entrevista a Renzo Varoni

La Secretaría de Deportes de San Juan continúa con el ciclo de entrevistas a deportistas sanjuaninos. Este viernes será el turno de Renzo Varoni, el joven atleta que representó a la provincia en los Juegos Evita y Binacionales y ahora participa en torneos nacionales del deporte madre. Para ver la entrevista es necesario seguir la cuenta de Instagram de la Secretaría de Deportes, @deportessj\_oficial y conectarse a las 19.



### ► Rompecabezas y obras narradas

El Museo Provincial de Bellas Artes Franklin Rawson continúa con diferentes actividades interactivas a través de sus redes sociales. Esta semana estrenó el “Rompecabezas con obras de la colección”, que propone el juego de reconocer las piezas de diferentes pinturas del museo y aprender sobre la vida de los artistas. También continúa “Obras narradas”, que incluye videos con un análisis descriptivo y crítico de obras del patrimonio de la institución. Los materiales están disponibles en el Facebook del museo.



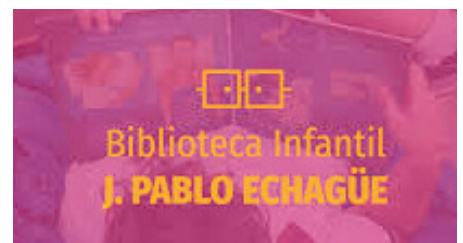
### ► “Desde el balcón”

Este viernes a las 21 llega la 4° edición del ciclo “Desde el balcón”, que reúne a artistas de San Juan para fomentar la cultura musical de la provincia. Con shows en vivo y entrevistas, el ciclo se emite por YouTube y se repite los domingos.



### ► “Canciones de entrecasa”

Después de un fin de semana de descanso, el Dúo Mixtura, integrado por Pierina Ciallella y Marcelo Bartolomé, retoma el ciclo virtual “Canciones de entrecasa”. El dúo compartirá sus shows este viernes y sábado a partir de las 22.30 por el Facebook de Dúo Mixtura. Se sugiere un aporte mínimo de 200 pesos. Para ver opciones de pago ingresar al Facebook de Dúo Mixtura.



### ► Encuentro con el arte

Durante todos los viernes de junio, La Biblioteca Infantil Juan Pablo Echagüe realizará la muestra y conversatorio virtual “Encuentro con el arte a través de artistas”. La transmisión se realizará a las 18 en vivo a través de Facebook Live de la Biblioteca y en Instagram, [bibliotecaj.p.echague](https://www.instagram.com/bibliotecaj.p.echague).



# preguntas

WANDA STORDEUR, ILUSTRADORA Y DISEÑADORA GRÁFICA

# 23

## “Me gusta ilustrar sobre la ecología y la sustentabilidad”

Desde muy chica disfrutaba dibujar pero fue a partir del año 2010, mientras estudiaba la carrera Diseño Gráfico, que se enamoró del mundo de la ilustración. “Empecé a estar más cerca del lápiz y el papel y a andar con una libreta para todos lados”, cuenta Wanda, quien complementó su formación académica con ir a encuentros de diseño, mirar y dibujar mucho, escuchar música y prestarle atención al alrededor. Actualmente trabaja como diseñadora gráfica e ilustradora, pinta murales y dicta talleres de diversos tipos. En el verano es una de las docentes del Vacacionarte, en el Franklin Rawson, y ahora está brindando clases online de Ilustración y Creatividad en el Centro Cultural Conte Grand. “Un poco de eso se trata ser freelance, es un poco de todo y tratar de ser ordenada” explica.



### 1 ¿Qué cosas o temas te inspiran para crear o pintar?

-Las plantas, sobre todo, y la naturaleza y un poco también el cuerpo humano.

### 2 -De todas las disciplinas que realizás, ¿cuál es la que más te gusta y por qué?

-Todas las que impliquen dibujar, los murales y la ilustración, también transmitir el amor por el dibujo en los talleres, porque dibujar es lo mejor que hay.

### 3 -¿Qué tipo de trabajos son los que más te piden?

-Por lo general flyers y murales, donde puedo aplicar la ilustración. También mucho trabajo relacionado al diseño gráfico. Lo que me genera satisfacción es que los trabajos que me piden suelen estar relacionados a la sustentabilidad, la ecología y la naturaleza.

### 4 ¿Cómo es enseñar a ilustrar de manera virtual?

-Un gran desafío, la verdad que

filmarme durante 15 minutos hablando sola explicando los ejercicios ha sido raro, pero divertido. La dinámica del taller, compartir los mates y ayudarnos entre todos se extraña. Pero estuvo divertido y motivador.

### 5 -¿Cuál es el trabajo o proyecto que más disfrutaste y por qué?

-El trabajo que más disfruté fue trabajar como profe/tallerista en Imiari, una escuela Montessori en México; compartir el arte, aprender una nueva metodología y ver que les niños aman ir a la escuela, me pareció increíble y hermoso.

### 6 - ¿Cuál es tu mayor sueño como artista?

-Después de conocer Imiari, mi sueño es contribuir a que el sistema de aprendizaje se dirija a la sustentabilidad, donde el compartir sea la base y la expresión artística esté presente.



“Amo la tele, es más que un electrodoméstico, tiene esa capacidad de llegar a tanta gente tan distinta que es algo que hay que usar de manera positiva”.



### Mariana Fabbiani

La exconductora de “El diario de Mariana” comenzó su nuevo programa de entretenimientos “Mamus-hka”, por Canal 13.



## 5.200

son los metros cuadrados de travertino que tiene el revestimiento exterior del Teatro del Bicentenario.



### Colección Aventura

El Museo Provincial de Bellas Artes “Franklin Rawson” presentó la “Colección Aventura”, una ingeniosa historieta realizada por Lolo Riquelme y Mauricio Camargo, que se renueva todos los sábados en las redes sociales de la institución.

# TE ACOMPAÑAMOS TODO EL DÍA, A TODA HORA, TODOS LOS DÍAS

La vida está cambiando rápidamente y nosotros nos adaptamos a esos cambios.

Te enviaremos un link para que diariamente accedas a nuestros productos. Como siempre, libre y gratuitamente.

## Nuevo MUNDO

Un nuevo producto. El kiosco cada noche va a tu casa. De lunes a viernes a las 21 recibirán nuestro nuevo diario digital con todo lo que ocurrió en el día. Si quieres lo lees en tu plataforma (PC, teléfono, notebook, etc) y también puedes imprimirlo. Y, por supuesto, compártelo con tus amigos y familiares de cualquier parte del mundo. Si aún no te suscribes puedes entrar directamente en nuestra página [www.nuevomundosj.com.ar](http://www.nuevomundosj.com.ar)

## El Nuevo Diario

Nuestro producto tradicional ya con 34 años en el mercado. Te llegará el link los días sábado a las 8 de la mañana. También puedes entrar directamente en nuestra página [www.nuevodiariosanjuan.com.ar](http://www.nuevodiariosanjuan.com.ar)

## La pericana

Te acercaremos notas y columnistas para que leas el fin de semana. Te llegará el link los domingos a las 8 de la mañana. Si no estas suscripto puedes ingresar en nuestra página [www.lapericana.com.ar](http://www.lapericana.com.ar)







**A** demás puedes entrar libre y gratuitamente a nuestro portal San Juan al mundo de la Fundación Bataller, donde además de ofrecerte manuales de Historia y Geografía para que estudien los alumnos y preparen sus clases los docentes, encontrarán decenas de sitios. Entre ellos:

- Un canal streaming que transmite todo el día documentales y entrevistas y te da la posibilidad de seleccionar lo que quieras ver en un amplio menú.
- El más importante banco de fotos antiguas de la provincia.
- Centenares de videos históricos o de intérpretes sanjuaninos.
- Libros que puedes bajar o leer on-line.
- La historia de las familias desde que llegó el primer inmigrante.
- Una completa Enciclopedia sanjuanina
- Y todo lo que tiene que ver con nuestro pasado y nuestro presente.

Puedes ingresar a través de

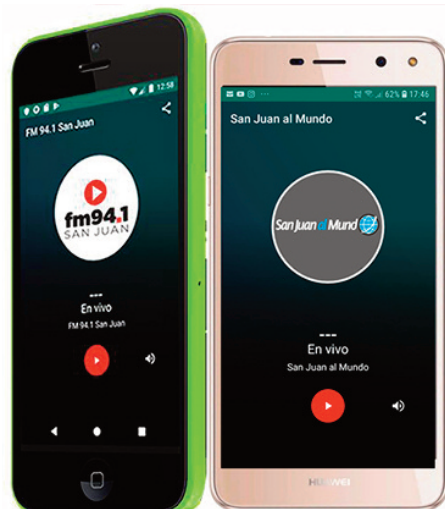
[www.sanjuanalmundo.com](http://www.sanjuanalmundo.com)

o como [www.fundacionbataller.org](http://www.fundacionbataller.org)



**S**i te gusta escuchar radio, desde cualquier lugar del mundo puedes bajar las aplicaciones de nuestras emisoras desde Google play. Ellas son:

- Fm 94.1 con programación local y conexión permanente con CNN
- San Juan al mundo, con programación básicamente musical y noticias de San Juan



## La Ventana

**S**i prefieres la televisión te ofrecemos dos programas netamente locales:

- De Sobremesa. Se emite de lunes a viernes de 14.30 a 16 por Canal 8. Podes verlo por aire, cable o TDA y si estas fuera de la provincia a través de youtube
- La Ventana. A partir de las 21 de lunes a viernes por Telesol, con emisiones a través de aire, cable o TDA y todos los sitios digitales y HD del Canal

Los dos programas podés verlos en vivo o diferido a través de [www.sanjuanalmundo.com](http://www.sanjuanalmundo.com) o [www.fundacionbataller.org](http://www.fundacionbataller.org)



**A** demás tienes la noticia al instante durante las 24 horas a través de nuestro diario digital:

[www.diariolaventana.com](http://www.diariolaventana.com)



Como ves, estamos con vos todos los días.

Esta información puedes reenviársela a todos tus contactos para que también tengan acceso a nuestros productos.

Todos los accesos son libres y gratuitos. Puedes buscarlos en la web o suscribirte para recibirlos.

*Si te parece, llenás este pequeño cuestionario para que estemos en contacto directo y puedas enviarnos notas, fotos, cartas de lectores, sugerencias o críticas.*

*Además, a nuestros suscriptores les enviaremos cada tanto al mail una foto del San Juan antiguo.*

**PARA SUSCRIBIRTE ENVIANOS ESTOS DATOS  
POR CORREO ELECTRÓNICO A:**

[fundacion@fundacionbataller.org](mailto:fundacion@fundacionbataller.org)

Nombre y apellido:

Ciudad y país de residencia:

Profesión u oficio:

Edad:

Dirección digital (e-mail, whatsapp o teléfono):

*Estamos con vos  
todo el día, a toda  
hora, todos los días*

**Bataller**  
CONTENIDOS

LLEGÓ UN NUEVO SISTEMA  
DE TELEMEDICINA DE LA  
OBRA SOCIAL PROVINCIA



**OSP**  
DIGITAL

Ahora podés:



Sacar turnos desde  
tu casa.



Realizar consultas médicas  
por videollamada.



Obtener prescripciones  
médicas de forma online.



Desde una receta de medicamentos,  
hasta una práctica médica, como una  
ecografía, o un análisis bioquímico.



## ¿Cómo funciona?



Una vez realizada la  
consulta, el afiliado  
recibirá un sms en  
su celular con un  
código que le  
permitirá:



Retirar la medicación  
correspondiente en las  
farmacias adheridas.



Realizar la práctica  
médica, sin la necesidad  
de concurrir a la Obra  
Social Provincia.

**UNA FORMA SEGURA, ÁGIL Y RÁPIDA DE CUIDAR LA SALUD**

**Ingresá y adherite al sistema en:**

**[www.obrasocial.sanjuan.gob.ar](http://www.obrasocial.sanjuan.gob.ar)**

**POR TU SALUD, POR LA DE TODOS**