

**DEVELARON
POR QUÉ
LAS JIRAFAS
DESARROLLARON
UN CUELLO
LARGO**



**La
pericana**

Año 7 Número 304 - San Juan, Sábado 18 de junio
de 2022 - Esta revista es una publicación
de Bataller Contenidos



UN INVENTARIO DE LA
ORNAMENTACIÓN DE LA
VIEJA CASA ESPAÑA
DESAPARECIDO TRAS EL
AFÁN MODERNISTA
POSTERREMOTO

CUANDO LA BARBARIE ARRASÓ CON EL MÁS SUNTUOSO EDIFICIO QUE TUVO SAN JUAN



Una nota de Juan Carlos Bataller

Nuestros columnistas:

**A pocos meses
de votar ¿qué
sistema habrá?**



Juan Carlos
Bataller Plana

**Sigamos
con la Corte**



Eduardo
Quatropani

**Sueldos de
pobreza:
¿Llegaron para
quedarse?**



Marcelo
Delgado

**De palabras en
cuentos y
leyendas cuyanas
(III)**



Aida Elisa
González

**Medicina
geoespacial**



Gustavo
Alcalá

Recreo



Gustavo
Ruckschloss



UN INVENTARIO DE LA ORNAMENTACION DE LA VIEJA CASA ESPAÑA DESAPARECIDO TRAS EL AFAN MODERNISTA POSTERREMOTO

Cuando la barbarie arrasó con el más suntuoso edificio que tuvo San Juan

Quienes conocieron la ciudad de San Juan anterior al terremoto de 1944 acuerdan sin dudas que el edificio de la Casa España era el más suntuoso que tenía la provincia. Inaugurado en 1925 frente a la Plaza 25 de Mayo, contaba con una exquisita ornamentación realizada especialmente por el plástico español Ramón Subirats.

Algunos lo llaman progreso. Otros, todo lo contrario. El caso es que en el plan de reconstrucción de San Juan se incluyó la apertura de la avenida José Ignacio de la Roza. Que, nadie sabe por qué, debía llegar hasta la misma plaza 25 de Mayo. Para abrir esa arteria se destruyeron tres hermosos edificios que no habían sufrido mayores daños en el terremoto de 1944: **el Palacio Episcopal, el cine Cervantes y la Casa España.**

Precisamente la Casa España era unánimemente considerada **“la más suntuosa casa que haya tenido nunca San Juan”**.

Inaugurada en 1925, no sólo poseía un hermoso edificio sino que albergaba auténticas obras de arte representadas



Esta imagen muestra el frente del edificio, que estaba ubicado frente a la Plaza 25 de Mayo, en el lugar que hoy ocupa la Avenida José Ignacio de la Roza. Se lo había ornamentado con un conjunto escultórico que simbolizaba a la Argentina y España, obra de Marré y un cartelón con la esfinge de Cervantes.

CUANDO LA BARBARIE ARRASÓ CON EL MÁS Suntuoso EDIFICIO...



▼
en murales, columnas, pilas-
tras, carpintería de puertas,
ventanas y barandas y azule-
jos.
¿Qué fue de aquellas obras?
El documento fotográfico que
acompaña estas páginas, de-
muestra que los murales esta-
ban hechos sobre telas.
La pregunta que nadie ha po-
dido responder terminante-
mente es **si la topadora
arrasó con todo o alguien
despegó las telas y rescató
la ornamentación en madera
e hierro de sus distintos am-
bientes.**

Lo concreto es que nada
queda de esos bienes. En
1955, publicaciones de la
época advertían que era nece-
sario rescatar ese patrimonio
de valor incalculable antes que
comenzaran a actuar las topa-
adoras. Evidentemente, nadie
oyó la advertencia.
En las páginas siguientes re-
producimos un inventario de
las obras de arte que alber-
gaba La Casa España.



Esta tela medía 4 x 1,20 metros y representaba a España y a las provincias. La foto fue tomada cuando la tela no había sido colocada sobre unas de las paredes del hermoso edificio.

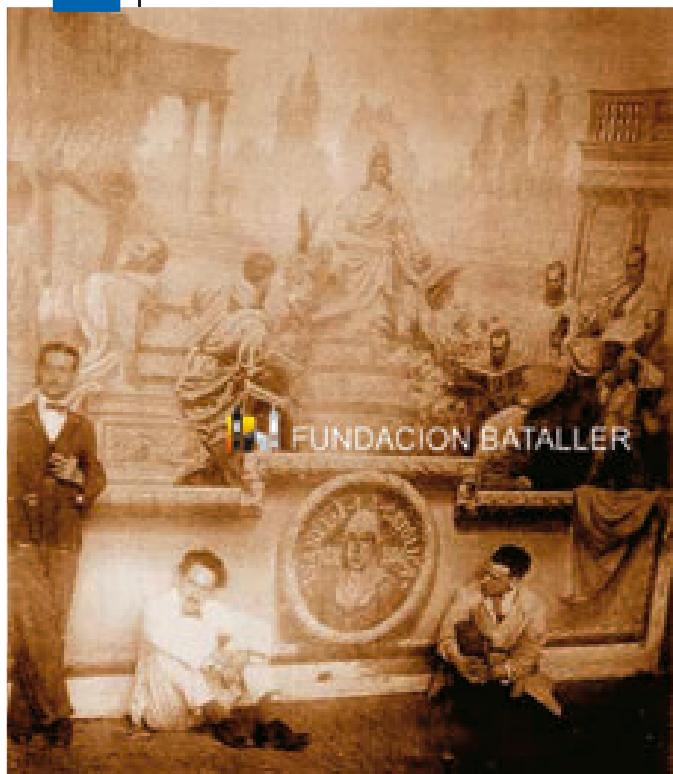
El inventario de las obras

Este inventario de las obras fue pu-
blicado en 1955, cuando estaba
por demolerse la Casa España —
que había sobrevivido al terremoto— con
el fin de abrir la avenida Central. La nota
constituía una advertencia para que se
rescataran los trabajos. **Evidentemente,
no fue escuchada.**

*“Sobre el cielo raso se ve todavía una
tela de 8x4 metros, pintada al óleo.
Lleva la firma de Ramón Subirats y Ge-
cone. Data de 1924. Representa dos
temas alegóricos: la vuelta de Colón y
su presentación ante la reina Isabel y*



CUANDO LA BARBARIE ARRASÓ CON EL MÁS Suntuoso EDIFICIO...



Esta es la representación de los siete sabios de Salamanca que formaba parte de la tela ubicada en el cielo raso. Se observa a los artistas que trabajaron en la obra, cuyas presencias dan una idea del tamaño de la pintura.

El inventario...

una escena en la que aparecen los Siete Sabios de Salamanca. La ciencia española de aquel tiempo tuvo mucho que ver con el descubrimiento de América y el posterior conocimiento del Nuevo Mundo. No tanto por sus motivaciones como por lo admirable del trabajo artístico, es probablemente la tela más maravillosa de cuantas decoran el edificio.

Hay otra tela pintada al óleo del mismo Subirats, que representa a España y a las provincias, de 4 metros de largo por 1,20 de ancho.

Seis telas representando escenas históricas españolas, reproducción de cuadros famosos, de 2 metros por 0,70, formato abovedado.

Ocho medallones reproducen figuras de personajes históricos. Pintados en tintas grises y sepia —óleos— sobre

Esta tela medía 8 x 4 metros y fue pintada al óleo por Ramón Subirats con la colaboración de Geccone en 1924. Estaba ubicada en el cielo raso. De un lado se ve la vuelta de Colón y su representación ante la reina Isabel. En la otra parte se representó a los siete sabios de Salamanca.

tondo dorado, son imitaciones muy bien logradas de mosaicos venecianos, por lo que adquieren valor extraordinario.

Decoración estilo renacimiento español de los abovedados del cielo raso pintados a tres tintas sobre yeso, con claro oscuro, sobre fondo de oro, imitando mosaicos venecianos. La super-



ficie aproximada es de 20 metros cuadrados.

Dos bajo relieves de yeso policromados, al óleo, semicirculares, de un metro ochenta de diámetro, con dos angelitos apoyados sobre un escudo de campo liso de estilo renacimiento español, pintados con purpurina, oro,



CUANDO LA BARBARIE ARRASÓ CON EL MÁS Suntuoso EDIFICIO...



Uno de los hermosos salones de la Casa España, aparecen damas y caballeros de nuestra sociedad durante una reunión. Obsérvese los vestidos largos que se usaban en la época y los sombreros de las mujeres. Los niños, con trajecitos de marinero o sacos a rayas verticales. En la foto aparecen en primer plano, Catalina Del Bono de Graffigna, María Catalina Graffigna Del Bono y Kity Heresmila Flores de Rodríguez. (Foto proporcionada por Belecha Barassi)

▼
sobre el que va una corona.
Cuatro pilastras sobre las que descansa el abovedado del cielo raso, con capitales y plata.
Catorce medias columnas tipo salomónicas, con capiteles similares a las an-

teriores.
Cuatro motivos colgantes modelados de 0,60 de alto, pintadas con purpurina oro y plata.
Baranda de madera de cedro, torneada con aplicaciones de once escudos talla directa en madera y balustre de hierro torjado, de 0.90 por 30 metros.



Estos medallones pintados en tintas grises y sepias sobre fondos dorados eran imitaciones de mosaicos venecianos y reproducían personajes históricos.



Arriba el detalle central con el retrato de Cervantes y abajo la obra completa con don Quijote, Sancho Panza y los molinos.

► El salón de actos bajo el balcón

Decoraciones pintadas sobre yeso, fileteado de contornos a pincel, a una tinta, sobre fondos dorados a la purpurina, representando un escudo español en cuya cimera aparecen las dos coronas y el águila bicéfala, firmado R. Subirats 1925. En los ángulos algunos motivos ecuestres y en los laterales faunos un friso que recorre todo el largo del balcón.

Una guarda modelada con motivos florales entrelazados, de 0,10 por 30 metros de largo, pintados a oro y plata. Un friso modelado con escudo y ánfora, de 0,20 por 30 metros de largo, sobre fondo pintado de oro, plata y rojo al campo de los escudos. ▼

CUANDO LA BARBARIE ARRASÓ CON EL MÁS Suntuoso EDIFICIO...

Catorce ménsulas de yeso pintadas de plata y oro, de 0,25 de alto.

Dos ménsulas modeladas con motivos de grifos calados de 0,50 por 0,30 por 0,20 pintados a la purpurina a plata y oro.

Diez columnas de tipo salomónicas con capitales modelados y policromados en oro y plata.

Cuatro pilastras con capitales similares a los anteriores.

► El hall central

Friso modelado con motivos florales, entrelazado en yeso y pintados en plata y oro.

Friso modelado con escudos entrelazados pintado.

Dos barandas circulares de madera de cedro torneados con balustres salomónicos y aplicaciones de hierro forjado, con talla directa.

Friso similar a los anteriores con motivos normales.

Friso mensular con grifos alados y pintados con purpurina en plata y oro.

Cuatro paneaux decorativos, modelados, ubicados sobre los dinteles de las puertas que dan al hall, con motivos de escudos, bolutas y guirnaldas, en estilo renacimiento español, pintados a la purpurina en oro y plata.

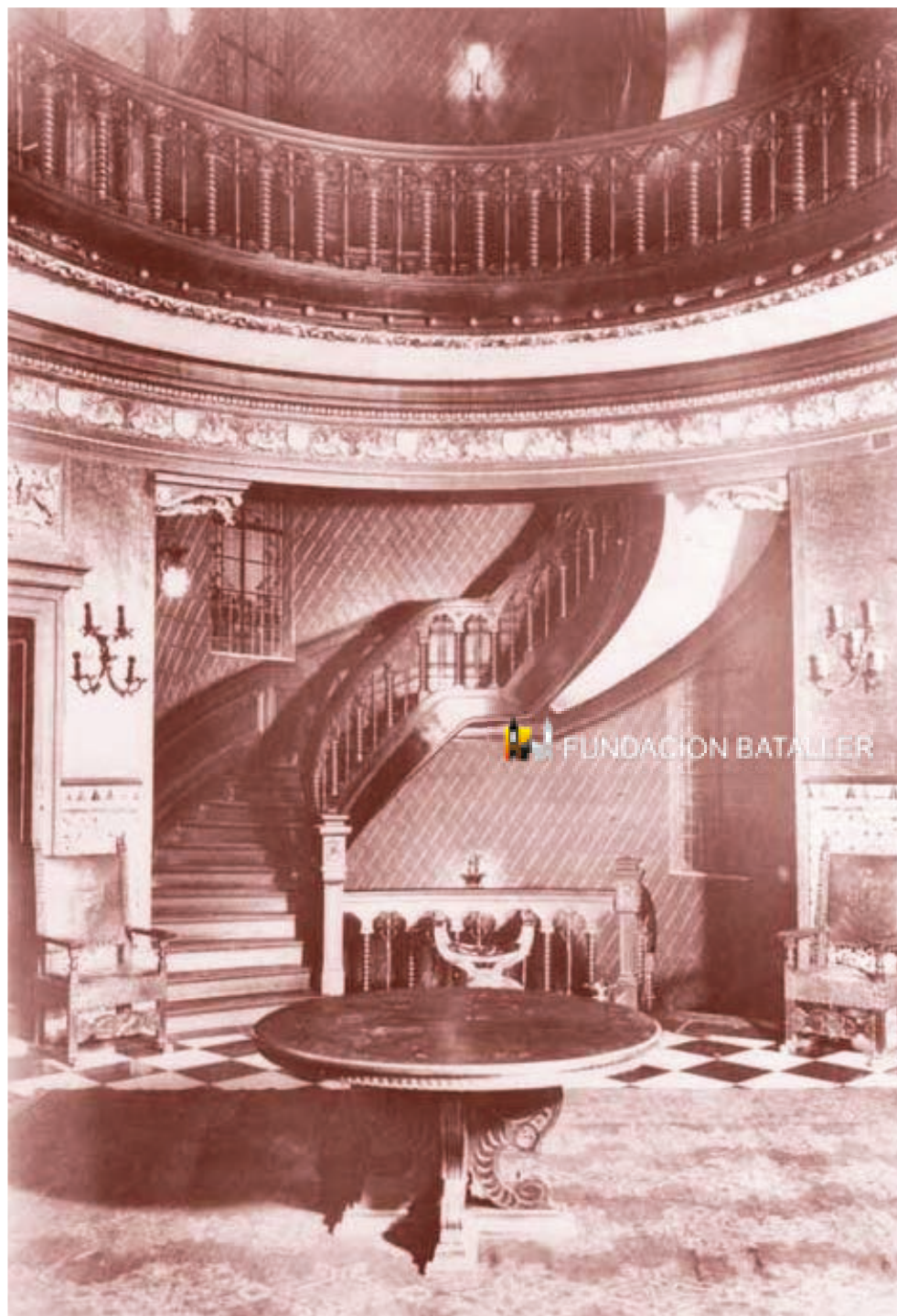
Cuatro columnas de fuste liso, con capitales compuestos con friso, estriados, modelados en yeso y pintados en oro y plata.

Una baranda de la escalera que baja del segundo piso hasta el subsuelo, de 30 metros de largo, igual a las anteriores, con siete pilares de madera, con tallas y molduras.

Zócalo de azulejos españoles, de Talavera de la Reina, de 6 metros de largo por 1,60.

► El zaguán de entrada principal

Zócalo de azulejos españoles de Talavera, de 7 metros de largo por



1,60. Cielo raso pintado, fileteado sobre base dorada, en cinco paños de diversas medidas con escudos y cruces de Santiago.

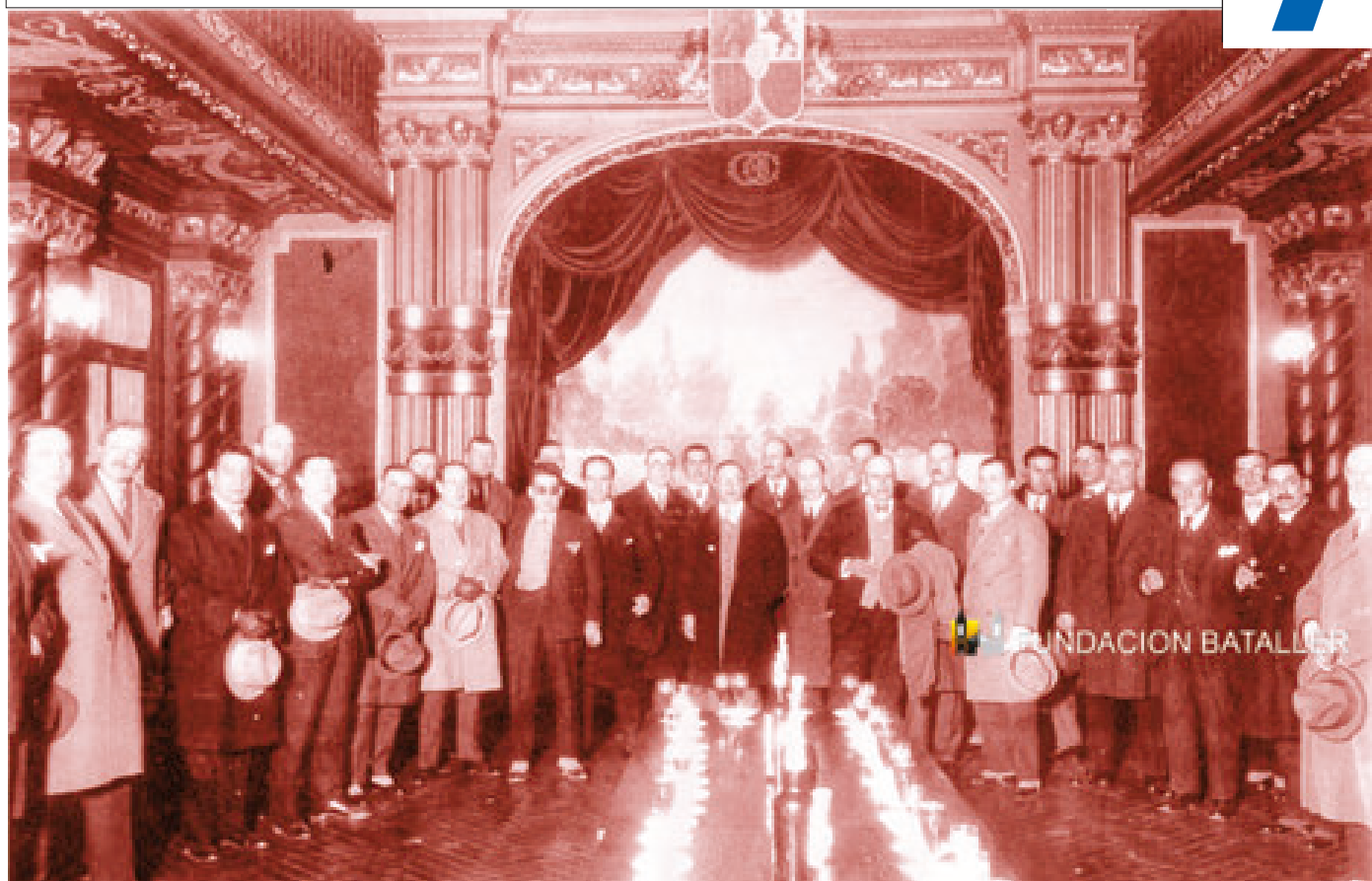
Friso con grifos y escudos similares a los anteriores.

Dieciséis ménsulas alargadas en forma de S pintadas.

Ocho pilastras modeladas con motivos estilo renacimiento español de 3 metros de alto por 0,36 de ancho policromadas.

Este era el hall central y la escalera principal de la vieja Casa España. En la parte alta se observan las barandas circulares de madera de cedro torneados con balustres salomónicos y aplicaciones de hierro forjado en talla directa. Los frisos estaban modelados con motivos florales, entrelazados en yeso y pintados en plata y oro. Los zócalos eran de azulejos españoles y tenían 1,60 metros de alto. La escalera medía 30 metros y bajaba desde el segundo piso hasta el subsuelo. (Foto proporcionada por el Club Español)

CUANDO LA BARBARIE ARRASÓ CON EL MÁS Suntuoso EDIFICIO...



Esta foto del suntuoso salón de actos fue tomada en 1940, durante uno de los frecuentes actos culturales y sociales que se realizaban en la Casa España. (La foto fue proporcionada por Dina Lloveras de Uriburu).

Estas fotos

La mayoría de las fotos que acompañan estas páginas — todas las referidas a los trabajos de los artistas, los bocetos y las obras terminadas— fueron proporcionadas por la señora **Graciela Segovia de Ruiz**, hija de don José Segovia, un fuerte empresario de origen español que fue uno de los mecenas que colaboraron para que San Juan tuviera aquella suntuosa Casa España. Graciela residía al momento de hacer esta nota en Cosquín, Córdoba, y se había transformado en una gran colaboradora de esta publicación. El hecho de descender o estar emparentada con dos familias tradicionales de San Juan —los Segovia y los Ruiz— le permitió el acceso a material fotográfico de excepción que generosamente ha puesto a disposición de “**El San Juan que usted no conoció**”.

A la vez que agradecemos el asesoramiento brindado por el **profesor**



Esta fue la primera comisión directiva del Club Español. Aparecen de izquierda a derecha, José Moreno, Agusín García, José Bustelo, Agustín Castro Padín, Alfredo Martín Palma, Fernando Lejarraga, Luis Ugarte y Valentín Rojo. La entidad fue fundada el 30 de agosto de 1911 y era un apéndice de la Sociedad Española de Socorros Mutuos, fundada en 1879, de la que fuera primer presidente don Manuel Rojo. (Foto proporcionada por el Club Español)

Eduardo Peñafort para la elaboración de este texto y los epígrafes, lamentamos no poder proporcionar una información más completa.

A pesar de la buena voluntad de mucha gente que quiere colaborar con este trabajo de reconstrucción de la memo-

ria gráfica de San Juan, pocos son los antecedentes anteriores al terremoto que han quedado en el Club Español y menos aún las personas que pueden rescatar de su memoria hechos ocurridos cuando el siglo transitaba sus primeras décadas.



CUANDO LA BARBARIE ARRASÓ CON EL MÁS Suntuoso EDIFICIO...

El artista Ramón Subirats

Se sabe que Ramón Subirats —quién aparece en las fotos durante su trabajo— fue el encargado de la decoración, contando con la colaboración de Geccone. Ramón Subirats nació en Barcelona en 1891-y falleció en 1942. Fue un pintor y carbonista catalán famoso por sus carbones y pasteles de figuras de su época y nativos de regiones de América del Sur. Estudió en la Escuela de Artes de Barcelona, donde fue premiado con una Mención en 1908 y Medalla de Plata en 1911. Asistió a las clases nocturnas del Círculo Artístico de Sant Lluç.

● ● ●
Se radicó en Argentina en 1911. En 1915 hizo su primer envío al Primer Salón de Pastelistas de Buenos Aires. Entre sus obras, se destaca el retrato de Don Segundo Sombra (1934) y la decoración de la capilla El Buen Pastor (1930-1933).

● ● ●
Subirats formó familia en Mendoza —su nombre, a través de su obra y la de sus descendientes está indisolublemente ligado a las artes plásticas de la provincia vecina— aunque realizó trabajos en toda la Argentina. Al decir de José Chirapozu en su libro Páginas Sanjuaninas, Subirats demostró con una exposición que realizara en la provincia que -el paisaje sanjuanino es pictórico. En esa exposición expuso entre otros Óleos, Paisaje de San Juan, Crepúsculo en Marayes, Silencio y Sol de otoño.



Esta foto tiene un gran valor histórico. Muestra al pintor español Ramón Subirats y sus ayudantes trabajando en las obras que conformarían la ornamentación de la antigua Casa España. Prueba además, que se trabajó en tela o sea que las obras podrían haberse rescatado. Esta foto como las otras referidas al tema, han sido proporcionadas por Graciela Segovia de Ruiz.



Los pintores fueron captados en un alto de su tarea.



Está Buen♥
Chimbas

NAHUEL PENNISI

19 DE JUNIO | 18:30 HS
CLUB SPORTING ESTRELLA



A SOLAS

\$300 Venta de entradas en el Club | A partir del 15 de junio



MINISTERIO DE
TURISMO Y CULTURA

Develaron por qué las jirafas desarrollaron un cuello largo



Los animales adaptaron su cuerpo al pelear con cabezazos, para defender su posición y su dominio sobre las hembras, según un estudio publicado en la revista Science.

Fósiles desenterrados en China de un antepasado de las jirafas de hoy, ofrecieron una visión de la evolución del característico cuello largo del mamífero, que le sirve no sólo por el beneficio de alcanzar el follaje alto sino también por la competencia de golpes de cabeza entre los machos para conseguir pareja.

El antepasado de la jirafa desarrolló un cuello largo a base de cabezazos, para defender su posición y su dominio sobre las hembras, según un nuevo estudio publicado esta semana en la revista Science. Desde la época de Darwin, la jirafa, el mamífero más alto del reino animal, se ha presentado como un ejemplo clásico de evolución adaptativa. El *Discokeryx xiezhi* es el nombre de la nueva especie descubierta de la familia de los jiráfidos. Vivía hace 17 millones de años, y no era mucho más alto que un gran cérvido actual. El fósil de esta nueva especie fue descubierto en el norte de China.





El *Discokeryx xiezhi* es el nombre de la nueva especie descubierta de la familia de los jiráfidos. Vivía hace 17 millones de años, y no era mucho más alto que un gran cérvido actual.

▼
Los huesos fosilizados fueron descubiertos en el norte de China hace más de 20 años por el **paleontólogo Jin Meng**, quien se desempeña actualmente como curador a cargo de mamíferos fósiles en el **Museo Americano de Historia Natural en la ciudad de Nueva York**. Un nuevo análisis del descubrimiento realizado por Meng y sus colegas ha revelado características del mamífero que podrían ayudarnos a comprender mejor las fuerzas involucradas en el desarrollo de la anatomía única de la jirafa.

El nuevo estudio sugirió que primero fueron las luchas las que provocaron ese crecimiento del cuello de las jirafas, y luego eso benefició su forma de comer (EFE/ Zoo Miami).
Nombrado en honor a una **cabra unicornio mítica en la tradición china**, se determinó que el **Discokeryx xiezhi recién descrito era un miembro antiguo de la superfamilia Giraffoidea** que deambulaba por la sabana del Mioceno **hace unos 17 millones de años**.

Lo que más se destaca de **Discokeryx xiezhi** no son sus gráciles proporciones, sino su complejión robusta cubierta por una calavera que recuerda al casco de un soldado de infantería medieval. Plano, ancho y con un poco de ala, es el tipo de casco perfecto para resistir uno o dos enfrentamientos con un rival. Esta morfología “estaba probablemente adaptada para comportamien-



Gráfico que representa el cráneo de *Discokeryx xiezhi*

tos de combate, mediante cabezazos entre machos”, aseguraron los investigadores. Ese comportamiento es equiparable a los actuales combates “de las jirafas macho con su cuello”. Las actuales jirafas macho se pelean lanzando con todas sus fuerzas su cabeza, equipada con pequeños cuernos, contra el adversario.

Las jirafas macho usan el cuello en combate, no la cabeza. La evolución de estos cuellos alargados, afirmaron los autores en el artículo, podría haber sido para luchar y no solo para alcanzar el follaje. “Aquí, como en los estudios de casos clásicos, el comportamiento puede haber afectado fuertemente la evolución morfológica, con un comportamiento extremo que condujo a una evolución morfológica extrema en los giráfidos”, señalaron en su documento. *Discokeryx xiezhi* tenía articulaciones de la cabeza y el cuello más complejas que las de cualquier mamífero conocido, fisiología que parece haberse desarrollado para las batallas de cabezazos entre los machos.

vidriera LAS JIRAFAS Y EL ORIGEN DE SU CUELLO



Las jirafas macho usan el cuello en combate, no la cabeza.

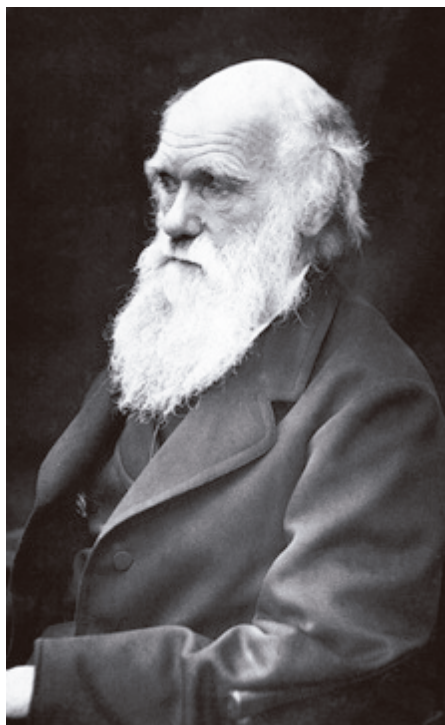
VIENE DE PÁG. ANTERIOR

“La conclusión es que la estructura cabeza-cuello en las familias de jirafas tiene una gran diversidad, como lo revelan los nuevos fósiles. Estas morfologías especializadas reflejan los diversos estilos de vida de estos animales”, dijo Meng.

Durante mucho tiempo los paleontólogos defendieron la idea de que el cuello largo fue una evolución necesaria para alcanzar las hojas de los árboles. La teoría de un origen relacionado con la necesidad de asentar su predominio sexual es más reciente y discutida.

El nuevo estudio de Shi-Qi Wang y de sus colegas aporta una pieza más a esta teoría: primero fueron las luchas las que provocaron ese crecimiento del cuello, y luego eso acabó beneficiando su forma de comer.

“Es un ejemplo perfecto de ‘exaptación’, es decir un órgano que concede una ventaja que luego pasar a ser útil para otro objetivo”, explicó Grégoire Metais, un paleontólogo del



Desde la época de Charles Darwin, la jirafa, el mamífero más alto del reino animal, se ha presentado como un ejemplo clásico de evolución adaptativa.

Museo de Historia Natural de París. Los antepasados de las actuales jirafas se lanzaron a una “carrera” evolutiva para lograr un cuello largo y reforzado, explica este experto.

“Esto demuestra una vez más que la competición sexual es uno de los motores de la evolución, que conduce a innovaciones morfológicas que pueden ser utilizadas para otros fines”, dijo el paleontólogo francés.

Sus manchas en disposición combinada y en su forma individual son únicas. Como en el caso de las huellas dactilares, no hay dos jirafas iguales (GettyEl pueblo tanzano se siente identificado con las jirafas y es habitual escuchar entre ellos decir “somos como las jirafas”).

Su nombre tiene connotaciones árabes, nace del vocablo “zarafa”, que **significa caminante grácil y rápido**, y es sin duda una realista e inequívoca calificación del **animal más alto de la naturaleza.**

La envergadura de sus patas le



permite dar largas zancadas, por lo que no sólo corren rápido, sino que su paso simple de andar ya es una carrera. Su paso amblado y cansino resulta atrapante e hipnótico para cualquier observador. A pesar de su tamaño, **en carrera pueden superar los 50 Km por hora**. Podemos definir a las jirafas como **animales tranquilos, pacíficos y sociales**.

1- El sueño

Las jirafas duermen de pie, como también pueden hacerlo los caballos, trabando sus patas ya que echadas sólo duermen algunos minutos al día porque esta posición las vuelve vulnerables para sus predadores.

2- Su lengua

Su lengua, de hasta 50 centímetros, les permite alcanzar las hojas más altas y evitar las púas de las



Los huesos fosilizados fueron descubiertos en el norte de China hace más de 20 años por el paleontólogo Jin Meng

acacias. Es de color azul oscuro para protegerla de las quemaduras del sol.

3- Las manchas de la piel

Las manchas de la piel de la jirafa permiten distinguir los individuos más jóvenes de los más an-

cianos. Cuanto más oscura es la mancha, más anciano será el individuo.

Sus manchas en disposición combinada y en su forma individual son únicas. Como en el caso de las huellas dactilares, **no hay dos jirafas iguales**.

Pueden soportar varios días sin beber, porque no sudan y tienen un sistema digestivo que les permite obtener el agua de las hojas que ingieren. En este sentido, **superan a los camellos en su resistencia a las necesidades de agua**.

4- La compensación de la altura

Su gran corazón de hasta 11 kg le permite bombear la sangre hasta la cabeza.

PASA A PÁGINA SIGUIENTE



Con su excepcional anatomía y sus adaptaciones evolutivas, la jirafa es un caso excepcional de evolución y fisiología animal

vidriera LAS JIRAFAS Y EL ORIGEN DE SU CUELLO



Las manadas de jirafas pueden alcanzar hasta 30 individuos y se conoce como "torre".

VIENE DE PÁG. ANTERIOR

Las venas yugulares del cuello tienen varias válvulas que impiden que la sangre descienda bruscamente a la cabeza cuando se inclinan a beber.

5- Los cuernos

Los pequeños cuernos de las jirafas permiten distinguir su sexo.

Las hembras tienen los cuernos cubiertos de pelo en la parte superior mientras que los machos no, ya

que en sus continuos embates y luchas por las hembras, van perdiendo el pelo de sus cuernos.

6- Las sociedades con aves

Al igual que muchos otros mamíferos viven en simbiosis con algunas especies de aves a las que proveen de alimento (los insectos y ácaros de la piel de las jirafas) a cambio de una limpieza anti parásitos.

7- La vida en manada

Las manadas de jirafas pueden alcanzar hasta 30 individuos y se conoce como "torre".

8- Los peligros de extinción

Las jirafas están viviendo un proceso de extinción, conocido como extinción silenciosa, por ser menos "mediática" que la de otros animales. Esto es debido a la expansión de las

¿Querés recibir los productos de Bataller Contenidos en Telegram?



Sólo tenés que entrar al canal **@batallercontenidos** y podrás tener las ediciones de **Nuevo Mundo, El Nuevo Diario y La Pericana**

¡Y siempre gratis!

▼
fronteras agropecuarias a expensas de su hábitat natural.

9- El no bostezo

No pueden bostezar por sus características anatómicas.

10- El romance que no es tan romántico

La forma que tiene el macho de saber si la hembra está en celo y lista para el apareamiento es saboreando la orina de la hembra.

11- El romance romántico

Los machos y hembras no compiten por la comida, se alimentan de diferentes partes del árbol.

12- La altura

La altura de la jirafa actúa como un mangrullo o almena que le permite detectar a los depredadores en la distancia y, a su vez, convierte el momento de beber agua en el acto más vulnerable.

13- La mudez aparente

Los seres humanos no podemos escuchar a las jirafas ya que **emiten leves silbidos** y sonidos imperceptibles a nuestro oído. Es por eso se dice que son mudas.



Durante mucho tiempo los paleontólogos defendieron la idea de que el cuello largo fue una evolución necesaria para alcanzar las hojas de los árboles.



Energía San Juan

En caso de fallas en el suministro, deficiencia en el servicio o baja tensión, favor de comunicarse al:

0800-666-3637

La foto



Muchas más preguntas que respuestas: el avión Boeing 747-300M, matrícula YV3531, de la empresa venezolana Emtrasur, se encuentra retenido en el Aeropuerto Internacional Ministro Pístarini, en Ezeiza, a cuya terminal de carga arribó el lunes 6 de junio. Su tripulación está conformada por 14 venezolanos y 5 ciudadanos iraníes. Las pocas respuestas del Gobierno hizo que las entidades de la DAIA y AMIA realizaran denuncias para que la Justicia investigue las razones de la presencia de estas personas en el país.



El personaje

El presidente venezolano, Nicolás Maduro, decidió viajar para sacar del aislamiento que tiene la economía de ese país. Esta semana estuvo en Kuwait, Turquía, Argelia e Irán. Al mismo tiempo, en EEUU, el senador republicano Marco Rubio por Florida, solicitó mediante una carta dirigida a los secretarios de Justicia y de Seguridad Nacional, que pidan a Interpol que emita una alerta roja para la búsqueda y captura de Maduro por considerar que es un criminal acusado de aliarse con organizaciones terroristas para usar drogas ilegales como armas contra Estados Unidos”.

La frase

Papa Francisco



“ Para mí hoy se ha declarado la Tercera Guerra Mundial. ”

La Corte mendocina declaró legal la actividad de Uber

La Suprema Corte de Justicia de Mendoza rechazó el pedido de inconstitucionalidad planteado por la Asociación de Propietarios de Taxis (Aprotam) en 2018 contra la ley que reguló el servicio de Transporte Público y posibilitó la actividad de Uber y Cabify en la provincia. En la demanda se aseguró que la normativa 9086 modificó la calificación de servicio público por el de "transporte de interés general" al servicio de taxis y remises y que introducen el servicio de transporte privado a través de plataformas electrónicas. Además, sostuvieron que esas normas amparan la desigualdad jurídica, la competencia desleal y los enfrentamientos sociales.

Pulgares



Las exportaciones con Brasil totalizaron US\$ 1.223 millones en mayo, con una suba interanual de 51%, mientras que las importaciones crecieron 34%, por un monto de US\$ 1.467 millones, lo que marcó una diferencia respecto a los meses previos, cuando las importaciones le ganaban a las exportaciones. El flujo comercial entre la Argentina y Brasil registró en mayo una suba interanual de 41%, al alcanzar los US\$ 2.690 millones en el mes.

El índice de precios al consumidor registró en mayo un incremento de 5,1%, con lo que en los primeros cinco meses de 2022 acumula un alza de 29,3% y de 60,7% en los últimos doce meses, informó el Instituto Nacional de Estadística y Censos (Indec). La mayor suba en el mes fue Salud (6,2%), seguida por Transporte (6,1%), y en tercer lugar Alimentos y bebidas no alcohólicas (4,4%).





A pocos meses de votar, ¿qué sistema habrá?



Si bien es casi un hecho que en San Juan se votará antes que a nivel nacional, el problema es que todavía no se sabe qué sistema se aplicará en la provincia.

Tras la decisión del oficialismo de eliminar las PASO a fines del año pasado, modificando la ley electoral, terminó judicializándose y ya en primera instancia, la jueza Adriana Tetamanti sostuvo que no se había cumplido con la normativa para modificar la ley electoral y volvió a instalar las primarias obligatorias.

Ahora todo está en manos de la Cámara Civil que integran María Eugenia Varas, Juan Romero y María Josefina Nacif.

Los jueces pueden opinar y jugar políticamente de dos formas. Una es

con sus fallos donde deben fundar sus resoluciones. Otra forma es jugar con los tiempos de resolución. Hay causas que van a una velocidad impresionante y otras duermen en los escritorios de los magistrados. Con la causa de las PASO, hay un manejo de los tiempos que empieza a desesperar a parte de la dirigencia política.

Quienes transitan los pasillos de Tribunales se atreven a ver el futuro y aseguran que dos de los jueces podrían acompañar lo resuelto en primera instancia por lo que seguiría el sistema de las PASO, votando dos veces.

Si así fuese, pasan a jugar diferentes opciones: una muy probable es que el gobernador Sergio Uñac decida que no se apele esa decisión y comunique que su intención fue que

la gente vaya a votar menos, que eso quiere un porcentaje alto de los sanjuaninos pero tanto el Giojismo como Juntos por el Cambio se opusieron a la voluntad de la mayoría.

Otra opción que no tiene mayor apoyo es seguir reclamando ante la Corte de Justicia pero saben en Gobierno que todo puede terminar en la Corte Suprema de la Nación y se seguiría hablando de sistema electoral hasta mediados del año próximo. Para quienes se presentaron buscando reinstalar el sistema de las PASO, si les sale en contra seguirán apelando. Creen que desgasta al Gobierno no tener una ley electoral.

Mientras tanto, en la Cámara Civil, los jueces sólo aseguran que darán su veredicto antes de la feria de julio.

Escribe **Aída Elisa González**Directora del Instituto de Investigaciones Lingüísticas y
Filológicas Manuel Alvar (INILFI) de la FFHA de la UNSJ.
Miembro de la Academia Argentina de LetrasDe palabras en cuentos
y leyendas cuyanas

3ra. Parte

Caminaba el pobre mocito leguas y leguas con el fresco y el aconsejar de la desvelada noche. Un día más y otra noche de sostenido marchar y era entrar a Mendoza por la Calle de los Pescadores hasta llegar a la Plaza Mayor para gritar: “¡Ricos pescados!” Allí lograba vender su mercancía y con el producido se aviaba de bastimentos para su casa. Estos viajes los hacía todas las semanas, sin merecer una tregua. Con sus ahorritos consiguió comprar las dos mulas prestadas y, para más, el bueno de su padrino le regaló tres ovejas y le prestó un carnero y con esto fue creciendo la majadita de “añares de los Huakinchay. En un tremendo forcejeo pudo el mocito hacerse de dos vaquitas, y muy grande fue su alegría cuando vio



que iban a dejarle terneros. El padre les había dejado unas pocas cabras,

que también fueron en aumento y más con la compra de una que otra cabrita.

Tantos trabajos y privaciones, tanto aspirar y soñar aposentaron una mirada triste y lejana en el mocito Huakinchay. Él creía en su chiquitura que “los del gobierno” eran los dueños de las tierras y de las aguas, y que tenían potestad para todos los desmanes en disfavor de los pobres.

Cuando veía a un policiano se le encogía el corazón al considerar que toda su suerte y la de su familia estaban en las manos de esa autoridad. De tanto prudenciar, creía siempre haber faltado a alguien y apenas si levantaba la vista del suelo y hasta hablaba bajito.

DATA

Junio
Disfrutalo con
PAPÁ

 Feliz Día
PAPÁ

6 Cuotas
sin Interés

Comercios Adheridos















Vigencia: del 01/06 al 19/06



Escribe
**Eduardo
Quattropani**

Fiscal General de la
Corte de Justicia de
San Juan

Sigamos con la Corte

Perfilaba, en la columna anterior, que la situación política del país no solo hacía difícil legislar sobre la composición de la Corte Suprema, sino que tornaba, casi imposible, que pudiese cumplirse con una manda legal, si ella no surgiera de un acuerdo político integral. Advertirán porque digo, casi imposible.

Ahora bien, nos preguntamos, ¿Se puede sostener razonablemente una discusión sobre la cantidad ideal de miembros de la Suprema Corte sin antes definir si se puede dividir en salas o no, sin tener, a mano, estadísticas circunstanciadas del trabajo jurisdiccional, ello entre otros aspectos? Lógicamente la respuesta es no. No se puede debatir en modo alguno seriamente y sin abordar esas y otras cuestiones.

Es bueno, también, decir que hay provincias, por ejemplo Jujuy, que a días de asumir un nuevo gobernador aumentó el número de integrantes de la Corte de 5 a 9 miembros y que 2 diputados recién asumidos fueron designados, como tales, todo en el silencio más absoluto.



Es decir todo se limita, al parecer, a una cuestión de poder político y a las formas de presentación a la sociedad. Lo de Jujuy se concretó en tiempo record, lo de la Suprema, en término de poderío político parecería no tener viabilidad hoy, sin importar si es bueno, malo, muy malo o regular, como decían las abuelas: “el horno no está para bo-

llos”.

En conclusión, no parecería, en modo alguno, que la discusión que hoy pudiera darse, pasara por el análisis constitucional ni operativo, sino más bien, se vislumbrarán chicanas y contrachicanas, todas carentes de valor y con potencialidad para confundir más a la ciudadanía. Eso creo.

Crecemos con
bases sólidas





Recreo

Era un bruto y largo atolladero de autos que parecía no tener fin, por más tiempo que pasaba. Se alteraban los nervios, exaltaban los ánimos y llegaba a alterar al más calmo y paciente.

Cuadras y cuadras de coches que pretendían adelantarse uno al otro y que, al final, conseguían atascar más todo. Malas palabras, gritos y gestos en los que todos perdíamos la calma y nada se ganaba. Así, subía la presión y todos mirábamos para todos lados buscando algún escape, pero nada.

Justamente, mirando a un costado, vi una mujer que gesticulaba, casi exageradamente dentro de su auto. La miré varias veces, y reía cada vez más llamativamente. Hasta que entendí que cantaba y que, cada tanto, se acompañaba tamborileando el volante y se la veía muerta de gusto. Gracias a una frenada imprevista, pude ver que, en el asiento de atrás, había tres niños que reían y cantaban junto con ella. Así pasaban en-



trenidos y sin irritarse los mismos minutos que a todos nosotros nos atormentaban.

Era una postal joven y alegre que nos enseñaba, una vez más, que está en uno saber cómo transitar los tiempos de esta vida. Ninguno podía solucionar semejante atolladero y, sin em-

bargo, hubo quien encontró cómo transformarlo en un hermoso recreo.

No echó culpas, ni enojó a nadie. Simplemente nos sacó un largo rato de ventaja a todos los demás. Se llevó a su casa, a los chicos alegres y un tiempo bien disfrutado.

CELEBRAMOS EL DÍA DEL PADRE

DOMINGO 19 DE JUNIO

17HS

PARQUE LATINOAMERICANO

CON LA ACTUACIÓN DE GONZALO SAGUAS,
CLAUDIA PIRÁN Y LOS DIOSES
ADEMÁS FERIA DE ARTESANOS!



Jorge Palmero
INTENDENTE



Juan Carlos Abarca
DIPUTADO



hablemos de salud



Escribe
Gustavo Alcalá Médico cardiólogo

Medicina geoespacial

En la costa sudeste de los Estados Unidos, especialmente Florida y Texas se encuentran algunos de los puntos críticos más importantes por la cantidad de complicaciones en pacientes diabéticos de acuerdo a una investigación que se presentó el 12 de junio pasado en la reunión anual de la Sociedad de Endocrinología (18.000 miembros que incluyen científicos, médicos asistenciales, enfermeras y estudiantes de 122 países).

Megadatos

El equipo de investigación analizó censos y múltiples bases de datos públicas, principalmente del sistema Medicare, que administrado por el gobierno brinda atención médica a mayores de 65 años o más jóvenes consideradas discapacitadas debido a problemas graves como por ejemplo cáncer o insuficiencia renal con necesidad de diálisis. Los datos se organizaron y exportaron a un software de análisis geoespacial, que ilustró los grupos de puntos críticos en los condados.

Para evaluar los atributos socioeconómicos, culturales y médicos que distinguen las comunidades los conjuntos de datos que cuantificaban 18 indicadores socioeconómicos, 22 de salud y 4 de calidad del tratamiento de diabetes se combinaron para 3061 condados.

Jacques Lowe uno de los coautores estudia medicina, recibe tratamiento para diabetes tipo 1 desde hace casi 20 años, y presentó algunos detalles en conferencia de prensa.



Nuevas tendencias en universidades

La Facultad de Medicina Carle Illinois de la Universidad de Illinois en Urbana-Champaign, a la que asiste Jacques, es la primera del mundo diseñada específicamente en la intersección de la ingeniería y la medicina.

Las zonas con mejores resultados

Por el contrario la costa oeste y las Grandes Llanuras, que abarcan parte de los estados de Nuevo México, Texas, Oklahoma, Colorado, Kansas, Nebraska, Wyoming, Montana, Dakota del Norte y Dakota del Sur presentan los porcentajes me-

nores de consecuencias por esta enfermedad crónica.

Significativas diferencias geográficas en internaciones

“Nuestro análisis nos ha permitido crear un mapa de los Estados Unidos que muestra los puntos críticos de las diferentes complicaciones de la diabetes y cualquier información demográfica asociada con estas áreas”, dijo Lowe. “Nuestra esperanza es que al usar estos hallazgos como guía podamos concentrar mejor nuestro apoyo para mitigar las complicaciones de la diabetes en estas poblaciones”.
¿Qué hay de nuevo, viejo?!

HOLA
SAN JUAN

LUNES A VIERNES DE 10 A 13



RADIO
SAN JUAN
FM 94.1

SIEMPRE DEL LADO DE LA INFORMACIÓN



Sueldos de pobreza: ¿Llegaron para quedarse?

Desde la mitad del siglo XX, vencer a la pobreza se alcanzaba con un empleo formal. La pobreza y el desempleo iban de la mano. Esto es válido en todo el mundo y también en Argentina. A comienzos del siglo XXI, para que un hogar tenga ingresos que superen la pobreza, no alcanzaba con un sueldo formal, sino que al menos uno y medio. Es decir, dos personas por grupo familiar debían aportar a los ingresos del hogar. También, esto se complejiza en las situaciones de familias ensambladas, con las cuotas alimentarias y gastos cruzados.

El valor del salario, en criterios de mercado está regulado por la oferta y la demanda, y desde el punto de vista legal, se fija en paritarias entre las cámaras empresariales y los gremios del sector. Pero esta puja tiene un piso y un techo. Desde el punto de vista legal, el piso es el salario mínimo vital y móvil, que en el mes de junio de 2022, alcanza a \$45.540, mientras que la canasta familiar, en el mes de mayo de 2022, llegó a \$ 100.193.

El techo del salario es algo más di-

fuso, pero real. Las empresas no pueden abonar más salarios, que la productividad que genera el trabajo. Hay muchas actividades en las que la productividad laboral está vinculada al manejo de tecnologías, las capacitaciones y habilidades de las personas, y el valor agregado de los bienes y servicios. Los precios del producto también imponen techos a la productividad. Por ello, las organizaciones que logran mejores relaciones de trabajo, tecnología y costos, pueden competir con mejores precios, desplazando del mercado a los menos productivos.

Entonces, hay actividades que tienen exceso de demanda, pero no consiguen trabajadores. Están en los extremos. Actividades primarias, agrícolas, por ejemplo, muchas veces deben dejar la cosecha, porque el techo de salarios es bajo, y los trabajadores, priorizan otras actividades, mejor pagas. En el otro extremo, la demanda de empleados con conocimiento en informática, ingenierías, o técnicos especializados, no se puede satisfacer, entonces las empresas ofrecen salarios y condiciones muy atractivas. Incluso, para quienes no cuentan con todas las habilidades, les incluyen pro-

gramas muy onerosos de formación profesional.

En otros casos, contactan a alumnos avanzados, y los becan, a cambio de que se desempeñen en sus organizaciones.

Entonces, el salario no se relaciona sólo a horas de trabajo, capacitación de las personas o dedicación a la tarea. En realidad, para que los salarios le ganen a la pobreza, deberán ser más productivos.

Los países con trabajos más productivos, en 2018, según la OCDE (Organización para la cooperación y desarrollos económicos), son Luxemburgo, Estados Unidos y Países Bajos, mientras que los menos productivos, están en el norte de África y Latinoamérica. Una característica de los países más productivos son sus altos indicadores en el desempeño de los alumnos de la secundaria, técnicos y universitarios.

En el caso de los menos productivos, la situación educacional es inversa. No sabemos si es causa o consecuencia, pero podríamos comenzar por orientar la educación, a mejorar el desempeño de las personas.



VUELVE LA

Cruzada Solidaria

DE LA CAJA DE ACCIÓN SOCIAL

Después de dos años y luego de ayudar a las familias afectadas por el terremoto, volvemos con nuevos objetivos y un nuevo formato.

Vamos a colaborar con:



Escuelas de Zonas Alejadas



Centros de Atención Primaria de Salud

Los sorteos se realizarán la última semana de los meses de junio, septiembre y diciembre.

Los Ministerios de Salud y Educación serán los encargados de presentar un listado con las instituciones participantes.

Pedí más información en
Ministerio de Educación / 4307908
Ministerio de Salud Pública / 4307290

La mejor **apuesta** es **nuestra gente**.



MINISTERIO DE
HACIENDA Y FINANZAS



► Exposición en la Biblioteca Franklin

La Sociedad Franklin Bibliotecas Populares y la Asociación Benefactora del Museo Franklin Rawson organizaron la exposición del artista Jorge Giudici. La muestra incluye además obras de su padre Abdulio Giudici, profesor de Bellas Artes, quien tuvo una larga trayectoria como docente e investigador internacional. La muestra comenzó a principios de junio y estará hasta el 29 de junio en horario de atención al público de la biblioteca.



► Comedia en la Sala Z

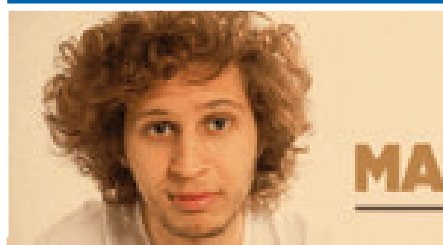
El elenco Abejorros pondrá en escena la obra "Amigos y que...", con la actuación de Alicia García Alarcón y Cristian Ruarte. La obra teatral se presentará en la Sala Z el próximo viernes 8 de julio a las 22. Se pueden conseguir los tickets anticipados a 500 pesos en la boletería de la Sala Z, ubicada en Pedro Echagüe 475 oeste, en horario de comercio.



► "Escuchame una cosita", el ciclo de solistas

"Escuchame una cosita", el ciclo de solistas se presenta en Donata, avenida Libertador 3311 oeste, con entrada libre y gratuita. Este domingo 26 de junio se presentarán Tati Astorga y Rodri Cactus. Es

de destacar que son muchos los músicos y cantantes sanjuaninos que ya pasaron por este ciclo en los meses anteriores.



► Martín Dardik en Sala Z

Más conocido como "Trinche", Martín Dardik vuelve a la provincia de San Juan a presentar su show de stand up. La puesta en escena se llevará a cabo el próximo 2 de julio a las 21, en la Sala Z. Martín Dardik es un reconocido comediante de stand up que está recorriendo el país con su show que busca confundir al público.



► Los Puneños en el Auditorio

Los Puneños volverán a subir al escenario con el lema "Seguimos cantando". En esta oportunidad los acompañará como invitada especial, Patricia Ratti. La presentación se llevará a cabo el próximo 23 de junio a las 21,30 en el Auditorio Juan Victoria, con un bono contribución de 500 pesos, que se podrá adquirir ese día en la boletería.



► Topa en el Teatro Sarmiento

El cantante y productor infantil llegará a San Juan con su show "Mi primer concierto", el próximo 25 de junio. La presentación se llevará a cabo en el Teatro Sarmiento, desde las 15. El músico hará

un recorrido por su viejo repertorio y por sus nuevos éxitos. Las entradas ya pueden comprarse en <https://www.passline.com/eventos-plano/topa-tu-primer-concierto-san-juan-93810>



► Cine en la Facultad de Filosofía

Se está realizando el ciclo de cine internacional en la Facultad de Filosofía, Humanidades y Artes de la UNS. Se trata de proyecciones que se realizan todos los miércoles a partir de las 21.30 horas, con entrada libre y gratuita. El miércoles 29 de junio, se proyectará el filme "Chaplin", que es una película biográfica estadounidense de 1992. Dirigida por Richard Attenborough y que cuenta la vida del actor.



► Cine en Anchipurac

El miércoles 22 de junio se presentará en el ciclo de cine Anchipurac, la película "Alma Salvaje". Se trata de una propuesta que muestra el vínculo de los seres humanos con la naturaleza. La proyección comenzará a las 15, con entrada libre y gratuita, en el Centro Anchipurac que se encuentra en Rivadavia.

► Teatro en la Biblioteca Franklin

Se encuentran abiertas las inscripciones para participar de los talleres de teatro que se dictan en la Biblioteca Franklin. La propuesta está dirigida a adolescentes de entre 14 y 17 años. El dictado de clases es el día sábado para esta franja etaria, mientras que para los que tienen entre 11 y 13, el dictado es el día miércoles. Los interesados en participar se deben acercar por la biblioteca. La profesora a cargo de esta capacitación es Flavia Domínguez.



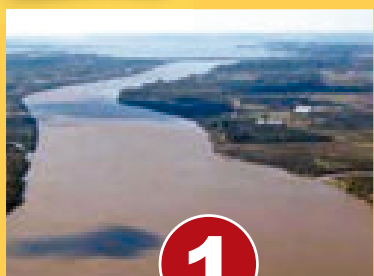
para relajar

25

Un poco de humor

Por Miguel Camporro

3 datos



1

El río más ancho

El río más ancho del mundo es el Río de la Plata (220 km en su desembocadura)



2

Nombre

La actual Avenida Córdoba, desde Las Heras hacia el oeste se llamaba: Calle Piedras



3

Celeste y blanca

En la ciudad de Rosario se encuentra el Monumento a la Bandera.



Adivina quién es

- 1- La niña que aparece junto a la torta en ese momento cumplía 1 año.
- 2- En la actualidad es un referente del folclore cuyano.
- 3- Tiene un emprendimiento gastronómico donde mezcla música con sabores.



Claudia Pirán

PODA DE ÁRBOLES



Del 15 de mayo al 15 de agosto,
se autoriza la poda de árboles.

Para ello necesitarás **obtener un permiso** presentando
la siguiente documentación:

- *Fotocopia de DNI*
- *Fotocopia de documentación que acredite el domicilio del solicitante*

en Mesa de Entrada de la Secretaría de Estado de
Ambiente y Desarrollo Sustentable:

Tercer Piso, Núcleo 4° del Centro Cívico
7:00 a 12:30 hs

El trámite debe ser iniciado por el titular de la propiedad en cuyo frente se encuentren los forestales. De lo contrario, se deberá presentar autorización firmada por Juez de Paz, Escribano Público o Policía.

! RECORDÁ

LAS SIGUIENTES ACCIONES SON CAUSA DE INFRACCIONES:

- > Erradicación de árboles **sin permiso oficial**
- > Erradicación de árboles **con permiso rechazado**
- > **Prácticas dañinas** (DESMOCHE, DESPUNTE, CORTES AL RAS, DESGARRES, TALA, ETC.)
- > **Anillado con alambre** de la corteza viva
- > **Envenenamiento** con sustancias químicas
- > Prácticas de poda **fuera del período autorizado**
- > **Incumplimiento de la reposición de ejemplares** en la cantidad y especies solicitadas
- > Uso de herramientas **no autorizadas**

EVITÁ LAS MULTAS

PARA RECLAMOS
Y SUGERENCIAS: **0800-333-3969** LÍNEA AMBIENTAL
GRATUITA

Más información en sisanjuan.gov.ar